

Screening for miljøvurdering

forslag til kommuneplantillæg 26 og lokalplanforslag 3.50

I henhold til Lov om miljøvurdering af planer og programmer (Lov nr. 1533 af 10. december 2015 med senere ændringer).

Planområdet i dag

Planområdet afgrænses som vist på skitse 1 og omfatter matr. nr. 3e, 12a, 12d, 12e og 16, og dele af matr. nr. 3a, 3f, og 13a Dragerup by, Grandløse. Området er beliggende ud til kysten nord/nordøst for Holbæk bymidte. Det samlede areal af lokalplanområdet er på omtrent 62 ha. Udvidelsen udgør ca. 11 ha., og er beliggende syd for eksisterende golfanlæg.

Størstedelen af lokalplanområdet anvendes til golfbane. Den andel af lokalplanområdet, der vedrører den fremtidige udvidelse af golfbanen er i dag udlagt til skov.

Lokalplanområdet og de omkringliggende arealers landskabskarakter

Landskabet er i Holbæk Kommunes landskabsplan beliggende i delområde "Dragerup".

Dette landskab er afvekslende og dynamisk med hensyn til terræn og bevoksning. De forskellige elementer i form af bebyggelse, bevoksninger og nærheden til kysten spiller godt sammen. Landskabet er ikke under egentlig forandring, men opleves som i en stabil udvikling. Større indgreb som golfbane og skydebane, er etableret i området, på en sådan måde, at de underlægger sig landskabets skala. Generelt virker landskabet nutidigt, men uden en oplevelse af væsentlige ændringer.

Landskabet er ydermere karakteriseret ved at være forholdsvis uforstyrret med oplevelsen af kyst og skov i landskabet. Landskabet er svagt bølget til let kuperet og hældende mod kysten. Forholdsvis store marker og gårde. Området er også karakteristisk ved gårdenes stuehuse, som er større end på typiske gårde i kommunen.

Beskrivelse af planforslaget

Forslag til lokalplan nr. 3.50 Udvidelse af Holbæk Golfbane udarbejdes, da der er et konkret ønske om at udvide den eksisterende golfbane ind på skovbevoksede arealer syd for den eksisterende golfbane. Udvidelsesarealerne er beliggende i det nordvestlige hjørne af Dragerup Skov og er en del af Humleore Skovdistrikt.

Humleore Skovdistrikt og Holbæk Goldklub har indgået en foreløbig aftale om anlæg af 3 golfhuller på en mindre del af skovdistriktets arealer under forudsætning af tilladelser fra relevante myndigheder.

Dragerup skov er fredsskov. Planens realisering forudsætter derfor, at Naturstyrelsen giver tilladelse til, at et afgrænset areal i skoven fældes. Ansøger (Golfklubben) har fået en positiv tilkendegivelse fra Naturstyrelsen til at gå videre med projektet.

Lokalplanen giver ikke mulighed for at etablere ny bebyggelse, der ikke var mulig i den hidtidigt gældende lokalplan. De eksisterende muligheder for bebyggelse videreføres i indeværende lokalplan. De eksisterende byggefelt og udvidelsesmuligheder fastholdes.

Lokalplanen vil indeholde bestemmelser omkring offentlighedens adgang til arealerne. Der kan i lokalplanforslaget evt. indgå udlæg til nye stiforbindelser mhp. at øge offentlighedens adgang.

Vejadgang til golfbaneanlægget sker fortsat ad Dragerupvej. Udvidelsen af golfbanen vurderes ikke at kræve udlæg af nye p-arealer. Eksisterende p-arealer og eksisterende udvidelsesmuligheder af p-arealerne fastholdes.

Lokalplanen vil fastsætte bestemmelser omkring terrænregulering, sådan at lokalplanen ikke muliggør terrænregulering, der vil ændre eller fremtræde markant i landskabet.

Lokalplanen vil stille krav til anvendelse af udendørs belysning. Som udgangspunkt må der på baneanlægget ikke opsættes belysning. I tilknytning til bebyggelse og på p-arealer giver lokalplanen mulighed for at opsætte belysning.

Lokalplanen vil endvidere stille krav til beplantning og hegning, som skal sikre at golfbanen indpasses i landskabet.

Oplag af materialer til golfbanens vedligehold samt maskinpark skal finde sted på et nærmere afgrænset areal på matr. nr. 12d for enden af Dragerupvej.

Anden planlægning

Det eksisterende golfbaneanlæg er omfattet af kommuneplanramme 3.F03. Der skal udarbejdes et kommuneplantillæg, der udvider kommuneplanramme 3.F03 til også at omfatte arealet, hvor udvidelsen af golfbanen ønskes placeret.

Kommuneplanrammen vil fastsætte anvendelsen til jordbrugsformål og rekreative formål i form af golfbane. Maksimalt etageantal er 1 og maksimal bygningshøjde er 6,5 meter. Bebyggelse må kun placeres i tilknytning til eksisterende bebyggelse. Zonestatus er landzone, hvilket også er den fremtidige zonestatus.

En del af lokalplanområdet er beliggende i område, der i dag er fredsskov. Nedlæggelse af fredsskov forudsætter tilladelse fra Naturstyrelsen. Alternativt kan der evt. i stedet meddeles tilladelse til golfbaneanlæg på fredsskovspligtigt areal – efter Naturstyrelsens nærmere vurdering og tilladelse. Det fremgår af et notat fra Naturstyrelsen fra 2005 "Praksis for tilladelse til anlæg af golfbaner i fredsskov".

Lokalplanområdet er beliggende indenfor et område, hvor yderligere skovrejsning er uønsket, jf. retningslinje i 6.2.6 i kommuneplanen.

Hele lokalplanområdet er beliggende indenfor kystnærhedszone. Iht. lov om planlægning er der fastlagt en ca. 3 km bred kystnærhedszone, der omfatter arealer i landzone og

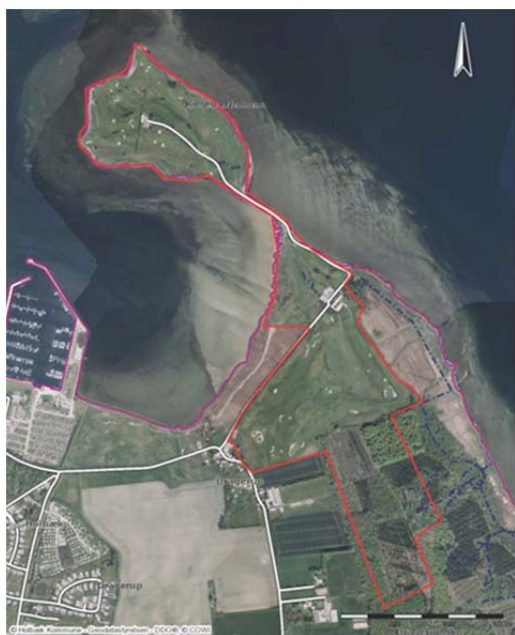
sommerhusområder. Herved sikres, at der kun kan planlægges for inddragelse af arealer i byzone eller for nyanlæg i landzone, når der er en særlig planlægningsmæssig eller funktionel begrundelse for kystnær lokalisering. I kystnærhedszonen er der endvidere forbud mod udlæg af nye sommerhusområder, og landzonetilladelser må kun meddeles, hvis det ansøgte har helt underordnet betydning i forhold til de nationale interesser i kystområderne.

Det nye baneanlæg anlægges som en lomme i allerede etableret skov. Den visuelle påvirkning bliver derfor begrænset, da dette anlæg vil blive omkranset af skov.

Dele af lokalplanområdet er beliggende indenfor strandbeskyttelseszonen. Formålet med strandbeskyttelsen er at sikre en generel friholdelse af kystområderne for indgreb, der ændrer den nuværende tilstand og anvendelse. Hermed varetages landskabelige, biologiske og rekreative hensyn. I modsætning til planlovens kystnærhedszone, der er en planlægningszone, er strandbeskyttelses- og klitfredningszonerne forbudszoner. Efter hovedreglerne i naturbeskyttelseslovens § 8, stk. 1, og § 15, stk. 1, må der således ikke foretages nogen ændring i den eksisterende tilstand i disse zoner. Lokalplanen ændrer ikke ved den nuværende anvendelse af arealerne i strandbeskyttelseszonen. Udvidelsen af golfbanen finder sted på arealer, der ligger udenfor strandbeskyttelseszonen.

På skitsen/kortet nedenfor er lokalplanafgrænsningen afsat. Konfliktsøgningen medsendes til den tekniske høring og findes som bilag 1.

Skitse 1



Lovgrundlag & Indledende screening	Ja	Nej	Bemærkninger
<p>Er planforslaget eller programmet omfattet af Lov om miljøvurdering af planer og programmer, bilag 3 og/eller 4?</p> <p>(§3, stk. 1., nr. 1)</p>		X	<p>Holbæk Golfklub ønsker at anlægge 3 nye huller i tilknytning til eksisterende golfbaneanlæg. De nye huller ønskes anlagt i et område, der i dag er beplantet med skov. Herved kan der frigives plads til, at der kan anlægges en 6 hullers par 3 bane (træningsbane).</p> <p>Udvidelsen vil kræve, at der kan opnås tilladelse fra Naturstyrelsen til ophævelse af fredskov på de arealer, hvor udvidelsen af golfbanen skal være eller at der kan opnås tilladelse til at etablere udvidelsen af golfbanen på/i fredskovspligtige arealer.</p> <p>Området er endvidere omfattet af en række åben-land retningslinjer, som der skal tages hensyn til i forbindelse med den videre planlægning for området.</p> <p>Udvidelsen forudsætter udarbejdelse af ny lokalplan. Lokalplanforslaget formål er at muliggøre denne udvidelse af golfbanen og fastsætte rammerne for hele lokalplanområdet (golfbaneanlægget), herunder for formål, anvendelse, vej-, sti og parkeringsforhold mm.</p> <p>Udvidelsen forudsætter også et kommuneplantillæg, der udvider den eksisterende kommuneplanramme 3.F03 til også at omfatte arealet, hvor udvidelsen af golfbanen ønskes placeret.</p> <p>Det vurderes samlet set, at der er tale om en mindre ændring i forhold til gældende planlægning, som ikke er omfattet af lovens krav til udarbejdelse af en egentlig miljøvurdering.</p>
<p>Kan planforslaget eller programmet påvirke et internationalt beskyttelsesområde væsentligt?</p> <p>(§3, stk. 1, nr. 2)</p>		X	<p>Lokalplanområdet er beliggende ca. 1,5 km fra nærmeste habitat område, som er i Udby Vig.</p> <p>Golfanlægget er ikke en trussel mod områdets udpegningsgrundlag.</p>
<p>Fastlægger planforslaget i øvrigt rammer for fremtidige anlægstilladelser</p>	X		<p>Planforslagene giver mulighed for anlæggelse af yderligere huller til det eksisterende golfbaneanlæg.</p>

(§3, stk. 1, nr. 3)			
---------------------	--	--	--

Konklusion	<p>Forslag til lokalplan nr. 3.50 vurderes på baggrund af denne screening ikke at kunne få en væsentlig indvirkning på miljøet og vurderes derfor ikke at være omfattet af krav om miljøvurdering af planer, da:</p> <ul style="list-style-type: none"> - Der fastsættes bebyggelsesregulerende bestemmelser i planen, der sikrer, at der ikke opføres bebyggelse i det åbne land, der fremtræder markant i landskabet og mod kysten. - Der er ikke tale om en ny funktion der tilføjes området/landskabet, men alene en udvidelse af eksisterende golfbane. <p>Der er således tale om en mindre ændring i forhold til gældende planlægning (mindre udvidelse af område udlagt til offentlige formål i form af golfbane)</p>
Dato for mv-høringsfrist internt	19. februar 2016
Dato for mv-høringsfrist af øvrige myndigheder	<p>Efterfølgende høres de berørte myndigheder, som er:</p> <p>Naturstyrelsen (vedr. fredsskov)</p> <p>Kulturarvsstyrelsen (vedr. beskyttede sten- og jorddiger)</p> <p>25. marts 2016</p> <p>Naturstyrelsen havde ingen bemærkninger til screeningsrapporten. Kulturarvsstyrelsen afgav ikke svar.</p>

Screening	Planforslaget eller programmets indvirkning på miljøet	Miljøparametre	Ansvarlig faggruppe	Ikke relevant/ikke væsentlig påvirkning	Påvirkning	(Mulig) væsentlig miljøpåvirkning	Bemærkninger		
							Indgår i miljøvurdering	Planforslag fastlægger bestemmelser herom	
Bymiljø & landskab									
1 Landskabelig værdi, herunder visuel effekt	Plan	x					<p>Området er i kommuneplanen udpeget til værdifuldt landskab, hvilket betyder at områdets landskabelige kvaliteter og karakteristika skal bevares og udvikles. Der henvises i øvrigt til kommuneplanens retningslinjer 4.1.1 til 4.1.7.</p> <p>Der er således store landskabelige herlighedsværdier i lokalplanområdet og disse beskyttes gennem fastsættelse af bestemmelser om terrænændringer og byggeri.</p> <p>Planerne giver ikke mulighed for yderligere byggeri, men alene en udvidelse af baneanlægget.</p> <p>Det nye baneanlæg anlægges som en lomme i allerede etableret skov. Den visuelle påvirkning bliver derfor begrænset, da anlægget vil blive omkranset af skov.</p>		

2 Grønne områder	Plan, TRIN (Bestiller)	x			<p>Planforslaget udlægger ikke nye offentlige grønne områder. Nærmeste udpegede grønne anlæg er Dragerup engen, som ligger i tilknytning til lokalplanområdet.</p> <p>Lokalplanen vil indeholde bestemmelser omkring offentlighedens adgang til arealerne. Der kan i lokalplanforslaget evt. indgå udlæg til nye stiforbindelser mhp. at øge offentlighedens adgang.</p>		
3 Arkitektonisk udtryk	Plan	x			Der gives med lokalplanen ikke mulighed for yderligere bebyggelse i forhold til de muligheder der er med eksisterende lokalplan 3.06.		

<p>4 Kystlinjen, herunder visuel effekt</p>	<p>Plan</p>	<p>x</p>			<p>Området ligger indenfor kystnærhedszonen, da det ligger ud til kysten.</p> <p>Lokalplanområdet er en del af et afvekslende landskab med hensyn til terræn og bevoksning. De forskellige elementer i form af bebyggelse, bevoksninger og nærheden til kysten spiller godt sammen. Landskabet er ikke under egentlig forandring, men opleves som i en stabil udvikling. Større indgreb som golfbane og skydebane, er etableret i området, på en sådan måde, at de underlægger sig landskabets skala</p> <p>Området er i kommuneplanen udpeget til værdifuldt landskab, hvilket betyder at områdets landskabelige kvaliteter og karakteristika skal bevares og udvikles. Der henvises i øvrigt til kommuneplanens retningslinjer 4.1.1 til 4.1.7.</p> <p>Der er således store landskabelige herlighedsværdier i lokalplanområdet og disse beskyttes gennem fastsættelse af bestemmelser om terrænændringer og byggeri.</p> <p>Planen giver ikke mulighed for yderligere byggeri, men alene en udvidelse af baneanlægget.</p> <p>Det nye baneanlæg anlægges som en lomme i allerede etableret skov. Den visuelle påvirkning bliver derfor begrænset, da det anlæg vil blive omkranset af skov.</p>		
---	-------------	----------	--	--	---	--	--

5 Landskabets geologi	Plan	x			<p>Planens område er en del af et morænelandskab med indslag af dødisrelief, som ikke fremstår særlig tydelige. Jordbunden er en ensartet blanding af sandblandet lerjord og lerblandet sandjord. Langs kysten er enkelte områder med aflejret materiale.</p> <p>Lokalplanen sikrer, at der ikke sker væsentlige ændringer ved områdets/landskabets geologi, herunder ved forbud mod egentlige terrænreguleringer, der ændrer på områdets landskabelige karakter.</p>		
6 Lys og/eller refleksion	Plan	x			<p>Lokalplanen vil stille krav til anvendelse af udendørs belysning.</p> <p>Som udgangspunkt må der på baneanlægget ikke opsættes belysning. I tilknytning til bebyggelse og på p-arealer giver lokalplanen mulighed for at opsætte belysning. Det vurderes, at der ikke er naboer, der vil generes heraf.</p>		
7 Oplag, materialer, maskiner.	Plan, Byg, (Landzone)	x			<p>Anvendelse i form af oplag af materialer til golfbanens vedligehold samt maskinpark skal finde sted på et nærmere afgrænset areal på matr. nr. 12d for enden af Dragerupvej.</p>		
8 Landbrugsinteresser	Plan (Landbrug)	x			<p>Udvidelsen af golfbanen vil betyde en mindre indskrænkning af skovdriften på de arealer, der vedrører udvidelsen. Udvidelsesarealerne er ikke udpeget til landbrugspligt.</p>		
9 Lavbundsjord	plan		x		<p>I lokalplanens område indgår lavbundsjord. Selve udvidelsen af golfbanen sker dog ikke på udpegede lavbundsjord.</p>		
10 Råstofinteresser	Plan, virksomhed	x			<p>Lokalplanområdet er ikke beliggende i råstofinteresseområde.</p>		

11 Skovbyggelinje, herunder visuel effekt		x			Dele af lokalplanområdet er beliggende indenfor skovbyggelinjen. Lokalplanen giver ikke mulighed for byggeri indenfor skovbyggelinjen.		
Befolkningens sundhed / sikkerhed							
12 Indendørs støj påvirkninger	Plan, Virksomhed	x			Planforslaget vurderes ikke at give anledning til indendørs støjpåvirkning.		
13 Svage grupper f.eks. handicappede	Plan		x		Handicappede kan komme til området, og der vurderes ikke at være væsentlige niveauspring, men området er ikke særligt tilpasset handicappedes (f.eks. kørestolsbrugeres) behov.		
14 Friluftsliv og rekreative interesser	Plan, TRIN (Bestiller)		x		Golfinteresserede vil få endnu bedre mulighed for at dyrke deres interesse, Planforslaget vil indeholde bestemmelser omkring offentlighedens adgang til arealerne. Der kan i lokalplanforslaget evt. indgå udlæg til nye stiforbindelser mhp. at øge offentlighedens adgang. Det forventes at de rekreative muligheder forbedres og samlet set tilføre området nye muligheder.		
15 Begrænsninger og gener overfor befolkningen	Plan	x			Planforslaget forventes ikke at medføre gener overfor befolkningen.		
16 Sundhedstilstanden	Plan	x			Planforslaget forventes ikke at medføre negative sundhedsrisici overfor befolkningen.		
17 Brand, eksplosion, giftpåvirkning	Beredskab, Plan	x			Intet kendskab til mulige forhold, der kan udløse brand, eksplosion eller giftpåvirkninger.		

18 Ulykker	Beredskab, Plan	x			Intet kendskab til forhold, der skulle medføre øget risiko for ulykker.		
Natur							
19 Dyreliv	Natur		x		Planforslaget giver mulighed for at udvide golfbaneanlægget ind i et skovområde. Udvidelsen vedrører ca. 11 ha. Der kan forekomme øget risiko for et forstyrre skovens dyreliv på disse arealer i skoven.		
20 Planteliv	Natur		x		Udvidelsen af golfbaneanlægget ind i skoven vil give anledning til en ændring af plantelivet på udvidelsesarealerne fra skovvækst til græs, buske og enkelte træer.		
22 Sjældne, udryddelsestruede el. fredede dyr, planter el. naturtyper	Natur	X			Der er ingen kendskab til bilag 4 arter indenfor området.		
21 Internationale naturbeskyttelsesområder dvs. habitatområder og fuglebeskyttelsesområder	Natur	X			Lokalplanområdet er beliggende ca. 1,5 km fra nærmeste habitat område, som er i Udby Vig. Golfanlægget er ikke en trussel mod områdets udpegningsgrundlag.		
23 Spredningskorridorer	Natur	x			Der er ingen udpegede økologiske forbindelser eller potentielle økologiske forbindelser indenfor lokalplanområdet.		

24 Naturbeskyttelse	Natur		x		<p>Der findes indenfor lokalplanområdet beskyttede naturtyper i form af beskyttede søer og beskyttet strandeng.</p> <p>Udvidelsen af golfbanen vurderes ikke at medføre ændringer i påvirkningen af disse naturtyper, da udvidelsesarealerne er beliggende udenfor de områder, der er udpeget som beskyttede søer og beskyttede strandeng.</p> <p>Dragerup Skov er udpeget som værdifuldt naturområde. En mindre del af Dragerup Skov vil med planforslagets vedtagelse og efter Naturstyrelsens nærmere tilladelse kunne anvendes til golfbane. Disse arealer vil kunne blive påvirket. Der er dog tale om et forholdsvis lille areal værdifuld skov. Påvirkningen vurderes derfor ikke til at være væsentlig.</p> <p>Inden for lokalplanområdet findes et beskyttet stendige. Anlæg af golfbaner må som hovedregel ikke medføre ændringer i tilstanden af sten og jorddiger efter museumsloven.</p> <p>Kommunalbestyrelsen kan i særlige tilfælde dispensere f.eks. til mindre gennembrydninger af diger.</p>		
25 Skovrejsning og/eller skovnedlæggelse, fredskov	Natur		x		<p>Dragerup Skov er fredsskov. En mindre del af Dragerup Skov vil med planforslagets vedtagelse og efter Naturstyrelsens nærmere tilladelse kunne anvendes til golfbane. Disse arealer vil kunne blive påvirket. Der er dog tale om et forholdsvis lille areal fredsskov. Påvirkningen vurderes derfor ikke til at være væsentlig.</p>		
26 Søbeskyttelseslinje og/eller åbeskyttelseslinje	Natur	x			<p>Lokalplanområdet ligger ikke indenfor søbeskyttelseslinje eller åbeskyttelseslinje.</p>		
Forurening							

27 Lugt	Virksomhed	x			Aktiviteterne i området bør ikke give lugtgener.		
28 Støjbelastning og vibrationer	Virksomhed	x			Aktiviteterne i området bør ikke give anledning til mere støj.		
29 Jordforurening, jordhåndtering og flytning	Jord	x			Der er ikke registreret forurening i lokalplanområdet. Lokalplanområdet er ikke kortlagt på V1 eller V2 niveau.		
30 Risiko for jordforurening	Jord	x			Der er ikke registreret forurening i lokalplanområdet. Lokalplanområdet er ikke kortlagt på V1 eller V2 niveau. Det vurderes, at planen ikke medfører øget risiko for jordforurening.		
Vand							
31 Overfladevand, herunder påvirkningerne af søer, vandløb og vådområder	Natur, Holbæk Forsyning	x			Afløb fra p-arealer behandles efter gældende lovgivning. Regnvand fra tagarealer bør så vidt muligt afledes eller anvendes lokalt. Pleje og vedligehold af banearealerne, herunder (af)vanding, gødskning, brug af pesticider etc., skal ske efter gældende retningslinjer. Udvidelsen af golfbaneanlægget vurderes ikke at give anledning til en væsentlig påvirkning af naboarealer.		
32 Udledning af spildevand	Spildevand, Holbæk Forsyning		x		Området er spildevandskloakeret.		
33 Grundvandsforhold	Grundvand	x			Lokalplanområdet ligger uden for område med særlige drikkevandsinteresser OSD.		

34 Risiko for grundvandsforurening	Grundvand	x			Det vurderes, at forslaget til lokalplanen ikke vil medføre øget risiko for grundvandet		
Trafik							
35 Trafikafvikling / belastning	Trafik og anlæg		x		De muligheder for udvidelse af golfbaneanlægget, der er indeholdt i planforslaget vurderes ikke at medføre en væsentligt øget trafikmængde. I anlægsfasen vil der formentlig være en forøget trafik af materialer, men næppe udover det forventelige.		
36 Trafikstøj	Trafik og anlæg	x			Det forventes, at realisering af planen kun i begrænset omfang vil resultere i øget trafikstøj.		
37 Emissioner fra eks. trafik til og fra området?	Trafik og anlæg, Plan	x			Det færdige anlæg vurderes kun at tilføre en lille stigning i trafik, hvorved emissionspåvirkningen ligeledes vil være lille.		
38 Energiforbrug (trafik)	Trafik og anlæg	x			Planen forventes ikke at ville give ændringer i energiforbruget.		
39 Trafiksikkerhed	Trafik og anlæg	x			Det vurderes, at planen ikke medfører øget risiko for trafikulykker.		
Kulturarv							

40 Kulturhistorisk værdi, herunder kulturmiljøer	Plan, Holbæk museum	x	x		Hele Dragerup Skov er udpeget som værdifuldt kulturmiljø. Der findes i skoven flere militære anlæg, som har kulturhistorisk relevans. Inden for lokalplanområdet er der ikke nogen militære anlæg. Inden for lokalplanområdet findes et beskyttet stendige. Anlæg af golfbaner må som hovedregel ikke medføre ændringer i tilstanden af sten og jorddiger efter museumsloven. Kommunalbestyrelsen kan i særlige tilfælde dispensere f.eks. til mindre gennembyrdninger af diger		
41 Kirker herunder kirkeomgivelser og kirkeindsigt.	Plan	x			Planforslagets område er ikke beliggende indenfor kirkeomgivelser eller kirkeindsigtslinjer.		
42 Fredede eller bevaringsværdige bygninger	Plan, Holbæk museum	x			Der er inden for lokalplanområdet ingen udpegede fredede eller bevaringsværdige bygninger.		
43 Fortidsminder og arkæologi	Plan, Holbæk museum	x			Der er inden for lokalplanområdet ikke udpegede fredede områder eller fredede områder i forslag. Der er ikke fredede fortidsminder på ejendommen og den er ikke beliggende inden for de nærmest beliggende fortidsminders beskyttelseslinjer. Der er inden for lokalplanområdet flere ikke fredede fortidsminder. Fund af fortidsminder f.eks. i forbindelse med jordarbejde er omfattet af museumsloven.		
Ressourcer og affald							

44 Arealforbrug	Plan	x			<p>Planforslaget indebærer udlæg af nye arealer til rekreativ anvendelse i form af golfbaneanlæg.</p> <p>Det eksisterende golfbaneanlæg er omfattet af kommuneplanramme 3.F03. Der skal udarbejdes et kommuneplantillæg, der udvider kommuneplanramme 3.F03 til også at omfatte arealet, hvor udvidelsen af golfbanen ønskes placeret.</p>		
45 Energiforbrug	Plan	x			<p>Planforslaget giver ikke mulighed for mere byggeri end der var muligt i henhold til hidtidigt plangrundlag.</p> <p>Planforslaget giver derfor ikke anledning til et større muligt energiforbrug end tidligere.</p>		
46 Vandforbrug	Plan, Holbæk Forsyning, Grundvand		x		<p>Holbæk Golfklub har en gældende tilladelse til markvandsboring DGU nr. 198.481 med en indvindingsmængde på i alt 10.000 m³/år.</p> <p>Vandforbruget til banens pleje vil øges ved baneudvidelsen. Det øgede vandforbrug forventes at kunne håndteres ved brug af den eksisterende markvandsboring.</p> <p>Hvis indvindingsmængden forventes at overstige 10.000 m³/år skal der søges om en forøgelse af indvindingsmængden.</p>		
47 Produktion, materialer og råstoffer	Plan	x			<p>Opførelse af nyt byggeri skal overholde gældende standarder iht. gældende bygningsreglement.</p> <p>Lokalplanen regulerer ikke forbruget af materialer og råstoffer i øvrigt.</p>		

48 Kemikalier, miljøfremmende stoffer	Plan	x			<p>Det er ikke forventeligt, at der vil blive brugt særlige kemikalier, som kan medføre en sundheds- eller forureningsrisiko.</p> <p>Bygningsreglementet stiller miljøkrav til byggematerialer</p>		
49 Affald og genbrug	Plan, spildevand, Holbæk forsyning	x			<p>Affaldshåndteringen skal ske som foreskrevet i Holbæk Kommunes til enhver tid gældende affaldsregulativer.</p>		
Sammenfatning							
		X			<p>Forslag til lokalplan nr. 3.50 vurderes på baggrund af denne screening ikke at kunne få en væsentlig indvirkning på miljøet og vurderes derfor ikke at være omfattet af krav om miljøvurdering af planer, da:</p> <ul style="list-style-type: none"> - Der fastsættes bebyggelsesregulerende bestemmelser i planen, der sikrer, at der ikke opføres bebyggelse i det åbne land, der fremtræder markant i landskabet og mod kysten. - Der er ikke tale om en ny funktion der tilføres området/landskabet, men alene en udvidelse af eksisterende golfbane. <p>Der er således tale om en mindre ændring i forhold til gældende planlægning (mindre udvidelse af område udlagt til offentlige formål i form af golfbane)</p>		