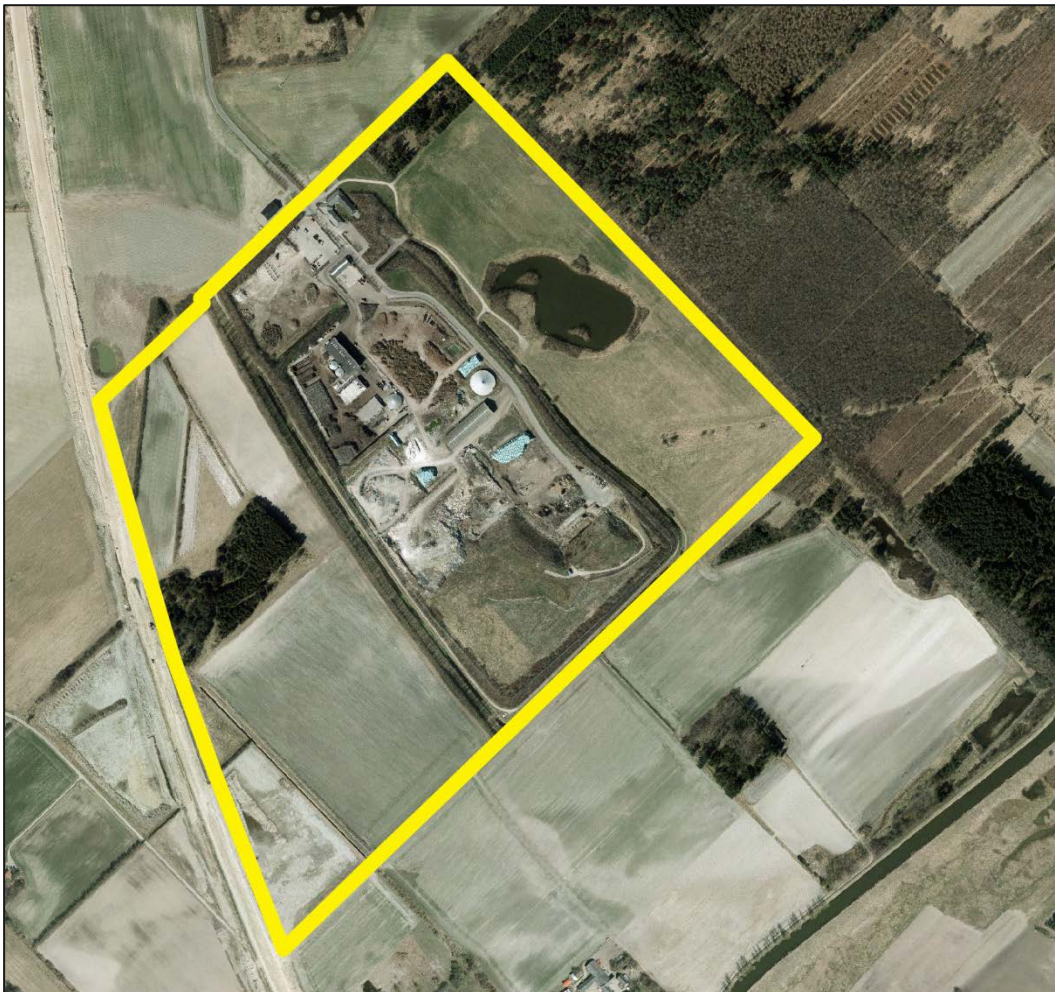


# MILJØVURDERING

Miljøvurdering af Forslag til kommuneplantillæg nr. 3 til Kommuneplan 2013-25 for Holbæk Kommune og Lokalplanforslag nr. 6.13 for et affaldshåndteringsanlæg og et solenergianlæg ved Audebo



Holbæk Byråd har vedtaget Miljøvurderingen af Forslag til kommuneplantillæg nr. 3 og Lokalplanforslag nr. 6.13 til offentlig høring den 15. januar 2015

Miljøvurderingen er i offentlig høring fra den 22. januar 2015 til den 19. marts 2015

Miljøvurderingen er udarbejdet i et samarbejde mellem Holbæk Kommune og Cowi A/S.



# INDHOLD

1	Ikke teknisk resumé	7
1.1	Miljøvurdering	7
1.2	Samlet vurdering for miljøpåvirkninger	8
2	Indledning	10
2.1	Indholdet i Forslag til kommuneplantillæg og Lokalplanforslaget	10
2.2	Lokalplanforslagets virkning	12
2.3	Lovgrundlag og proces for miljøvurdering	13
2.4	Tilgang og metode i miljøvurderingen	14
3	Miljøstatus	17
4	Miljøvurdering	19
4.1	Vurdering af påvirkninger	19
4.2	Vurdering af indvirkninger på tværs af miljøfaktorer	33
4.3	0-alternativet	34
5	Overvågning af miljøfaktorer	35

<b>Bilag 1</b>	Scoping for miljøvurdering	
----------------	----------------------------	--



# 1 Ikke teknisk resumé

Holbæk Kommune har udarbejdet Forslag til kommuneplantillæg nr. 3 og lokalplanforslag 6.13 for affaldsbehandlingsanlæg, jord-/ og affaldsdeponi, solenergianlæg samt biogasanlæg ved Audebo (herefter benævnt planforslagene). Det gøres bl.a. for at muliggøre udvidelsen af det eksisterende biogasanlæg samt etablering af et solenergianlæg i tilknytning til Audebo Affaldshåndteringsanlæg.

Planforslagene er omfattet af kravet om miljøvurdering i Lov om miljøvurdering af planer og programmer.

Miljøvurderingen belyser miljøpåvirkningerne, som planforslagene medfører.

## 1.1 Miljøvurdering

Planforslagene indeholder en arealmæssig opdeling af det oprindelige hovedområde i fire delområder, hvor rammerne for placeringen af solenergianlægget, biogasanlæg, affalds- og jorddeponi fastlægges.

Miljøvurderingen er gennemført efter en forudgående scoping af planforslagene. Scoping har været sendt i høring hos berørte myndigheder og til internt høring i kommunen.

Miljøvurderingen tager udgangspunkt resultatet, som er inddelt i følgende emner:

- Befolkning og menneskers sundhed
- Landskab
- Natur
- Arkæologisk kulturarv
- Trafik

I miljøvurderingen er der fokus på den direkte miljøpåvirkning af planforslagene, herunder blandt andet den kort- og langsigtede indvirkning. De synergistiske og kumulative effekter er vurderet i det relevante omfang. Desuden er behovet for overvågning og afværgeforanstaltninger samt 0-alternativet blevet vurderet.

Enkelte høringssvar fra kommunens forvaltning er blevet indarbejdet i scopingens afgrænsning. For det første er eksisterende afvandingskanal i planområdet blevet registreret som beskyttet natur. For det andet er en fejlregistrering af en beskyttet sø i området blevet fjernet. For det tredje er forkert registrering af afgrænsningen på kystnærhedszonen blevet rettet.

De væsentligste indvirkninger på miljøet, som følge af planforslagene udpegning og rammer for fremtidig arealanvendelse, der er identificeret i forhold til ovenstående faktorer, er beskrevet i de følgende afsnit.

#### Ændringer ift. den nu gældende planlægning

Planforslagene ændrer ikke den overordnede geografiske afgrænsning af området. Derimod inddeles det eksisterende område i fire delområder, som adskiller sig fra de to delområder til affalds- og jorddeponi i de nu gældende lokalplaner for området. I de nye delområder er der således også udpeget områder til anlæg til hhv. biogas og solenergi. Områdeinddelingen ændrer også for rammerne af det kommende deponi af affald og jord.

#### Samlet vurdering for miljøpåvirkninger

I miljøvurderingen vurderes det, hvordan og i hvilket omfang rammerne i udkastet til lokalplan og tillæg til kommuneplan kan medføre indvirkninger på miljøet i forhold til den eksisterende anvendelse af området.

Vedtagelse og realisering af planforslagene vil føre til ændrede forhold for arealanvendelse af lokalområdet, landskabet og den trafikale situation.

**Befolkningen og menneskers sundhed:** Den øgede trafik som gennemførelse af projektet vil medføre øget støj i området omkring planområdet. Trafikken kan være til gene, men ikke at have en væsentlig indvirkning på befolkningen og menneskers sundhed.

**Landskab:** Udpegningen af delområderne, hvor det fremover bliver muligt at etablere anlæg til solenergi og biogas vil ændre det landskabelige udtryk. Affaldsdeponiet som tillades i den gældende lokalplan er større end den i lokalplanforslaget, hvorfor den landskabelige påvirkning mindskes. Ved realisering af planforslagene vil den visuelle påvirkning fra anlægget og således også den landskabelige indvirkning af det færdigbehandlede deponianlæg reduceres. Udpegning af de øvrige delområder samt ændringer af tilladte byggehøjder mm., mulighed for etablering af solceller og biogasanlæg, vurderes ikke at medføre væsentlig indvirkning på landskabet. Blandt andet fordi lokalplanforslaget fastlægger bestemmelser om farven på tanke og skorstene i området.

**Natur.** Lokalplanforslaget muliggør etablering af byggeri og anlæg ved en eksisterende afvandingskanal, som er beskyttet af Naturbeskyttelsesloven. Dette vurderes ikke at være væsentligt, da afvandingskanalen oprindeligt er etableret som et teknisk anlæg.

**Arkæologisk kulturarv:** Ifølge Holbæk Museum findes der arkæologisk kulturarv fra stenalderbosteder. Der skal derfor foretages nødvendige undersøgelser før der

kan graves i området. Derfor vurderes det, at gennemførelse af projektet ikke påvirker den arkæologiske kulturarv væsentligt.

**Trafik.** Realisering af planforslagene. kan forårsage mere trafik på vejene omkring planområdet. Al trafik til området skal via Hagesholmvej. Dette vil medføre øget trafikstøj langs Hagesholmvej, som kan medføre gener for beboere i lokalområdet. Støjen vurderes dog ikke at ville få væsentlig indvirkning på befolkningen da der er tale om et begrænset antal biler.

**Overvågning og afværgeforanstaltninger:** Planforslagene giver ikke anledning til at foreslå overvågning eller afværgeforanstaltninger. I miljøgodkendelserne kan der fastsættes vilkår for anlæggenes egenkontrol med miljøbelastningen, herunder lugt og støj.



## 2 Indledning

Holbæk Kommune har udarbejdet Forslag til kommuneplantillæg 3 og lokalplanforslag 6.13 for affaldsbehandlingsanlæg, jord-/ og affaldsdeponi, solenergianlæg samt biogasanlæg ved Audebo (herefter benævnt planforslagene). Forslaget til kommuneplantillægget og lokalplanforslaget er bl.a. udarbejdet da Biovækst A/S (herefter benævnt Biovækst) beliggende i Audebo Miljøcenter i Holbæk Kommune, ønsker at udvide deres eksisterende anlæg. Ønskerne går ud over de gældende kommuneplanrammer og lokalplanrammer, f.eks. da det nye, ønskede anlæg vil have bygninger, der er højere end det nuværende tilladte i den gældende planlægning.

Holbæk Byråd har valgt at imødekomme ovennævnte ønsker, og Holbæk Kommune har derfor udarbejdet et forslag til kommuneplantillæg og et lokalplanforslag for området. Planforslagene omfatter hele området til affaldshåndteringsanlæg, fordi planlægningen for et biogasanlæg nødvendiggør en væsentlig ændring af udlæggen til deponeringsanlæg (jord- og affaldsdeponi) i området.

Ifølge lov om miljøvurdering af planer og programmer<sup>1</sup> skal der udarbejdes en miljøvurdering i forbindelse med tilvejebringelsen af forslag til kommuneplantillæg nr. 3 og lokalplanforslag nr. 6.13 for affaldsbehandlingsanlæg, jord-/ og affaldsdeponi, solenergianlæg samt biogasanlæg ved Audebo.

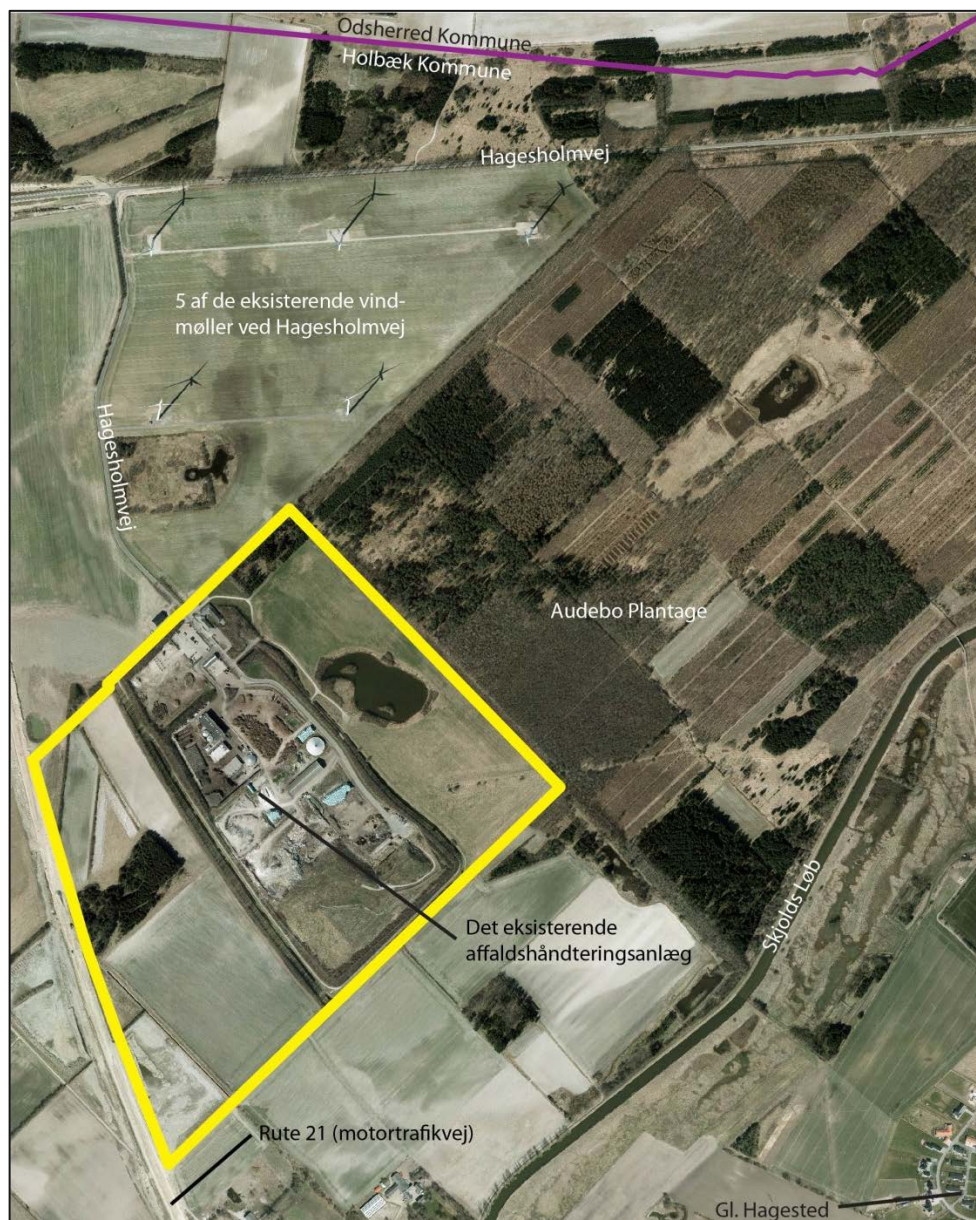
### 2.1 Indholdet i Forslag til kommuneplantillæg og Lokalplanforslaget

Lokalplanforslaget indeholder rammebetingelser for den kommende anvendelse af det udpegede område.

Planområdet omfatter et areal på ca. 67,2 ha ved Audebo nordvest for Holbæk. Den eksisterende anvendelse af området er et biogasanlæg samt affaldshåndteringsanlæg, herunder losseplads og tekniske anlæg med tilknytning til områdets anvendelse samt deponi til affald og jord. Planområdet fremgår af figur 2.1 på næste side.

---

<sup>1</sup> Bekendtgørelse nr. 939 af 3 juli 2013 af lov om miljøvurdering af planer og programmer

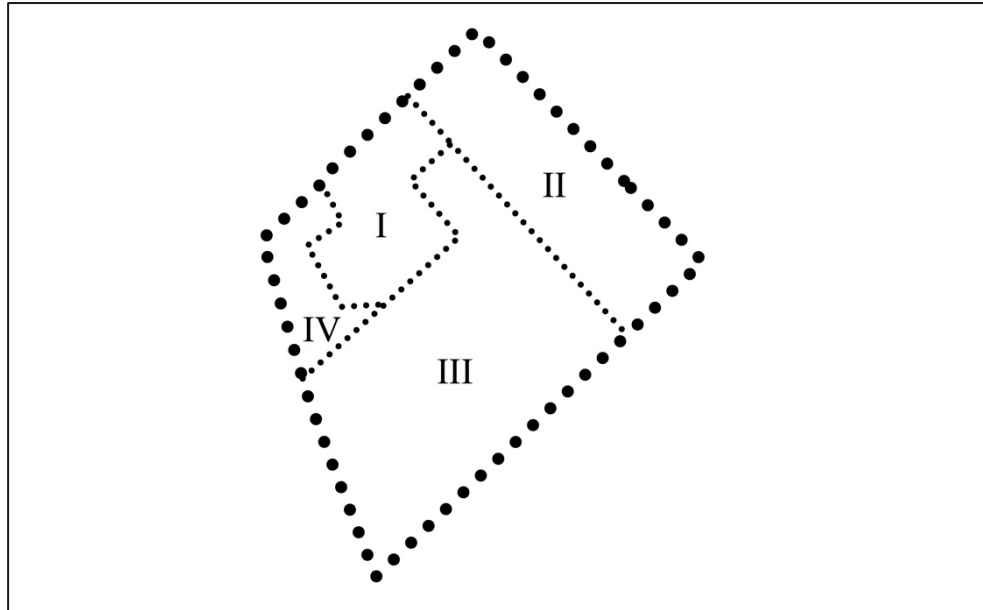


Figur 2.1 Planområdet, der er markeret med gul signatur, ligger i den nordligste del af Holbæk Kommune.

Lokalplanforslaget inddeler det eksisterende planområde i fire delområder.

- I. Affaldshåndteringsanlæg. Deponeringsanlæg og biogasanlæg, herunder også anlæg til komprimering og opgradering af biogas.
- II. Jorddeponi og solenergianlæg
- III. Jord- og affaldsdeponi
- IV. Jorddeponi

Inddelingen i delområder er vist på Figur 2.2 på næste side.



Figur 2.2 Planområdets inddeling i delområder

Planen adskiller sig fra den tidligere lokalplan nr. 6.05 for området ved at inddele planområdet i andre delområder end de tidligere A og B, se figur 3-1. Herudover adskiller den sig ved at tillade følgende foranstaltninger inden for området:

- Etablering af større område for biogasanlæg, herunder
  - Lukkede tanke op til 10 meter
  - Skorstene op til 20 meter
- Etablering af solenergianlæg, herunder
  - Fritstående paneler op til 2,5 meter og akkumuleringstanke i op til 8,5 m.
- Jorddeponi i op til + 1 meter i delområde II og IV
- Ændring af placering af jorddeponi til delområde III fra område A og B.  
Ændring af placering af affaldsdeponi til delområde III fra område A.

Den gældende lokalplan tillader byggeri i op til 8,5 meter. Det nye lokalplanforslag tillader som udgangspunkt det samme, med undtagelse af ovenstående undtagelse, hvorfor kun ændringerne medtages i vurderingen.

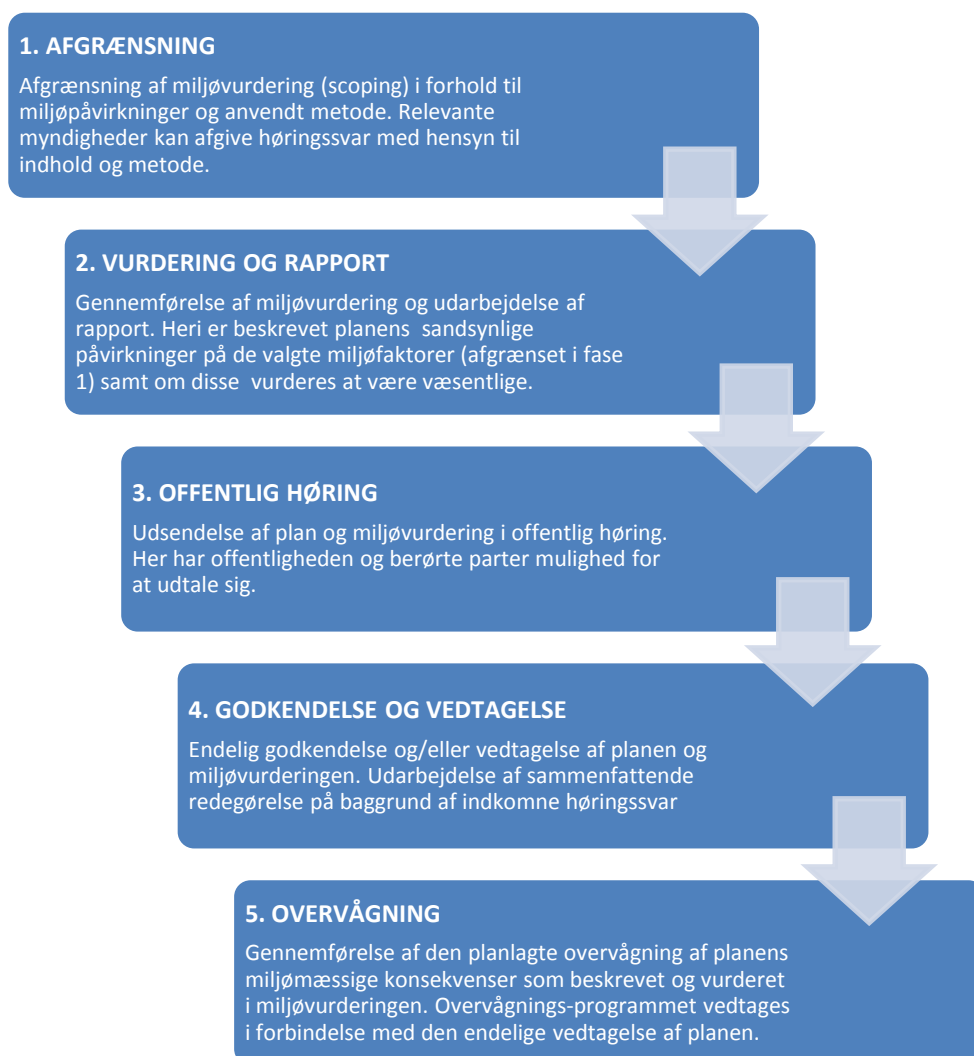
## 2.2 Lokalplanforslagets virkning

Forslaget til lokalplanen fastlægger de konkrete, kommende rammer for arealanvendelse, og udseende af området. Planforslaget vil bidrage til en udvidet brug af området i form af biogasanlæg og solenergi samt højere byggeri og dermed påvirke områdets karakter. Planforslaget medfører i sig selv ikke ændringer af arealanvendelse, daglig brug og udseende, men tillader opførelse af byggeri og anden arealanvendelse som ikke tidligere har været mulig.

## 2.3 Lovgrundlag og proces for miljøvurdering

Forslaget til kommuneplantillæg nr. 3 og lokalplanforslag nr. 6.13 for affaldsbehandlingsanlæg, jord-/ og affaldsdeponi, solenergianlæg samt biogasanlæg ved Audebo er omfattet af kravet om miljøvurdering jf. Lov om miljøvurdering af planer og programmer. Ifølge lovens § 3, stk. 2 skal planer for mindre områder, herunder lokalplaner, underkastes en miljøvurdering, såfremt det vurderes, at planen giver anledning til væsentlige virkninger på miljøet. Bedømmelsen af hvorvidt planen giver anledning til væsentlige virkninger på miljøet sker ifølge lovens § 4, stk. 2 på grundlag af kriterierne anført i lovens bilag 2.

Miljøvurderingen inddrager selve udpegningen af området og konsekvenserne af gennemførelsen, som det ses på figur 2.3..



Figur 2-3 Miljøvurderingsprocessens fem trin.

## 2.4 Tilgang og metode i miljøvurderingen

Miljøvurderingens første del gennemføres som en vurdering af, hvorvidt og i hvilket omfang der forventes at være væsentlige indvirkninger på de enkelte miljøfaktorer, som er identificeret i afgrænsningsrapporten. De pågældende miljøfaktorer samt kriterier, indikatorer og datagrundlag, som vil blive anvendt i miljøvurderingen, er beskrevet i nedenstående afsnit.

Miljøvurderingens anden del gennemføres som en vurdering af, hvorvidt planen antages at fremme eller udgøre en hindring for realisering af miljømålsætninger, som er fastlagt i forskellige planer/strategier fastlagt på regionalt eller nationalt niveau.

### 2.4.1 Planområdet

Forslaget til kommuneplantillæg nr. 3 og lokalplanforslag nr. 6.13 for affaldsbehandlingsanlæg, jord-/ og affaldsdeponi, solenergianlæg samt biogasanlæg ved Audebo gælder for det eksisterende rammeområde nr. 6.T02. Hverken kommuneplantillægget eller lokalplanforslaget ændrer i den overordnede eksisterende arealudpegning af områderne. Selve projektområdet bliver derimod inddelt i delområder, hvor arealanvendelsen defineres nærmere i lokalplanen.

Miljøvurderingen forholder sig til virkningerne af de kommende muligheder for arealanvendelse inden for lokalplanforslagets geografiske afgrænsning samt de nære omgivelser på omkringliggende arealer. Der vil under belysningen af kumulative virkninger blive bedømt, om planerne tillader aktiviteter, som kan have indvirkninger på miljøet, som rækker ud over de fysiske grænser for området.

### 2.4.2 Afgrænsning, vurdering og kriterier i miljøvurderingen

I scoping er der identificeret og fastlagt de miljøfaktorer, der sandsynligvis vil blive påvirket af gennemførelsen af planens temaer. Scoping har været i høring i Holbæk Kommune, herunder også Holbæk Museum, og hos følgende øvrige, berørte myndigheder:

- Vejdirektoratet
- Naturstyrelsen
- Kystdirektoratet
- Miljøstyrelsen
- Kulturarvsstyrelsen
- Odsherred Kommune

Alle berørte myndigheder fik mulighed for at kommentere forslaget til afgrænsning af miljøvurderingen. Høringen gav også mulighed for, at afgive forslag til miljøforhold, der kunne indgå i miljørapporten og forslag til alternative løsninger, der også kunne indgå i miljørapporten.

Høringen af de berørte myndigheder medførte kun et enkelt høringssvar. Et høringssvar fra kommunens forvaltning har givet anledning til, at en eksisterende afvandingskanal i planområdet er blevet registreret som beskyttet natur.

Nedenstående tabel angiver de kriterier og indikatorer, der er anvendt ved vurderingen af de sandsynlige miljøpåvirkninger for hver af de relevante miljøfaktorer. Tabellen tager udgangspunkt i resultatet af scoping.

*Tabel 1 Vurderingskriterier og indikatorer for de identificerede miljøemner. I miljøvurderingen er der fokus på den direkte miljøpåvirkning af planforslagene, herunder blandt andet den kort- og langsigtede indvirkning. De synergistiske og kumulative effekter er vurderet i det relevante omfang. Desuden er behovet for overvågning og afværgeforanstaltninger samt 0-alternativet blevet vurderet.*

Miljøemner	Miljøparametre fra scoping	Vurderingskriterier	Indikatorer	Databehov
Befolkning og menneskers sundhed	Indendørs støjpåvirkninger Brand, eksplosion, giftpåvirkning Lugt Støjbelastning og vibrationer Trafikstøj Trafiksikkerhed	Påvirkning på befolkningen og menneskers sundhed gennem krav til kommende lokalplanlægning som kan medføre øget trafikstøj og de øvrige afledte sundhedsmæssige negative effekter	Hvordan og i hvilket omfang påvirker planen menneskers sundhed.	Kvalitativt
Landskab	Landskabelig værdi, herunder visuel effekt Kystlinjen, herunder visuel effekt Skovbyggelinje, herunder visuel effekt	Påvirkningen af landskabet ved ændring af rammerne for placeringen af affaldsdeponi på op til 30 meter samt højere byggeri og anlæg.	Hvordan og i hvilket omfang påvirker rammeændringen landskabet i forhold til eksisterende lokalplan	Kvalitativ
Natur	Naturbeskyttelse	Påvirkningen af den beskyttede natur i området.	Hvordan og i hvilket omfang påvirker rammeændringen den beskyttede natur i forhold til eksisterende lokalplan	Kvalitativ
Arkæologisk kulturarv	Fortidsminder og arkæologi	Påvirkning af arkæologisk kulturarv på baggrund af rammeændringerne.	Hvordan og i hvilket omfang påvirkes arkæologisk kulturarv af lokalplanen.	kvalitativ
Trafik	Trafikafvikling/ belastning	Kumulative påvirkninger ved realisering af de tiltag som planforlaget muliggør i form af øget trafik i lokalområdet	Hvordan påvirker den øgede trafik til Audebo Miljøcenter den øvrige trafik i lokalområdet og hertil støj	kvalitativ

Ved revision af gældende planer er det som hovedregel kun ændringer i disse, der kræver en miljøvurdering. Dog kan f.eks. nye/ændrede natur- og miljøbeskyttelsesinteresser betyde, at planens gennemførelse vil kunne medføre en væsentlig påvirkning af miljøet og derfor alligevel skal miljøvurderes. Idet der er to gældende lokalplaner for området, tager miljøvurderingen derfor udgangspunkt i planforslagene ændringer ift. den gældende planlægning. De væsentligste ændringer fremgår af afsnit 2.1.

## 3 Miljøstatus

### 3.1.1 Nuværende forhold

Audebo Miljøcenter ligger nordvest for Holbæk i et område udpeget i kommuneplanen til formålet og er interesseområde for biogas. Området er omfattet af lokalplan nr. 6.05 ”Jorddeponi ved Audebo” og nr. 94 ”Kontrolleret losseplads og affaldsbehandlingsanlæg ved Audebo plantage”. De eksisterende lokalplanområder er inddelt i to delområder til jord- og affaldsdeponi.

De gældende lokalplaner omfatter ikke mulighed for opførelse af et biogasanlæg på ejendommen. Det eksisterende anlæg er før anlæggelse blevet screenet efter daværende VVM-regler og fundet ikke VVM-pligtig.

Audebo Miljøcenter ligger i landzone og er mod vest afgrænset af motorvej 21 og mod nordøst af Audebo Plantage. Området er ellers omgivet af landbrugsjord og vandløbet Skjolds Løb mod sydøst. Adgang til Audebo Miljøcenter sker via Hagesholmvej. Trafik til og fra området har adgang til rute 21 via til og afkørsler ved Grevinge mod nord eller Tuse mod syd.

### 3.1.2 Natur- og miljøbeskyttelsesinteresser

Som det ses på figur 3.1 ligger planområdet inden for kystnærhedszonen og delvist inden for skovbyggelinjen. I de gældende lokalplaner må der opføres driftsbygninger op til 8,5 meter. Det kræver dispensation at opføre bygninger og deponeringsanlæg inden for skovbyggelinjen.

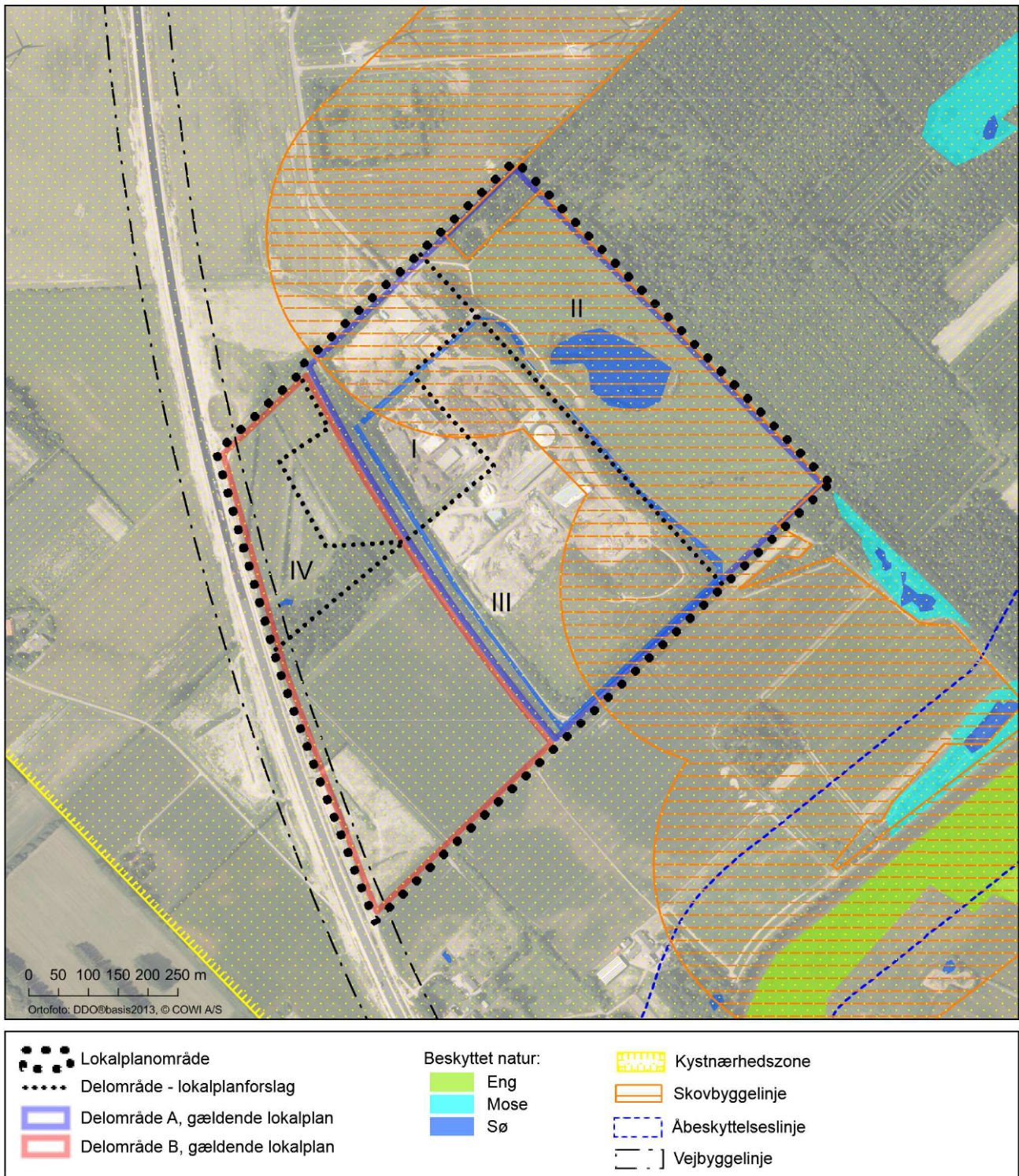
Der er ikke arkæologiske interesseområder eller fredede områder i planområdet.

Langs motorvej 21 er der fastlagt en vejbyggelinje på 50 meter + tillæg på hver side af vejen fra vejens midte. Der er ingen kirkebyggelinjer, Natura 2000-områder, fredede fortidsminder eller andre beskyttelser end de angivet på Figur 3.1 og området ligger uden for OSD (områder med særlige drikkevandsinteresser).

Inden for lokalplanområdet findes der tre søer, som er beskyttet af Naturbeskyttelseslovens § 3. Det betyder, at der ikke må ændres i tilstanden. Søerne omfatter søen



i den østlige del af projektområdet, en mindre sø i den vestlige del samt den dræn-løse afvandingskanal, som også er beskyttet af Naturbeskyttelsesloven.



Figur 3-1

Planområdet sammen med delområdeinddelingen i henholdsvis de 2 gældende lokalplaner og lokalplanforslag nr. 11.13. Kortet viser også de forskellige natur- og miljøbeskyttelsesinteresser i området.

## 4 Miljøvurdering

I de følgende afsnit beskrives planforslagenes indvirkninger på miljøet i henhold til den struktur og systematik, der er beskrevet i det foregående kapitel. Først redegøres der for planforslagenes sandsynlige væsentlige indvirkninger på de enkelte miljøfaktorer (afsnit 4.2). Miljøvurderingen af planforslagenes overensstemmelse med de kortlagte overordnede miljømålsætninger er beskrevet i afsnit 4.3.

### 4.1 Vurdering af påvirkninger

Miljøvurderingen tager udgangspunkt i udpegningen af planområdet og de miljømæssige konsekvenser, en realisering af planerne vil medføre i forhold til en realisering af de gældende lokalplaner (0-alternativet). Vurderingen sker desuden med udgangspunkt i resultatet af den gennemførte scoping.

#### 4.1.1 Befolkning og menneskers sundhed

I Håndbog og Miljø og Planlægning<sup>2</sup> kategoriseres biogasanlæg og affaldsbehandlingsanlæg, herunder deponeringsanlæg til miljøklase 7, hvilket indebærer, at der er et vejledende afstandskrav på mindst 500 meter til nærmeste bolig.

Afstanden fra planområdet til nærmeste bolig er ca. 200 meter. Det vejledende afstandskrav er dermed ikke opfyldt.

Vedtagelse af planforslagene kan medføre aktiviteter, der kan ændre i de trafikale forhold og herved også trafikstøj. På grund af afstanden til nærmest boliger vurderes det, at det vil være muligt for anlæggene i området at overholde de vejledende støjgrænser. Vedtagelse af planforslagene vurderes ikke at medføre aktiviteter, som kan forårsage væsentlige indvirkninger på befolkningen og menneskers sundhed fra trafikstøj eller sikkerhed som følge af en forøgelse af trafikken, men det bør undersøges nærmere i den nærmere myndighedsgodkendelse. Støj fra driften af anlæggene vil blive reguleret i miljøgodkendelse af anlæggene.

---

<sup>2</sup> Håndbog og Miljø og Planlægning – boliger og erhverv i byerne. Skov- og Naturstyrelsen, Miljøministeriet, 2004

Lugt fra det eksisterende affaldshåndteringsanlæg kan til tider medføre gener i lokalområdet. Påvirkningen af maksimale lugtgener vil blive reguleret af miljøgodkendelse af anlægget og vurderes på den baggrund ikke at medføre væsentlige gener for befolkningen og menneskers sundhed.

Lugt fra biogasanlæg kan også i fremtiden medføre gener uden lokalområdet. Udvidelse af delområdet, hvor biogasanlægget ligger, giver mulighed for udvidelse af det eksisterende biogasanlæg, og dette kan medføre større lugtgener.

Biogasanlægget skal før udvidelse have en ny miljøgodkendelse, hvor der vil blive fastsat vilkår for den maksimale lugtpåvirkning i omgivelserne, og der kan i den forbindelse fastsættes krav om foranstaltninger til begrænsning af lugt. Det vurderes derfor, at en udvidelse af biogasanlægget kan gennemføres, uden at det medfører forøgede lugtgener i omgivelserne.

Planforslagene muliggør etablering af biogasanlæg, hvor komprimering og opgradering samt opbevaring af biogas kan finde sted. Ved opbevaring af større mængder biogas, er der en større risiko for brand og eksplosioner. Anlægget vil blive omfattet af risikobekendtgørelsen<sup>3</sup>, hvis den samlede oplagsmængde overskrider risikobekendtgørelsens tærskelværdier for stoffer, der er yderst letantændelige, på henholdsvis 10 tons for kolonne 2 og 50 tons for kolonne 3. Risikobekendtgørelsen indeholder regler vedrørende forebyggelse af brand og eksplosion.

Såfremt der på biogasanlægget i området bliver opbevarede mængder af biogas som jf. risikobekendtgørelsen vurderes at kunne udgøre en risiko vil der blive fastsat bestemmelser for forebyggelse af større uheld herunder brand og eksplosioner på og omkring biogasanlægget, samt regler vedrørende begrænsning af følgerne af større uheld. Reglerne vil blive fastsat i forbindelse med miljøgodkendelse til et konkret projekt.

Biogas er ikke giftig og ved biogasproduktionen anvendes der ikke giftige produkter eller forekommer giftige restprodukter.

På baggrund af ovenstående og afstanden fra delområde I, hvor der kan etableres biogasanlæg, til nærmeste nabo på over 500 meter vurderes planforslagene ikke at medføre en væsentlig øget risiko for brand og eksplosioner samt giftpåvirkning eller en væsentlig påvirkning af omgivelserne i forbindelse med eventuelle brande og eksplosioner på anlægget.

I sammenhæng med Forslag til kommuneplantillæg nr. 3 og lokalplanforslag nr. 11.13 er der udarbejdet en VVM-redegørelse for et konkret projekt for udvidelse af det eksisterende biogasanlæg i planområdet. Det eksisterende anlæg og det konkrete projekt har tilsammen ikke en størrelse, så det samlede anlæg bliver omfattet af Risikobekendtgørelsen.

---

<sup>3</sup> Bekendtgørelse nr. 1666 af 14/12/2006 om kontrol med risikoen for større uheld med farlige stoffer



## 4.1.2 Landskab

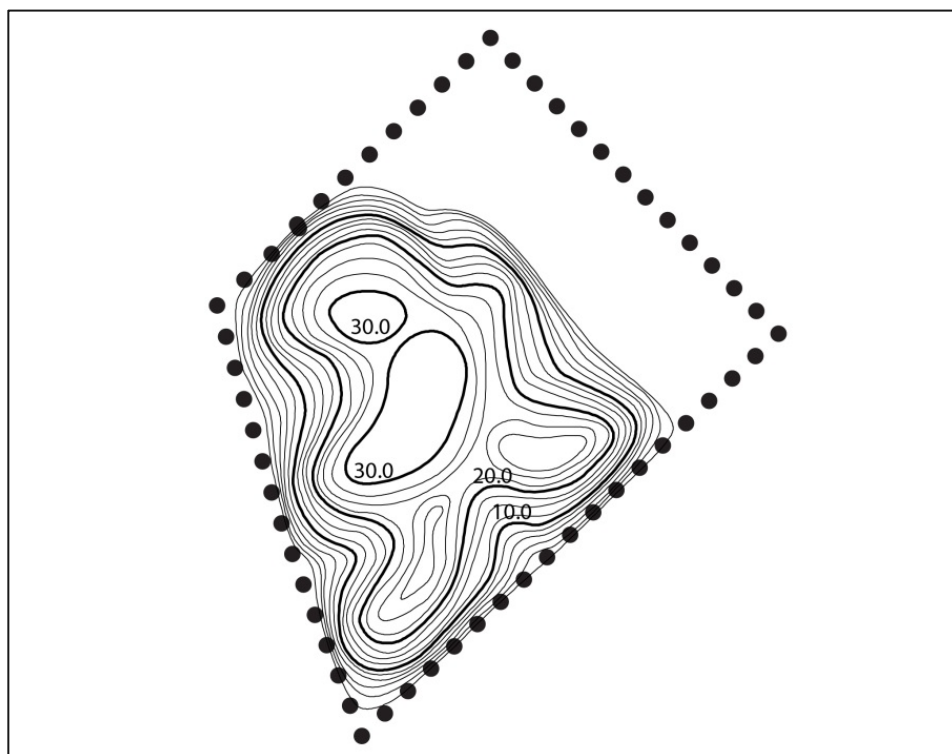
### Nye anlæg (biogas og solenergi)

Lokalplanforslaget giver mulighed for etablering af anlæg til biogas og solenergi. Anlæggene vil få samme karakter som det øvrige byggeri i Audebo Miljøcenter. Dog tillader lokalplanforslaget, at tanke kan etableres i op til 10 meter i delområde I, og at skorstene kan etableres med højde op til 20 meter. I de nu gældende lokalplaner for området er det tilladt at bygge op til 8,5 meters højde.

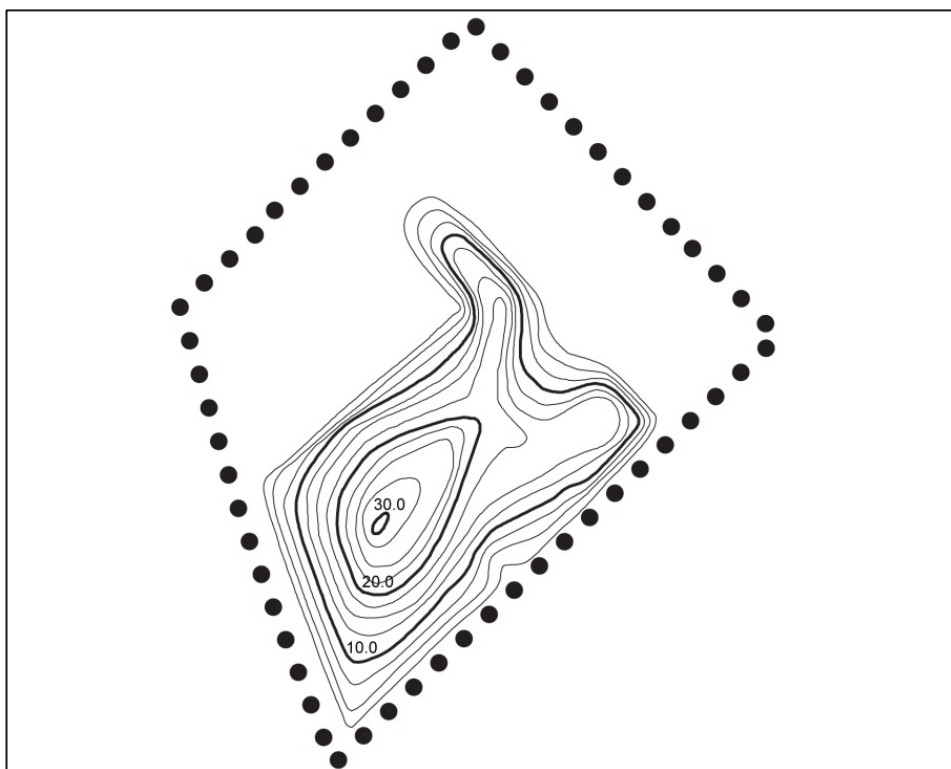
### Placering af deponeringsanlæg

I forhold til den gældende lokalplan indskrænker lokalplanforslaget det areal, hvorpå der kan ske deponering, se figur 4.1 og 4.2. Yderligere ændrer lokalplanforslaget grænserne imellem jorddeponi og affaldsdeponi i området og fastholder muligheden for deponi i op til 30 m. ved afsluttet færdigbehandling.

I forhold til udformning sikrer de gældende lokalplaner, at det færdigbehandlede deponeringsanlæg fremstår som et grønt landskabelement og i øvrigt tilplantes med spredt beplantning. Lokalplanforslaget sikrer at deponeringsanlægget fremstår som et grønt landskabelement og muliggør at det færdigbehandlede terræn tilplantes med beplantning.



Figur 4-1 Arealet, hvor der i henhold til de gældende lokalplaner kan etableres større deponi i planområdet. Højdekurverne markerer den maksimale højde på det færdigbehandlede terræn.



*Figur 4-2 Arealet, hvor der i henhold til lokalplanforslag nr. 11.13 kan etableres større deponi i planområdet. Højdekurverne markerer den maksimale højde på det færdigbehandlede terræn.*

Der er udarbejdet visualiseringer fra i alt seks fotopunkter i omgivelserne til planområdet. Fotostandpunkterne fremgår af figur 4.3. Visualiseringerne, figur 4-4 til 4-9 viser affaldsdeponiet som tillades i de gældende lokalplaner og for affaldsdeponiet som tillades i lokalplanforslaget. Begge situationer er på figurerne vist efter færdigbehandlingen af affaldsdeponiet og sammenholdt med de nuværende udsigter fra de forskellige fotopunkter. Sidstnævnte er for at give et bedre indtryk af ændringen i den landskabelige påvirkning.+



Figur 4-3 Oversigtskort over fotopunkter, hvorfra der er lavet visualiseringer. De røde cirkler angiver fotopunkterne, mens de hvide streger angiver retninger. På kortet vender nord mod venstre.



**Standpunkt 1** er fotograferet fra den tidligere hovedvej (Nykøbingvej) set mod sydvest. Som det ses, vil affaldsdeponiet og det øvrige anlæg ikke være synligt fra denne placering. Dette betyder, at der ikke vil være nogen ændring i forhold til den eksisterende lokalplans tilladte udformning, og derved ikke er nogen landskabelig ændring.



*Figur 4-4 Standpunkt 1. Den eksisterende udsigt fra standpunktet ses på det øverste billede. Deponeringsanlæggets tilladte udstrækning jf. gældende planlægning ses på midterste visualisering og udstrækningen jf. lokalplanforslaget nederst. Anlægget vil ligge bag træerne og vil ikke være synligt fra denne placering. Dette ses ved at omridsene på de mulige deponeringsanlæg, der er markeret med rød, i begge tilfælde ikke overstiger toppen på de eksisterende trætoppe.*

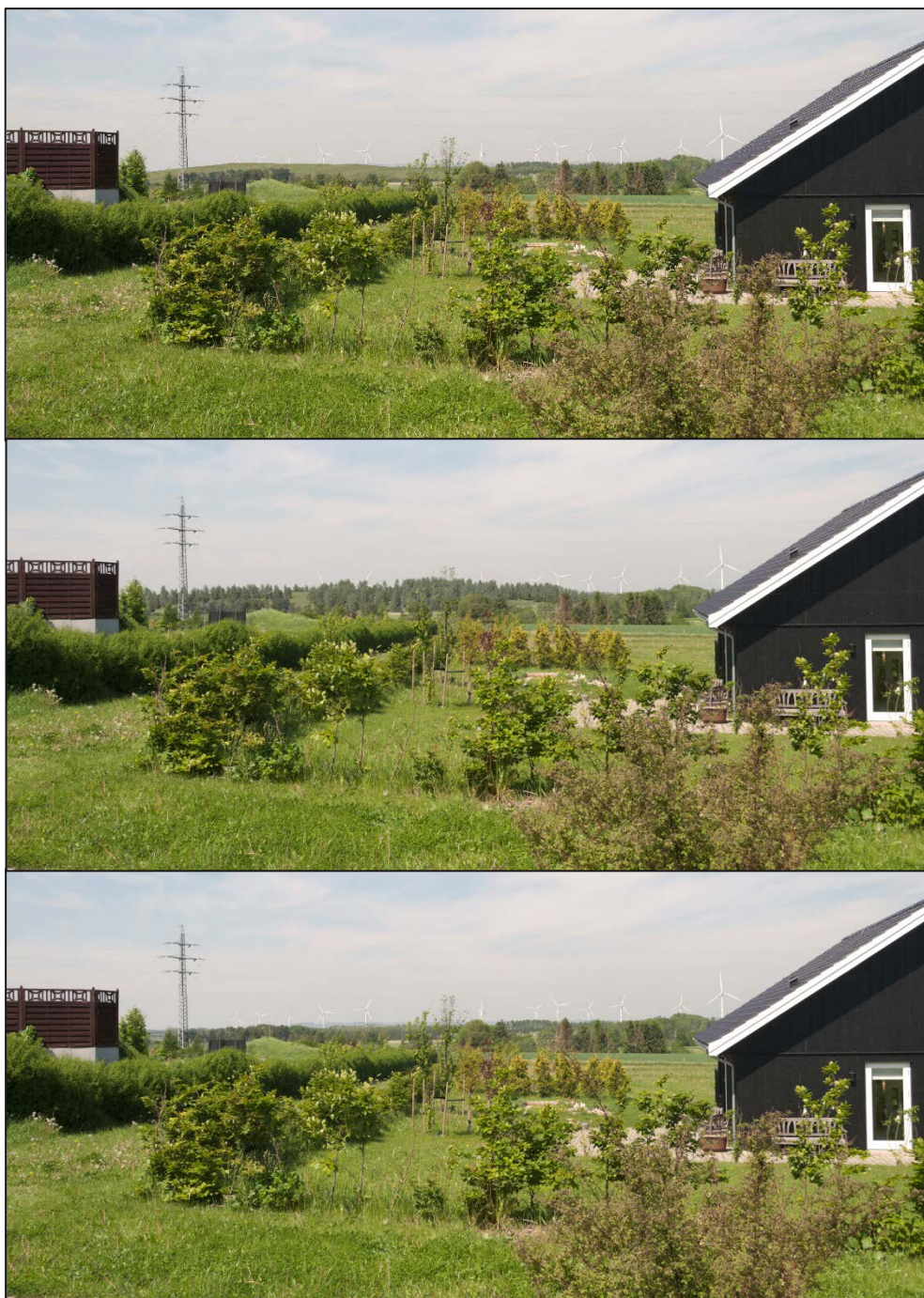
**Standpunkt 2** er fotograferet fra samme sted og vej (Nykøbingvej) som standpunkt 1, men oppe fra dæmningen. Deponeringsanlægget vil heller ikke være synligt fra denne placering. Dette betyder, at der ikke vil være nogen ændring i forhold til den eksisterende lokalplans tilladte udformning, og derved ikke er nogen landskabelig ændring.



*Figur 4-5 Standpunkt 2. Den eksisterende udsigt fra standpunktet ses på det øverste billede. Deponeringsanlæggets tilladte udstrækning jf. gældende planlægning ses på midterste visualisering og udstrækningen jf. lokalplanforslaget nederst. Anlægget vil ligge bag træerne og vil ikke være synligt fra denne placering. Dette ses ved at omridsene på de mulige deponeringsanlæg, der er markeret med rød, i begge tilfælde ikke overstiger toppen på de eksisterende trætoppe.*



**Standpunkt 3** er fotograferet fra Præsteengen i Hagested mod nordvest. Det færdigbehandlede deponianlæg fra forslaget til lokalplanen vil være mindre end det tilladte i den gældende lokalplan. Det færdigbehandlede deponianlægs visuelle og landskabelige indvirkning vil herved påvirke udsigten i mindre grad end ved 0-alternativet.



*Figur 4-6 Standpunkt 3. Den eksisterende udsigt fra standpunktet ses på det øverste billede. Deponeringsanlæggets tilladte udstrækning jf. gældende planlægning ses på midterste visualisering og udstrækningen jf. lokalplanforslaget nederst. Deponeringsanlæggets nye udformning vil have mindre landskabelig indvirkning end den eksisterende tilladte.*



**Standpunkt 4** er også fotograferet fra Præsteengen i Hagedsted i vest-nordvestlig retning. Fra denne placering vil det færdigbehandlede deponianlæg i forslaget til lokalplanen være mindre synligt end i 0-alternativet. Dette medfører en mindre visuel og landskabelig indvirkning.



*Figur 4-7 Standpunkt 4. Den eksisterende udsigt fra standpunktet ses på det øverste billede. Deponeringsanlæggets tilladte udstrækning jf. gældende planlægning ses på midterste visualisering og udstrækningen jf. lokalplanforslaget nederst. Deponeringsanlæggets nye udformning vil have mindre landskabelig indvirkning end den eksisterende tilladte.*

**Standpunkt 5** er fotograferet fra umiddelbart syd for den sydvestligste del af delområde III orienteret mod nord. Fra denne placering vil det færdigbehandlede deponianlæg tydeligt fremstå i landskabet. I forhold til det eksisterende anlægs tilladte udformning vurderes det, at det færdigbehandlede deponianlæg fra forslaget til lokalplanen vil medføre mindre landskabelig indvirkning.



*Figur 4-8 Standpunkt 5. Den eksisterende udsigt fra standpunktet ses på det øverste billede. Deponeringsanlæggets tilladte udstrækning jf. gældende planlægning ses på midterste visualisering og udstrækningen jf. lokalplanforslaget nederst. Deponeringsanlægget nye udformning vil have mindre landskabelig indvirkning end den eksisterende tilladte.*



**Standpunkt 6** er fotograferet fra Hagesholmvej vest for motortrafikvej 21 orienteret mod sydøst. Det færdigbehandlede deponianlæg vil være synligt fra denne placering. Dog vil anlægget ikke dække for anden landskabelig oplevelse og vil være mindre end det allerede tilladte i den eksisterende lokalplan. Det færdigbehandlede deponianlæg vurderes ikke at medføre væsentlig ændring af den landskabelige oplevelse i forhold til den tilladte udformning i eksisterende lokalplan.



*Figur 4-9 Standpunkt 6. Den eksisterende udsigt fra standpunktet ses på det øverste billede. Deponeringsanlæggets tilladte udstrækning jf. gældende planlægning ses på midterste visualisering og udstrækningen jf. lokalplanforslaget nederst. Deponeringsanlægget nye udformning vil have mindre landskabelig indvirkning end den eksisterende tilladte.*

Lokalplanens delområde I, II og III ligger helt eller delvist inden for skovbyggelinje, og giver således mulighed for etablering af deponi og affaldsanlæg inden for byggelinjen i større omgang end den gældende planlægning. Området inden for skovbyggelinjen er også i dag påvirket af deponi og anlæg og det vurderes at planforslagene alene medfører en mindre negativ påvirkning af det frie udsyn til skoven, som skovbyggelinjen har til formål at beskytte.

Realisering af planforslagene vil ikke ophæve skovbyggelinjen, hvorfor der fortsat skal søges dispensation før der kan opføres bygninger og deponeringsanlæg.

Planområdet ligger inden for kystnærhedszonen. Inden for kystnærhedszonen skal der være en planmæssig eller funktionel begrundelse, når der planlægges nye anlæg i landzone. I dette tilfælde er der tale om ændring af et eksisterende lokalplanområde, hvor de ydre grænser ikke ændres, men kun udlæggene af delområderne. I forhold til de eksisterende lokalplaner tillades opførelse af solenergi og biogasanlæg. Området blev oprindeligt udlagt til jord- og affaldsdeponering. Sidenhen er der etableret et biogasanlæg. Det ønskes nu også, at muliggøre andre aktiviteter som anlæg til solenergi samt udvidelse af biogasanlægget. Aktiviteterne er funktionelt sammenhængende aktiviteter, hvorfor den planmæssige begrundelse vurderes at være opfyldt. Påvirkningen af kysten er nærmere beskrevet i selve lokalplanforslaget.

Ændringerne af rammerne for planområdet ændrer placering af deponeringen i området. Den landskabelige påvirkning som følge af vedtagelse af lokalplan 6.13 er vurderet i forhold til det tilladte anlæg fra den eksisterende lokalplan.

Som nævnt giver den gældende planlægning mulighed for deponering i hele planområdet i op til 30 meter ved afsluttet færdigbehandling. Lokalplanforslaget reducerer desuden deponeringsområdet og ændrer grænserne for jorddeponi og affaldsdeponi i området men fastholder den maksimale højde på det færdigbehandlede deponi. Yderligere stiller lokalplanforslaget ikke krav om spredt beplantning. Alt i alt betyder dette, at planforslaget reducerer anlæggets synlighed i omgivelserne, som vist på visualiseringerne. Beplantning på det færdigbehandlede terræn får anlægget til at fremstå større og mere synligt i landskabet.

Ændringen af den maksimale byggehøjde på tanke fra 8,5 til 10 meter i delområde I, vurderes ikke at udgøre væsentlige ændringer for den landskabelige oplevelse, da de kun er en relativt lille forøgelse. Skorstenene op til 20 meter forventes at være synlige i landskabet omend ikke at fremstå som væsentlige elementer i landskabet, da planområdet er omgivet af beplantning og større tekniske anlæg som vindmøller. Samme vurdering gælder i forhold til muligheden for at etablere solenergianlæg i den østlige del af planområdet. Alt i alt vurderes synligheden af skorstenene og tanke mv. ikke at medføre en væsentlig indvirkning på landskabet og kysten. Også fordi lokalplanforslaget sikrer, at tankene og skorstenene skal etableres i en lys grå farve.

Den landskabelige indvirkning vil nogle steder være mere markant end andre steder. Dog falder det færdigbehandlede deponianlæg, trods det flade landskab, relativt naturligt ind i de øvrige landskabelige kurver og vegetation og fremstår mindre fremtrædende i landskabet end det tilladte deponianlæg jf. gældende planlægning.

Anlægget vurderes ikke at medføre væsentlig indvirkning på landskabet i forhold til det tilladte i den eksisterende lokalplan.

#### 4.1.3 Natur

Ifølge den vejledende registrering findes der tre søer, som er beskyttet af Naturbeskyttelseslovens<sup>4</sup> § 3. I delområde II findes en sø midt i området og i delområde IV findes en mindre sø. De to søer sikres i lokalplanforslaget ved at fastlægge bestemmelser om, at der ikke må etableres byggeri, terrænregulering mv. nærmere end 5 m fra søerne. Søerne vurderes på den baggrund ikke at blive påvirket af en realisering af planforslagene.

Den drænløse afvandingskanal inden for området er også beskyttet af Naturbeskyttelseslovens § 3. Afvandingskanalen ligger uden for området, hvor der kan etableres deponi. Hvis der i realiseringen af planforslagene af delområderne skal foregå aktiviteter der forudsætter ændring i tilstanden af afvandingskanalen skal det ske efter de gældende regler om beskyttede naturtyper i Naturbeskyttelsesloven § 3. Holbæk Kommune er myndighed på dispensationen. Som udgangspunkt er kommunen indstillet på at dispensere til byggeri og anlæg mm., der ændrer på tilstanden af den afvandingskanal, der er registreret som beskyttet natur. Desuden er det vurderet, at en ændring i tilstanden af afvandingskanalen ikke vil være væsentlig. Dette skyldes, at kanalen oprindeligt er etableret som tekniske anlæg og netop ikke er opstået naturligt. Det er muligt, at en dispensation fra naturbeskyttelsesloven vil indeholde et krav om etablering af erstatningsnatur. Endelig stillingtagen til dispensation afventer en konkret ansøgning om dispensation fra naturbeskyttelsesloven.

---

<sup>4</sup> Bekendtgørelse nr. 951 af 3. juli 2013 om naturbeskyttelse

I sammenhæng med ovenstående er det vurderet, at der ikke er behov for at udarbejde en egentlig undersøgelse af bilag IV-arter i planområdets naturbeskyttede søer. Dels fordi lokalplanforslaget som nævnt sikrer et hensyn til to af søerne i området. Dels fordi afvandingskanalens oprindelse som teknisk anlæg og nuværende karakter ikke nødvendiggør den pågældende undersøgelse.

#### 4.1.4 Arkæologisk kulturarv.

Der er ikke registreret arkæologiske interesseområder eller fredede områder i planområdet. Ifølge Holbæk Museum er der stenalderbosteder i området, hvorfor der skal foretages arkæologiske forundersøgelser, inden der gå graves i området, for at sikre at eventuelle arkæologiske artefakter findes og sikres inden området inddrages. Såfremt dette opfyldes, vurderes planforslagene ikke at medføre tiltag, der kan føre til væsentlig indvirkning på fortidsminder og arkæologisk kulturarv, da eventuelle artefakter vil blive sikret inden inddragelse af de ubebyggede arealer.

#### 4.1.5 Trafik

Vedtagelse af planforslagene vil muliggøre aktiviteter, der kan medføre mere tung trafik i lokalområdet. Dog forventes kun udpegning af delområdet til biogasanlæg, at resultere i nye aktiviteter, som kan medføre en stigning i trafik. Området har vejadgang fra motortrafikvej 21 fra afkørslen ved Grevinge mod nord eller Tuse mod syd og derfra via Nykøbingvej og Hagesholmvej. Da den eneste adgangsvej er Hagesholmvej, vil det betyde, at denne trafikbelastes mere.

Den potentielle stigning i trafik i lokalområdet kan medføre øget støjbelastninger og mulige forringelser af den trafikale afvikling. De muliggjorte aktiviteter forventes dog ikke at medføre en væsentligt stigning i trafikstøj eller påvirkning af den trafikale afvikling på Nykøbingvej og Hagesholmvej, herunder også trafiksikkerheden. Dette skal ses i lyset af, at åbningen af motortrafikvejen rute 21 har reduceret den trafikale belastning på Nykøbingvej væsentligt.

Påvirkning på trafikale forhold vil blive undersøgt nærmere i forbindelse med de videre myndighedsgodkendelser af de enkelte anlæg/projekter.

## 4.2 Vurdering af indvirkninger på tværs af miljøfaktorer

Vurderingen i forhold til miljømålsætningerne skal sikre at planforslagenes udpegning af rammer og retningslinjer ikke strider imod miljømålsætninger fastsat i overordnede planer, målsætninger eller indsatsprogrammer.

De relevante planers målsætninger er anført i tabellen nedenfor.

*Tabel 2 Relevante miljømålsætninger, der er indgået i afgrænsningen af miljøvurderingen.*

Emne	Målsætninger	Påvirkning
<b>Vand- og naturområder</b>	Målsætninger som er fremsat i Bekendtgørelse af Lov om miljømål for internationale naturbeskyttelsesområder (Miljømålsloven LBK 932 af 24. september 2009).  Målsætninger som er fremsat i Lov om Vandplanlægning (Lov nr. 1606 af 26. december 2013)  Lov om Miljøskade (lov nr. 466 af 17. juni 2008) betyder, at man ikke må gennemføre planer eller projekter, der skader vandområderne, så disse hindres i at opnå god økologisk tilstand.	Neutral
<b>Naturtyper og –arter</b>	Målsætninger som fremsat i Bekendtgørelse af Lov om miljømål, mv. for vandforekomster og internationale naturbeskyttelsesområder (Miljømålsloven LBK 932 af 24. september 2009).	Neutral
<b>Grundvandsinteresser</b>	Naturstyrelsen kortlægger grundvandskortlægning i Danmark. Grundvandskortlægningen tilkendegiver, hvor interesserne findes, og hvor det er nødvendigt med en ekstraordinær indsats for at beskytte drikkevandsressourcerne. Grundvandskortlægning kan medføre restriktioner i forhold til arealanvendelse.	Neutral
<b>Landsplanredegørelse</b>	Landsplanredegørelser omhandler regeringens langsigtede tanker om den geografiske struktur i hele landet. Der skal tages hensyn til den gældende landsplanredegørelse i forbindelse med planlægning på regionalt og kommunalt plan.	I overensstemmelse
<b>Regional udviklingsplan</b>	Den regionale udviklingsplan, der er udarbejdet af Region Sjælland, fastsætter visioner for udvikling som beskæftigelse, infrastruktur og uddannelse. På den baggrund udarbejder regionen handleplaner, der udpeger hvilke emner, der kræver initiativer og handling.	I overensstemmelse
<b>Holbæk Kommuneplan</b>	Relevante rammer i kommuneplanen, som fastlægger den fremtidige anvendelsen af lokalområdet	Delvis overensstemmelse
<b>Holbæk Kommunes</b>	Opstilling af målsætninger for landskabet i Holbæk Kommune, herunder landskabet ved	Neutral



<b>Landskabsplan</b>	den inddæmmede Lammefjord.	
<b>Holbæk Kommunes Udviklingsstrategi 2012</b>	I udviklingsstrategien er det fastlagt, at der fremadrettet skal fokuseres på klima- og miljørigtigt byggeri, og forsyning, affaldshåndtering og lokal nedsivning af regnvand.	I overensstemmelse
<b>Holbæk Kommunes Affaldsplan 2014 – 2019</b>	Opstilling af målsætninger inden for affaldshåndtering, der følger de statslige og regionale målsætninger på området. Bla. ift. genanvendelse af affald.	I overensstemmelse
<b>Regeringens ressourceplan for affaldshåndtering</b>	Regeringens ressourceplan for affaldshåndtering skærper kravene til genanvendelse af husholdningsaffald.	I overensstemmelse

I forhold til de overordnede miljømålsætninger, som er kortlagt i forbindelse med scoping af miljøvurderingen, gælder helt generelt at planforslagene enten er i overensstemmelse med disse målsætninger og i enkelte tilfælde ingen betydning har for mulighederne for at opnå de pågældende miljømålsætninger.

### 4.3 0-alternativet

0-alternativet fastlægges som den udvikling, der kan forventes, hvis de planmæssige initiativer beskrevet i planforslagene ikke gennemføres.

0-alternativet er i denne sammenhæng fastlagt som situationen, hvor der ikke vedtages en lokalplan for den ændrede arealanvendelse for planområdet. I denne situation kan delområde A fortsat anvendes til affaldsdeponi og affaldsbehandling og delområde B til jorddeponi med tilhørende anlæg. De nuværende lokalplaner tillader driftsbygninger op til 8,5 meter samt jord- og affaldsdeponering.

Selve deponeringsanlægget er i 0-alternativet arealmæssigt større end i planforslaget.

Der er ikke udarbejdet øvrige alternativer til lokalplanforslaget eller kommuneplantillæg. Dette skyldes en vurdering om, at det ikke er aktuelt at overveje alternative placeringer, når der allerede er et fungerende affaldshåndteringsanlæg i området.

Såfremt planforslagene ikke vedtages, vil de ovenfor beskrevne miljøpåvirkninger ikke være relevante, herunder de visuelle ændringer, ændringer for rammer af arealanvendelse og mere miljøvenlig energiproduktion.

0-alternativet vil betyde, at området ikke fremover vil have samme muligheder for miljøvenlig energiproduktion som ved gennemførelse af planen. Yderligere betyder det, at arealet og udformningen af affaldsdeponiet ikke mindskes og herved og mindsker den landskabelige indvirkning. Samtidig vil det samlede areal for affaldsdeponering mindskes, hvilket betragtes som en negativ indvirkning i forhold til 0-alternativet.

## 5 Overvågning af miljøpåvirkningen

Der foreslås ikke afværgeforanstaltninger i forbindelse med planforslagene. Udvidelse af biogasanlægget og ændringer af de øvrige affaldsanlæg i planområdet kræver miljøgodkendelse efter miljøbeskyttelseslovens kapitel 5. I miljøgodkendelserne kan der fastsættes vilkår, der regulerer anlæggenes miljøbelastning af omgivelserne.

Tilsvarende kan der i miljøgodkendelserne fastsættes vilkår for anlæggenes egenkontrol med miljøbelastningen, herunder lugt og støj. Overvågning af anlæggenes miljøbelastning gennemføres i forbindelse med miljømyndighedernes tilsyn med anlæggene.

## Scoping for miljøvurdering

### Forslag til kommuneplantillæg nr. 3 og lokalplanforslag nr. 6.13 for et affaldshåndteringsanlæg og et solenergianlæg ved Audebo

Ifølge lov om miljøvurdering af planer og programmer (jf. lovbekendtgørelse nr. 939 af 3. juli 2013), skal der udarbejdes en miljøvurdering, når der skal tilvejebringes planer inden for fysisk planlægning, hvis planen fastlægger rammerne for fremtidige anlæg eller arealanvendelser for projekter omfattet af bilag 3 eller 4, eller hvis planen påvirker et internationalt naturbeskyttelsesområde væsentligt.

Holbæk Kommune har vurderet, at der skal udarbejdes en miljørapport i forbindelse med tilvejebringelse af forslag til kommuneplantillæg nr. 3 og lokalplanforslag nr. 6.13 for et affaldshåndteringsanlæg, jord-/ og affaldsdeponi, solenergianlæg samt biogasanlæg ved Audebo.

#### Planområdet i dag

Planområdet omfatter et areal på omkring 67,2 ha. ved Audebo. I området er der et eksisterende affaldshåndteringsanlæg, herunder losseplads og jorddeponi. I området er der i begrænset omfang etableret bebyggelse og tekniske anlæg med tilknytning til områdets anvendelse.

#### Beskrivelse af planforslagene

I planforslagene udlægges området til tekniske anlæg - affaldshåndteringsanlæg, herunder biogasanlæg, affaldsdeponi/jorddeponi samt solenergianlæg.

Lokalplanforslaget inddeler planområdet i 4 delområder med følgende anvendelse:

- I. Affaldshåndteringsanlæg. Deponeringsanlæg og biogasanlæg, herunder også Anlæg til komprimering og opgradering af biogas.
- II. Jorddeponi og solenergianlæg
- III. Affaldsdeponi
- IV. Jorddeponi

I delområde I må der etableres byggeri og tekniske anlæg med tilknytning til delområdets anvendelse til affaldshåndteringsanlæg, herunder biogasanlæg, losseplads mv. I delområdet må tanke etableres med en højde på max. 10 m, øvrig bebyggelse må have en højde på max. 8,5 m. Administrationsbygninger må etableres i op til 2 etager. Tekniske anlæg må etableres med en højde på max. 10 m., dog kan skorstene etableres med en højde på op til 20 m.

I delområde II må der etableres byggeri og tekniske anlæg til brug for et solenergianlæg i delområdet. Akkumuleringstanke kan etableres her med en højde på max. 10 m., øvrig bebyggelse i delområdet må etableres med en højde på max. 8,5 m. Fritstående paneler til solenergianlæg må etableres med en højde på max. 2,5 m.

I delområderne II og IV må der ske jorddeponi i op til +1 m.

I delområde III må der etableres affaldsdeponi i op til +30 m. Lokalplanforslaget fastlægger nærmere bestemmelser om, hvordan terrænreguleringen kan ske. I delområdet må der etableres tekniske anlæg med tilknytning til delområdets anvendelse til affaldsdeponi.

Lokalplanforslaget sikrer, at tanke med en højde på over 8,5 m. samt skorstene skal etableres i en lys grå farve.

I hele planområdet må der etableres tekniske anlæg til affaldsdeponi og jorddeponi.

Lokalplanforslaget sikrer et hensyn til den beskyttede natur i området og fastlægger bestemmelser om afskærmende beplantning.

Lokalplanområdet ligger i landzone og skal forblive i landzone. Lokalplanforslaget har ikke bonusvirkning.

### **Forhold til anden planlægning**

#### *Statslig og regional planlægning*

Både på statsligt og regionalt niveau planlægges der for en begrænsning i behovet for fossile brændsler og være på forkant med de forventede klimaændringer. Regeringens ressourcestrategi for affaldshåndtering skærper f.eks. kravene til genanvendelse af husholdningsaffald. Det betyder, at flere kommuner vil indføre kildesortering af organisk dagrenovation.

Biogasanlæg og solenergianlæg kan bidrage til opfyldelse af ovennævnte målsætninger, og således vurderes det, at nærværende planlægning til fulde er i overensstemmelse med den statslige og regionale planlægning.

#### *Udviklingsstrategi 2012*

I udviklingsstrategien har Byrådet bl.a. fastlagt, at der fremadrettet skal fokuseres på klima- og miljørigtigt byggeri og forsyning, affaldssortering og lokal nedsivning af regnvand. På den baggrund vurderes det, at nærværende planlægning for bl.a. et biogasanlæg og et solenergianlæg er i overensstemmelse med udviklingsstrategien.

#### *Kommuneplan 2013-25 for Holbæk Kommune*

Planområdet er omfattet af både kommuneplanens retningslinjer og rammebestemmelser. I retningslinje 8.2.1 er det fastlagt, at der reserveres areal til et interesseområde for et biogasanlæg (og affaldshåndteringsanlæg) ved Audebo, og bestemmelserne for rammeområde 6.T02 fastlægger, at planområdet kan anvendes til affaldshåndteringsanlæg, herunder losseplads, biogasanlæg mv. I rammebestemmelserne er det desuden fastlagt, at der i området kan etableres byggeri med en højde på op til 8,5 m.

Lokalplanforslag nr. 6.13 er kun delvist i overensstemmelse med kommuneplanen, og det er baggrunden for, at der er udarbejdet et forslag til kommuneplantillæg nr. 3. Forslaget til kommuneplantillægget ændrer bestemmelserne for rammeområde 6.T02, så der i området også kan etableres solenergianlæg samt byggeri med en højde på op til 10 m.

#### *Landskabsplan*

Holbæk Kommune har udarbejdet en Landskabsplan som en del af Kommuneplan 2013 - 25 for Holbæk Kommune. Området omkring planområdet er i planen udpeget til område 8, Lammeforden, der udgør en kulturhistorisk helhed, som bør bevares som afvandet fjordområde med landbrug som den primære anvendelse. Det meget åbne, flade landskab i stor skala er en stærk karakter i området og bør bevares og styrkes.

Det er vurderet, at lokalplanforslaget ikke strider mod Landskabsplanen. Særligt fordi forslaget i høj grad viderefører den gældende planlægning for området og i øvrigt minimerer mulighederne for deponi i området. Sidstnævnte skyldes, at det mindre areal til deponering vil mindske den visuelle påvirkning af omgivelserne.

#### *Ressourcestrategi*

Regeringens ressourcestrategi for affaldshåndtering skærper kravene til genanvendelse af husholdningsaffald. Det betyder, at flere kommuner vil indføre kildesortering af organisk

dagrenovation. Det eksisterende biogasanlæg er et velfungerende anlæg til genanvendelse af organisk dagrenovation, og det er således i tråd med regeringens ressourcestrategi at give mulighed for udvidelse af biogasanlægget, så kommunerne kan afsætte det kildesorterede affald til genanvendelse.

#### *Gældende lokalplaner*

Planområdet er omfattet af 2 gældende lokalplaner, lokalplan nr. 6.05 og 94, der i forskelligt omfang udlægger området til affaldshåndteringsanlæg, herunder losseplads og jorddeponi. Med den endelige vedtagelse af lokalplan nr. 6.13 vil lokalplanerne 6.05 og 94 blive afløst.

Lokalplanforslag nr. 6.13 viderefører i nogen udstrækning de 2 gældende lokalplaner for området. De væsentligste ændringer er:

- Etablering af større område for biogasanlæg, herunder
  - Lukkede tanke op til 10 meter
  - Skorstene op til 20 meter
- Etablering af solenergianlæg, herunder
  - Fritstående paneler op til 2,5 meter og akkumuleringstanke i op til 8,5 m.
- Jorddeponi i op til + 1 meter i delområde II og IV
- Ændring af placering af jord- og affaldsdeponi i området. Det samlede deponeringsområde indskrænkes.

#### *Spildevandsplan 2010-2018*

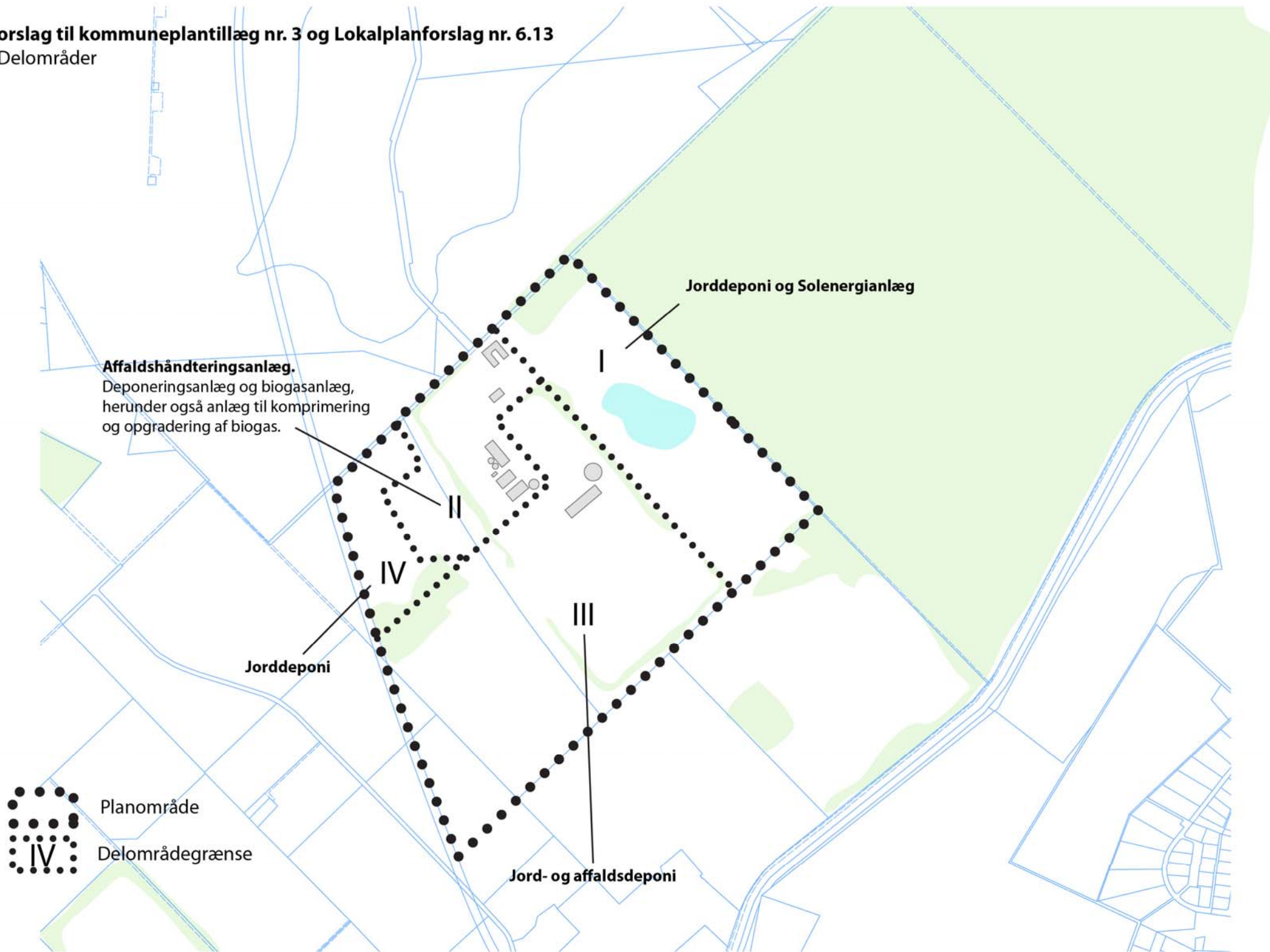
Planområdet er ikke omfattet af Spildevandsplan 2010-2018 for Holbæk Kommune, og området er således ikke en del af den kollektive spildevandshåndtering. Pt. bliver spildevand håndteret i området vha. septitanke osv. Det forventes, at denne form for spildevandshåndtering skal fortsætte i fremtiden.

#### *Affaldsplan 2014-2019*

Holbæk Kommune har vedtaget Affaldsplan 2014-2019, der følger op på EUs og Statens målsætninger på affaldsområdet. I Affaldsplanen er der opstillet mål for ressourceforbruget, problemstoffer i affaldet og borgernes holdninger til affaldshåndtering. Herunder har Affaldsplanen bl.a. også et særligt fokus på genanvendelse af kommunens affald. Det vurderes, at lokalplanforslaget til fulde følger op på Affaldsplanen. Særligt fordi lokalplanforslaget muliggør et biogasanlæg, der kan sikre en genanvendelse af husholdningsaffald.

# Forslag til kommuneplantillæg nr. 3 og Lokalplanforslag nr. 6.13

- Delområder






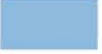







**Forslag til kommuneplantillæg nr. 3 og Lokalplanforslag nr. 6.13**  
- Kystnærhedszone, beskyttet natur, skovbyggelinje og vejbyggelinje



-  Planområde
-  Kystnærhedszone
-  Skovbyggelinje
-  Beskyttet natur, sø
-  Vejbyggelinje



Indledende screening	Ja	Nej	Bemærkninger
Er planforslagene eller programmet omfattet af Lov om miljøvurdering af planer og programmer, bilag 3 og/eller 4? (§3, stk. 1., nr. 1)	X		<p>Planforslagene muliggør 3 primære anvendelser i lokalplanområdet, henholdsvis biogasproduktion, losseplads/jorddeponi/affaldsdeponi samt solenergianlæg.</p> <p>Planlægning for biogasproduktion er omfattet af krav om miljøvurdering, da anvendelsen er omfattet af følgende i lovens bilag:</p> <ul style="list-style-type: none"> <li>• Bilag 3, stk. 10: Anlæg til bortskaffelse af ikke-farligt affald ved forbrænding eller kemisk behandling (som defineret i bilag I til direktiv 2008/98/EF afsnit D9) med en kapacitet på over 100 tons/dag.</li> </ul> <p>Planlægning for losseplads/jorddeponi/affaldsdeponi er omfattet af krav om miljøvurdering, da anvendelsen er omfattet af følgende i lovens bilag:</p> <ul style="list-style-type: none"> <li>• Bilag 4, stk. 11b: Anlæg til bortskaffelse af affald (projekter, som ikke er omfattet af bilag 3).</li> </ul> <p>Planlægning for solenergianlæg er omfattet af krav om miljøvurdering, da anvendelsen er omfattet af følgende i lovens bilag:</p> <ul style="list-style-type: none"> <li>• Bilag 3, stk. 3a: Industrianlæg til fremstilling af elektricitet, damp og varmt vand (projekter, som ikke er omfattet af bilag 3).</li> </ul>
Kan planforslaget eller programmet påvirke et internationalt beskyttelsesområde væsentligt? (§3, stk. 1, nr. 2)		X	
Fastlægger planforslaget i øvrigt rammer for fremtidige anlægstilladelser (§3, stk. 1, nr. 3)		X	Planlægningen fastlægger rammer for fremtidige anlægstilladelser, men miljøscopingens sker iht. § 3, stk. 1, nr. 1.

### Konklusion

Det er vurderet, at planforslagene ikke er omfattet af lovens undtagelsesbestemmelse, § 3, stk. 2. Dels fordi planområdet omfatter et areal på omkring 67,2 ha., der ligger for sig selv uden tilknytning til en by. Dels fordi planforslagene i større omfang ændrer den gældende planlægning for området. På den baggrund er der krav om, at der udarbejdes en miljøvurdering til planforslagene.

Ved revision af gældende planer er det som hovedregel kun ændringer i disse, der kræver en miljøvurdering. Dog kan f.eks. nye/ændrede natur- og miljøbeskyttelsesinteresser betyde, at planens gennemførelse vil kunne medføre en væsentlig påvirkning af miljøet og derfor alligevel skal miljøvurderes. Idet der er to gældende lokalplaner for området, tager miljøvurderingen derfor

udgangspunkt i planforslagernes ændringer ift. den gældende planlægning. De væsentligste ændringer fremgår af afsnittet "Gældende lokalplaner".

<b>Dato for mv-høringsfrist internt</b>	7. april 2014
<b>Dato for mv-høringsfrist af øvrige myndigheder</b>	13. maj 2014

Scoping		Bemærkninger				
Planforslagenes indvirkning på miljøet	Ikke relevant/ikke væsentlig påvirkning	Påvirkning	(Mulig) væsentlig miljøpåvirkning	Begrundelser for vurdering, henvisning til hvorledes vurdering allerede indgår, eksempelvis andre planer, lovgivning mv. og/eller uddybning af, hvad der bør/skal vurderes nærmere.	Indgår i miljøvurdering	Påvirkningen af miljøparameteren bliver reguleret af planforslagene.
Miljøparametre						
Bymiljø & landskab						
1 Landskabelig værdi, herunder visuel effekt			X	Planforslagene muliggør større byggeri, tekniske anlæg i form af solenergianlæg samt væsentlig terrænregulering i form af jord- og affaldsdeponi i området. Mulighederne herfor er i et vist omfang ændrede ift. den gældende planlægning for området. De visuelle konsekvenser af dette skal vurderes nærmere. Særligt fordi området omkring planområdet er en del af den inddæmmede Lammefjord og derfor er meget fladt. Lokalplanforslaget muliggør i begrænset omfang større byggeri end de gældende lokalplaner. De visuelle konsekvenser af dette skal vurderes nærmere med udgangspunkt i at lokalplanforslaget fastlægger bestemmelser om bebyggelsens omfang, placering og farve på stort byggeri/skorstene. De gældende lokalplaner for området sikrer, at det færdigbehandlede deponeringsanlæg fremstår som et grønt landskabelement og i øvrigt tilplantes med spredt beplantning. Lokalplanforslaget sikrer at deponeringsanlægget fremstår som et grønt landskabelement og muliggør at det færdigbehandlede terræn tilplantes med beplantning. Ændringen vurderes	X	X

				ikke at være væsentlig. Dels fordi lokalplanforslaget sikrer, at det færdigbehandlede deponeringsanlæg uanset hvad skal fremstå som et grønt landskabselement. Dels fordi lokalplanforslaget minimerer arealet til deponi i planområdet, og dette vil mindske den visuelle påvirkning af omgivelserne.		
<b>2</b> Grønne områder	X			Området er udlagt til affaldshåndteringsanlæg i den gældende kommuneplan. Større dele af området anvendes til landbrugsdrift, og det samme gælder for flere af områderne omkring planområdet. Det vurderes, at planlægningen ikke medfører en væsentlig påvirkning af eksisterende grønne områder. Dette gælder også ift. skoven, der ligger nordøst for planområdet.		
<b>3</b> Arkitektonisk udtryk	X			Planområdet ligger for sig selv uden tilknytning til bybebyggelse. På den baggrund vurderes det, at planforslagernes påvirkning af miljøparameteren ikke vil være væsentlig. Ligeledes vurderes det, at der ikke er behov for, at lokalplanforslaget sikrer et særligt arkitektonisk udtryk i området.		
<b>4</b> Kystlinjen, herunder visuel effekt			X	Planområdet ligger inden for kystnærhedszonen. Planforslagene muliggør at der etableres et affaldshåndteringsanlæg samt væsentligt affaldsdeponi og jorddeponi inden for kystnærhedszonen. Mulighederne herfor er ændrede ift. den gældende planlægning for området. De visuelle konsekvenser af dette skal vurderes nærmere med udgangspunkt i at lokalplanforslaget fastlægger bestemmelser om terrænregulering, beplantning samt bebyggelsens omfang, placering og farve på stort byggeri/skorstene.	X	X
<b>5</b> Landskabets geologi	X			Der er ingen særlige geologiske forhold i planområdet.		
<b>6</b> Lys og/eller refleksion	X			Lys ifm. byggeri og tekniske anlæg. Dette vurderes ikke at være væsentligt. Lokalplanforslaget fastlægger bestemmelser om lysmaster/lys.		X
<b>7</b> Oplag af materialer, maskiner mv.		X		Der vil være oplag af materialer, maskiner mv. i delområde I, hvor der kan etableres losseplads og		

				biogasanlæg. Dette vurderes ikke at være væsentligt. Affalds- og jorddeponeringen i delområderne II, III og IV vil være permanent og betragtes i denne sammenhæng ikke som oplag. Deponeringen i området er vurderet andre steder i scooping.		
<b>8</b> Landbrugsinteresser	X			Flere arealer omkring planområdet er registreret som særligt værdifulde landbrugsområder i kommuneplanen, men det er selve planområdet ikke. Det vurderes, at planforslagene ikke vil medføre en væsentlig påvirkning af de særligt værdifulde landbrugsinteresser uden for planområdet. Ligeledes vurderes det ikke væsentligt, at flere eksisterende landbrugsarealer i planområdet på sigt kan blive inddraget til affaldshåndteringsanlæg.		
<b>9</b> Lavbundsjord	X			Planområdet er en del af Lammefjorden, som er registreret som lavbundsjord. Dette vurderes dog ikke at være væsentligt, idet fjorden er inddæmet.		
<b>10</b> Råstofinteresser	X			Området er ikke udpeget til et område med råstofinteresser.		
<b>11</b> Skovbyggelinje, herunder visuel effekt		X		En større del af området er omfattet af skovbyggelinjen omkring Audebo Plantage. Lokalplanforslaget muliggør et større deponeringsanlæg og byggeri indenden for skovbyggelinjen, dog indskrænkes mulighederne for deponi ift. den gældende planlægning for området. Lokalplanforslaget fastlægger desuden bestemmelser, der regulerer omfanget på deponeringsanlægget og omfangenget på byggeri og anlæg inden for skovbyggelinjen.	X	X
<b>Befolkningens sundhed / sikkerhed</b>						
<b>12</b> Indendørs støjpåvirkninger		X		Støj som i tilsvarende områder til større biogasanlæg og losseplads. I Håndbog om miljø og planlægning er et større biogasanlæg klassificeret som miljøklasse 7, som dermed bør ligge i hvert fald 500 m. fra den nærmeste bolig – og måske op mod 700 m. fra den nærmeste bolig. Den anbefalede afstand bunder særligt i en vurdering ift. støjpåvirkningerne fra et biogasanlæg. I Håndbog om miljø og planlægning er en losseplads/deponeringsanlæg klassificeret som miljøklasse 6-7, som	X	

				<p>dermed bør ligge op mod 500 m. fra den nærmeste bolig.</p> <p>Lokalplanforslaget muliggør, at der etableres et biogasanlæg og egentlig byggeri og anlæg til lossepladsen/deponeringsanlægget i delområde I samt væsentlig affaldsdeponi i delområde III. Vest for motortrafikvejen, rute 21, ligger de nærmeste boliger over 500 m. væk fra delområde I og over 300 m fra delområde III. Syd for området ligger de nærmeste boliger over 500 m. væk fra delområde I og over 200 m fra delområde III. I andre retninger ligger de nærmeste boliger over 700 m. væk fra planområdet.</p> <p>Det vurderes umiddelbart, at planforslagene ikke vil medføre en væsentlig støjpåvirkning af omgivelserne – forholdet skal dog vurderes nærmere.</p> <p>Det vurderes, at et solenergianlæg i området ikke vil medføre støjgener.</p>		
<b>13</b> Svage grupper f.eks. handicappede	X			Ikke relevant i forhold til nærværende planlægning.		
<b>14</b> Friluftsliv og rekreative interesser	X			Der er ingen særlige rekreative interesser i området. Området er udlagt til affaldshåndteringsanlæg, herunder biogasanlæg, losseplads samt affalds- og jorddeponi i den gældende kommuneplan. En større del af området anvendes i dag til landbrugsdrift.		
<b>15</b> Begrænsninger og gener overfor befolkningen	X			Det vurderes, at planforslagene ikke medfører andre midlertidige eller permanente gener, som ikke er belyst andetsteds i denne scoping.		
<b>16</b> Sundhedstilstanden generelt	X			Den nærmeste bolig ligger over 500 m. fra delområde I og over 200 m. væk fra delområde III. Det vurderes, at planforslagene generelt ikke vil påvirke sundhedstilstanden omkring planområdet. Se dog punkt 11, 16, 26 (og 27).		
<b>17</b> Brand, eksplosion, giftpåvirkning			X	<p>Gaslagre er reguleret af anden lovgivning, herunder eventuelt risikobekendtgørelsen. Det afhænger bla. af anlæggets omfang.</p> <p>Planforslagene muliggør etablering af et biogasanlæg, hvor der vil blive opbevaret gas – og som kan være reguleret af risikobekendtgørelsen.</p>	X	X

				<p>Lokalplanforslaget fastlægger bestemmelser om, hvor i området der kan etableres biogasanlæg. Bestemmelserne er med til at sikre en afstand til den nærmeste bolig. Den nærmeste bolig ligger over 500 m. fra delområde I, hvor biogasanlægget kan etableres.</p> <p>Det skal vurderes nærmere, om planforslagene muliggør et større biogasanlæg kan medføre en væsentlig påvirkning af omgivelserne ifm. eventuelle brande og eksplosioner på anlægget.</p>		
<b>18 Ulykker</b>	X			Mulighed for ulykker som i tilsvarende områder. Se desuden punkt 16 og 17.		
<b>Natur</b>						
<b>19 Dyreliv</b>	X			Kommuneplanen fastlægger retningslinjer for værdifulde naturområder og potentielle naturområder. Planområdet er dog ikke registreret som dette. På den baggrund vurderes det, at planforslagene ikke vil medføre en væsentlig påvirkning af dyreliv. Se desuden punkterne 20, 21 og 22.		
<b>20 Planteliv</b>	X			Kommuneplanen fastlægger retningslinjer for værdifulde naturområder og potentielle naturområder. Planområdet er dog ikke registreret som dette. På den baggrund vurderes det, at planforslagene ikke vil medføre en væsentlig påvirkning af planteliv. Se desuden punkterne 20, 21, 22 og 23.		
<b>21 Sjældne, udryddelsestruede el. fredede dyr, planter el. naturtyper</b>	X			Der forekommer ingen af nævnte registrerede, beskyttede eller fredede områder i nærheden af anlægget. Der ikke kendskab til, om der findes beskyttede arter efter bilag IV eller danske rødlistearter.		
				Holbæk Kommunes Team Natur har vurderet, at der i den konkrete sag ikke er behov for at foretage en registrering af bilag IV-arter i området.		
<b>22 Internationale naturbeskyttelsesområder dvs. habitatområder og fuglebeskyttelsesområder</b>	X			Der er ikke registreret internationale naturbeskyttelsesområder i området eller i områdets nærhed.		
<b>23 Spredningskorridorer/Økologiske forbindelser</b>	X			Kommuneplanen fastlægger retningslinjer for økologiske forbindelser og potentielle økologiske forbindelser. Planområdet er dog ikke		



			registreret som dette. På den baggrund vurderes det, at planforslagene ikke vil medføre en væsentlig påvirkning af dyreliv. Se desuden punkterne		
<b>24</b> Naturbeskyttelse		X	<p>Der er registreret områder med beskyttet natur i området, herunder søerne markeret med S1 og S2 på kortet med beskyttet natur. Lokalplanforslaget sikrer et hensyn til søerne S1 og S2 ved at fastlægge bestemmelser, om at der ikke må etableres byggeri, terrænregulering mv. nær søerne. På den baggrund vurderes det, at planforslagene ikke vil medføre en væsentlig påvirkning af de beskyttede søer S1 og S2.</p> <p>Der er etableret en række tekniske anlæg i området, herunder flere afvandingskanaler. Holbæk Kommune har vurderet kanalerne i forhold til naturbeskyttelseslovens bestemmelser. Kommunen har vurderet, at dele af kanalerne er beskyttet natur.</p> <p>Ændringer i tilstanden af den beskyttede natur kræver dispensation fra naturbeskyttelseslovens § 3. Holbæk Kommune er myndighed på dispensationen. Det gælder også det planlagte byggeri og anlæg i delområderne I og III.</p> <p>Det skal vurderes i miljøvurderingen, om planlægningens påvirkning af kanalerne, der er registreret som beskyttede natur, er væsentlig. Herunder skal det vurderes, om der er behov for at udarbejde en undersøgelse af bilag IV-arter.</p>	X	X
<b>25</b> Grønne områder	X		Området er udlagt til affaldshåndteringsanlæg i den gældende kommuneplan. Større dele af området anvendes til landbrugsdrift, og det samme gælder for flere af områderne omkring planområdet. Det vurderes, at planlægningen ikke medfører en væsentlig påvirkning af eksisterende grønne områder. Dette gælder også ift. skoven, der ligger nordøst for planområdet.		
<b>26</b> Skovrejsning og/eller skovnedlæggelse, fredskov	X		Planområdet er hverken registreret som et skovrejsningsområde eller et område		

				med uønsket skovrejsning. Nordøst for planområdet ligger der en eksisterende fredskov. Lokalplanforslaget fastlægger bestemmelser om en hensigtsmæssig disponering af området, og på den baggrund vurderes det, at planforslagene ikke medfører en væsentlig påvirkning af fredskoven.		
<b>27</b> Søbeskyttelseslinje og/eller åbeskyttelseslinje	X			Planområderne er hverken omfattet af en søbeskyttelseslinje og/eller en åbeskyttelseslinje. Ej heller åbeskyttelseslinjen fra åen Skjolds Løb, der har sit forløb sydøst for planområdet.		
<b>Forurening</b>						
<b>26</b> Lugt		X		Den nærmeste bolig ligger over 500 m. fra delområde I, hvor der kan etableres et biogasanlæg. Det vurderes umiddelbart, at planforslagene ikke vil medføre en væsentlig lugtpåvirkning af omgivelserne – forholdet skal dog vurderes nærmere.	X	
<b>27</b> Støjbelastning og vibrationer		X		Se punkt 11.	X	
<b>28</b> Jordforurening, jordhåndtering og flytning	X			Der er ikke registreret jordforurening i eller omkring planområdet.		
<b>29</b> Risiko for jordforurening		X		Lokalplanforslaget ændrer arealet til affaldsdeponering i planområdet. Planforslagene kan kun regulere, hvor der kan etableres affaldsdeponering og jorddeponering i planområdet – ikke hvordan deponeringen bliver etableret. Sidstnævnte bliver reguleret af anden lovgivning. Pt. sker der allerede affaldsdeponering i området. Deponeringen sker i henhold til gældende lovgivning og tilladelser – og uden en væsentlig risiko for jordforurening. På den baggrund vurderes det, at anden lovgivning kan sikre, at en yderligere affaldsdeponering i området sker på en forsvarlig måde uden en væsentlig risiko for jordforurening. Og det vurderes også, at planforslagene dermed ikke vil medføre en væsentlig risiko for jordforurening. Det vurderes, at de øvrige anvendelser i området heller ikke vil medføre en væsentlig risiko for jordforurening. Anden lovgivning er feks. også med til at sikre, hvordan der etableres		

			biogasanlæg og solenergianlæg i området.			
<b>Vand</b>						
<b>30</b> Overfladevand, herunder påvirkningerne af søer, vandløb og vådområder	X		Lokalplanforslaget øger arealet til affaldsdeponering i planområdet. Planforslagene kan kun regulere, hvor der kan etableres affaldsdeponering og jorddeponering i planområdet – ikke hvordan deponeringen bliver etableret. Sidstnævnte bliver reguleret af anden lovgivning. Pt. sker der allerede affaldsdeponering i området. Deponeringen sker i henhold til gældende lovgivning og tilladelser – og uden en væsentlig påvirkning af overfladevand, herunder søer, vandløb osv. På den baggrund vurderes det, at anden lovgivning kan sikre, at en yderligere affaldsdeponering i området sker på en forsvarlig måde uden en væsentlig påvirkning af overfladevand. Og det vurderes også, at planforslagene dermed ikke vil medføre en væsentlig påvirkning af overfladevand i og omkring området. Anden lovgivning er med til at sikre, hvordan der etableres biogasanlæg og solenergianlæg i området.			
<b>31</b> Udledning af spildevand	X		Som i tilsvarende områder.			
<b>32</b> Grundvandsforhold og risiko for grundvandsforurening		X	Der er ikke registreret særlige drikkevandsinteresser i planområdet. Som nævnt i "punkt 29" vurderes det, at planforslaget ikke medfører en væsentlig forureningsrisiko. Anden lovgivning kan være med til at sikre, at der ikke sker forurening i området.			
<b>Trafik</b>						
<b>33</b> Trafikafvikling/belastning			X	En realisering af planforslagene vil medføre en øget trafikbelastning med tung trafik på de mindre veje i området, herunder særligt Hagesholmvej, samt mindre byer i nærområdet. Trafik til og fra området kan kun få adgang til rute 21 via til- og afkørsler ved Grevinge mod nord eller Tuse mod syd. Det skal vurderes, om den øgede trafikbelastning vil være væsentlig.	X	
<b>34</b> Trafikstøj			X	En realisering af planforslagene vil medføre en øget trafikbelastning med tung trafik på de mindre veje i området, herunder særligt Hagesholmvej, og i de nærliggende mindre byer. Trafik til og fra området kan kun få adgang til rute	X	

				21 via til- og afkørsler ved Grevinge mod nord eller Tuse mod syd. Det skal vurderes, om planforslagene vil medføre en væsentlig trafikstøj i de nærliggende mindre byer pga. en øget tung trafik til og fra planområdet.		
<b>35</b> Emissioner fra trafik til og fra området	X			En realisering af planforslagene vil medføre en øget trafik med tung trafik – og øgede emissioner - på de mindre veje og i de mindre byer i området. Det vurderes dog, at det øgede emissioner vil være som i andre tilsvarende områder og at påvirkningen derfor ikke vil være væsentlig.		
<b>36</b> Energiforbrug (trafik)	X			En realisering af planforslagene vil medføre en øget trafik med tung trafik – og et øget energiforbrug - på de mindre veje og i de mindre byer i området. Det vurderes dog, at det øgede energiforbrug vil være som i andre tilsvarende områder og at påvirkningen derfor ikke vil være væsentlig.		
<b>37</b> Trafiksikkerhed			X	En realisering af planforslagene vil medføre en øget trafikbelastning med tung trafik på de mindre veje i området, herunder særligt Hagesholmvej, og i de nærliggende mindre byer. Trafik til og fra området kan kun få adgang til rute 21 via til- og afkørsler ved Grevinge mod nord eller Tuse mod syd. Det skal vurderes, om planforslagene vil medføre en væsentlig trafikstøj i de mindre byer pga. en øget tung trafik til og fra planområdet. Der er registreret en vejbyggelinje på 50 m. + tillæg langs motortrafikvejen, rute 21. Lokalplanforslaget tager højde for byggelinjen med bestemmelser om bebyggelsens placering samt placering af deponi uden for byggelinjen. Det vurderes derfor, at forholdet ikke skal vurderes nærmere.	X	
<b>Kulturarv</b>						
<b>38</b> Kulturhistorisk værdi, herunder kulturmiljøer	X			Planområdet er ikke registreret som kulturmiljø.		
<b>39</b> Kirker, herunder kirkebyggelinjer, kirkeomgivelser og kirkeindsigt.	X			Der er hverken registreret kirkebyggelinjer eller kirkeomgivelser i planområdet.		
<b>40</b> Fredede eller bevaringsværdige bygninger	X			Der er ikke registreret fredede eller bevaringsværdige bygninger i området eller i områdets nærhed.		
<b>41</b> Fortidsminder og			X	Der er ifølge Holbæk Museum	X	



arkæologi				stenalderbosteder i området. Der skal derfor foretages arkæologiske forundersøgelser, før der må graves i området.		
<b>Ressourcer og affald</b>						
42 Arealforbrug	X			Området har en størrelse på 67,2 ha. Dette vurderes ikke at være væsentligt ift. området anvendelse til affaldshåndteringsanlæg mv.		
43 Energiforbrug	X			Energiforbrug som i tilsvarende områder.		
44 Vandforbrug	X			Vandforbrug som i tilsvarende områder.		
45 Produktion, materialer og råstoffer		X		Planforslagene muliggør etablering af et biogasanlæg, en losseplads inkl. affaldsdeponi samt solenergianlæg. Dette vurderes positivt. Dels fordi biogasanlægget og solenergianlægget i området kan producere grøn energi. Dels fordi biogasanlægget og lossepladsen kan være med til at håndtere affald - og sikre genbrug af materialer.		
46 Kemikalier, miljøfremmende stoffer		X		Lokalplanforslaget øger arealet til affaldsdeponering i planområdet. Planforslagene kan kun regulere, hvor der kan etableres affaldsdeponering og jorddeponering i planområdet – ikke hvordan deponeringen bliver etableret. Sidstnævnte bliver reguleret af anden lovgivning. Pt. sker der allerede affaldsdeponering i området. Deponeringen sker i henhold til gældende lovgivning og tilladelser – og uden en væsentlig risiko for jordforurening. På den baggrund vurderes det, at anden lovgivning kan sikre, at en yderligere affaldsdeponering i området sker på en forsvarlig måde uden en væsentlig risiko for jordforurening. Og det vurderes også, at planforslagene dermed ikke vil medføre en væsentlig risiko for jordforurening. Det vurderes, at de øvrige anvendelser i området heller ikke vil medføre en væsentlig risiko for jordforurening. Anden lovgivning er feks. også med til at sikre, hvordan der etableres biogasanlæg og solenergianlæg i området.		
47 Affald og genbrug		X		Planforslagene muliggør etablering af et biogasanlæg, en losseplads inkl. affaldsdeponi samt solenergianlæg.		

				<p>Dette vurderes positivt. Dels fordi biogasanlægget og solenergianlægget i området kan producere grøn energi. Dels fordi biogasanlægget og lossepladsen kan være med til at håndtere affald - og sikre genbrug af materialer.</p>		
<b>Sammenfatning</b>						
Antal krydser	31	9	8	<p>Miljøparametre, der indgår i miljøvurderingen:</p> <ul style="list-style-type: none"> <li>• Landskabelig værdi, herunder visuel effekt</li> <li>• Kystlinjen, herunder visuel effekt</li> <li>• Skovbyggelinje, herunder visuel effekt</li> <li>• Indendørs støjpåvirkninger</li> <li>• Brand, eksplosion, giftpåvirkning</li> <li>• Naturbeskyttelse</li> <li>• Lugt</li> <li>• Støjbelastning og vibrationer</li> <li>• Trafikafvikling/belastning</li> <li>• Trafikstøj</li> <li>• Trafiksikkerhed</li> <li>• Fortidsminder og arkæologi</li> </ul>	12	6