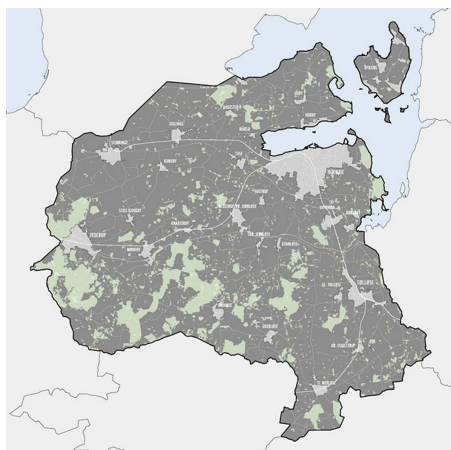


# Lokalplan nr. 10.12

Solcelleanlæg nordøst for Svinninge



## Status: Forslag

Høringsperiode start: 11. marts 2020

Høringsperioden slut: 06. maj 2020

Vedtagelsesdato:

Ikrafttrædelsesdato:



**Holbæk  
Kommune**

VÆKST OG BÆREDYGTIGHED  
PLAN OG BYG



## 10.12 Solcelleanlæg nordøst for Svinninge

Lokalplanen muliggør, at der indenfor lokalplanområdet kan etableres et solcelleanlæg. Lokalplanen sikrer afskræmning af anlægget med et 2-5 m højt beplantningsbælte mod omgivelserne. Solpanelerne vil få en maks højde på 4 meter.

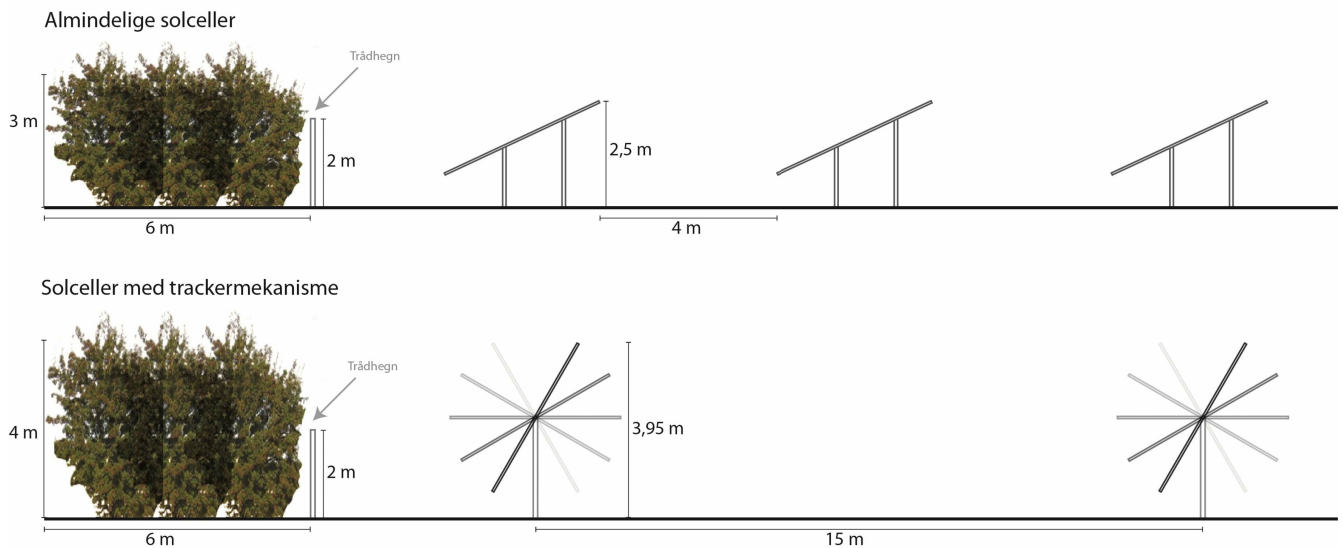
### Baggrund

European Energy/ Vores Sol Ejendomsselskab har ansøgt om at etablere et solcelleanlæg på op til 30 ha nordøst for Svinninge. Solcelleanlægget opstilles på en del af Svinningegårdens jorder.

Solcelleanlægget skal afskræmes af et beplantningsbælte hele vejen rundt om anlægget. Beplantningsbæltet vil få en højde på 2-5 m. Beplantningsbæltet vil bestå af stedstypiske buske og træer, som får karakter af læhegn. Mellem Maglebjerg og beplantningsbæltet skal der etableres et areal uden bebyggelse eller solcelleanlæg, som skal fremstå som eng.

Solcelleanlægget består overordnet af solcellepaneler, læskure til dyrehold, teknikbygninger og en transformerstation:

- Solcellepanelerne ønskes opstillet på markstativer i parallelle rækker. Solpanelerne kan enten opstilles som stationære og skrånende eller horisontalt bevægelige efter solens retning – såkaldt trackermekanisme.

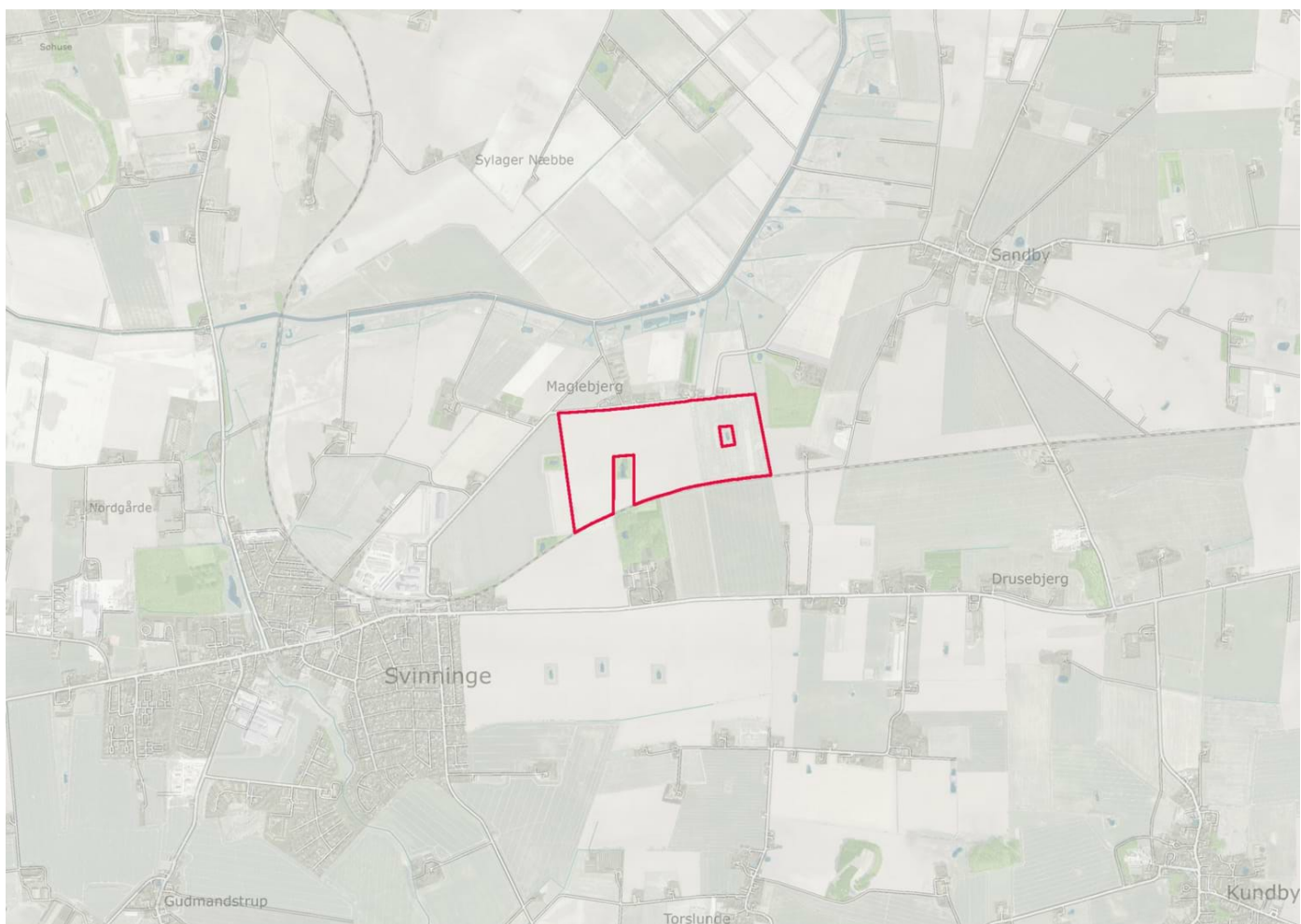


Principssnit af to forskellige typer solcelleanlæg

På solcellepanelerne vil der blive etableret inverttere, som omdanner den strøm solcellerne producerer fra jævnstrøm til vekselstrøm, så den kan anvendes hos forbrugeren. Solpanelerne og tilhørende stativer får en højde på op til 4 m.

- Arealerne mellem de enkelte solpaneler vil være græsklædte og vil eventuelt blive afgræsset af får eller andet dyrehold. Lokalplanen giver mulighed for at etablering af læskure i forbindelse med dyrehold med en maksimal højde på 2,5 m, svarende til højden på den laveste og almindelige type solcellepaneler. Plejen af området kan dog ikke reguleres i lokalplanen.
- Teknikbygningerne har en maksimal højde på 3,5 m og et areal på maksimalt 15 m<sup>2</sup>. Der vil blive etableret ca. 8 teknikbygninger inden for lokalplanområdet. De vil blive placeret så langt mod syd som mulig, da den transformatorstation som anlægget skal tilkobles, bliver placeret i den sydligste del af området.
- Transformerstationen omfatter et areal på i alt ca. 1500 m<sup>2</sup>. Den består af et indhegnet teknisk anlæg med en maksimal højde på 6,5 m og indeholdende bl.a. en ca. 50 m<sup>2</sup> stor transformer. Hegnet vil have en højde på 1,8 m. Desuden omfatter transformerstationen et stationshus med en maksimal højde på 4,5 m og med et areal på ca. 40 m<sup>2</sup>. Stationshuset placeres udenfor det indhegnede areal, således at det gøres lettilgængeligt for områdets teknikere.

Området er beliggende i landzone og anvendes i dag til landbrug. Området er ikke tidligere lokalplanlagt. Da området er beliggende i landzone er der ikke en kommuneplanramme for området. Derfor skal der sideløbende med udarbejdelse af lokalplan udarbejdes et tillæg til Kommuneplan 2017.



Projektets placering nordøst for Svinninge

## Formål

Baggrunden for at udarbejde lokalplanen er et konkret byggeønske. Det er lokalplanens formål at muliggøre etablering af et teknisk anlæg i form af solcelleanlæg, fastsætte principper for omfang, placering og at sikre afskærmning af anlægget med beplantning mod omgivelserne.

## Lokalplanområdet

Solcelleanlægget etableres på en del af Svinningegårdens jorder på matr. nr. 16a, Sandby By, Kundby og 20n og del af 19a begge af Svinninge By, Svinninge. Arealet er beliggende nordøst for Svinninge mellem vejen Maglebjerg og lokalbanen mod Holbæk. Lokalplanområdet er ca. 30 ha.



*Projektets placering og vejadgang.*

Lokalplanområdet har hidtil været anvendt til landbrug, og derfor fremstår arealet i dag som marker. Det omgivende område er præget af landbrug. Inden for lokalplanområdet er der to søer på ca. 1.500 m<sup>2</sup> og på ca. 800 m<sup>2</sup>, som er omgivet af bevoksning.

I den østlige del af lokalplanområdet er der en højspændingsledning, hertil hører et deklarationsbælte på 15 m. Øst for lokalplanområdet løber en afvandingsgrøft, og der ligger et mindre skovareal.

I den nordlige del af lokalplanområdet ligger en trykledning, som kan ses på kortbilag 2, hertil hører et deklarationsbælte på 1 m.

Vest for lokalplanområdet er der marker og et par søer. Nord for Maglebjerg består bebyggelsen af boliger og landbrugsejendomme.

Syd for lokalplanområdet er der en privatejet skov ejet af Svinningegården. Landskabet er ellers ikke præget af særlige beplantningstræk. Lokalplanområdet afgrænses mod syd af banen mellem Svinninge og Holbæk.

Terrænet inden for lokalplanområdet falder svagt fra vest mod øst. Nogle steder ligger det lidt højere end vejen. Nord for vejen Maglebjerg ligger terrænet lavere end lokalplanområdet, da det falder mod Lammefjorden.



Maglebjerg med bebyggelse og marken, hvor solcelleanlægget placeres. Her ses det svagt faldende terræn fra vest mod øst indenfor lokalplanområdet.

## Lokalplanens indhold

Lokalplanen udlægger anvendelsen til teknisk anlæg i form af solcelleanlæg. Desuden kan der ske afgræsning med får eller lignende af arealerne mellem solcellepanelerne og de til driften tilhørende læskure.

Vejadgang til området skal ske fra Maglebjerg i den vestlige del af lokalplanområdet. Der skal etableres 2 parkeringspladser i tilknytning til solcelleanlæggets transformestation.

Lokalplanområdet opdeles i to delområder, som angivet på kortbilag 4.

- Delområde A: Beplantning
- Delområde B: Byggefelt til teknisk anlæg

Lokalplanen fastsætter principper for solcellernes omfang, placering og udseende. Solcellepanelernes højde og tilhørende stativer fastsættes til maksimalt 4 m. Stativer må kun fremstå i stål i farverne sort, mørk grå eller mørk grøn.

Lokalplanen stiller krav om, at solcellerne ikke må reflektere, og at solcellernes overflade må have et maksimalt glanstal på 14. Teknikbygninger, transformatorstation og læskure til dyrehold må kun fremstå med facader og tage i farverne sort, mørk grå eller mørk grøn. Desuden må læskure fremstå i ubehandlet træ. Tage må dog også fremstå beplantede.

Lokalplanen fastsætter bestemmelse omfanget af teknikbygninger. Højden på teknikbygningerne fastsættes til maksimalt 3,5 m. og arealet til maksimalt 15 m<sup>2</sup>. Derudover må der inden for det afgrænsede område, som angivet på kortbilag 5, udlægges et ca. 1500 m<sup>2</sup> stort areal til en transformestation. På arealet etableres et stationshus med en maksimal højde på 4,5 m og ca. 40 m<sup>2</sup> samt et udendørs indhegnet teknisk anlæg med en maksimal højde på 6,5 m indeholdende bl.a. en 50m<sup>2</sup> stor 50/10 kV transformator. Transformatorstationen vil være indhegnet med et maksimalt 1,8 m højt hegn, dog vil stationshuset ligge udenfor indhegningen, således at det let kan tilgås af teknikere. Transformatorerne vil stå på en ca. 70 m<sup>2</sup> stor grusflade, derudover vil resten af arealet indenfor indhegningen være grusbeltet.



Eksempel på transformerstation med tilhørende master.

For at sikre, at anlægget afskærmes mod omgivelserne fastlægges lokalplanen bestemmelser for et beplantningsbælte med en bredde på 6 m langs lokalplanområdets afgrænsning. Beplantningen skal bestå af hjemmehørende arter og være en blanding af sorterne skovæble *Malus sylvestris*, Sargentæble *Malus sargentii*, Benved *Euonymus europaeus*, eller Tjørn *Crataegus laevigata*, der opnår en sluthøjde på mellem 2-5 m. Mod Maglebjerg må beplantningen højst være 4 m.

Arealet mellem vejskel mod Maglebjerg og det nordlige beplantningsbælte skal fremstå som eng. Engen skal sikre oplevelsen af et åbent langstrakt landskab langs Maglebjerg. For at sikre og give plads til dette trækkes beplantningsbæltet 13 meter tilbage fra vejmidte, og hvor vejen ophører ved matrikelnummer 32 trækkes beplantningsbæltet 13 m tilbage fra matrikelskel.



Visualisering af lokalplanområdet set fra Maglebjerg med engen mellem vejen og solcelleanlægget



Visualisering af lokalplanområdet set fra Maglebjerg med eng og fuldt udvikset beplantningsbælte.

Etableringen af solcelleanlægget og det fuldt udvikkede beplantningsbælte vil dække for indblik til Kundby Kirke. I dag er kirken synlig, men lille i horisonten, set fra Maglebjerg. Fra Landevejen syd for lokalplanområdet, og dermed fra Kundby Kirke, dækker beplantningsbæltet for indblik til solcelleanlægget.

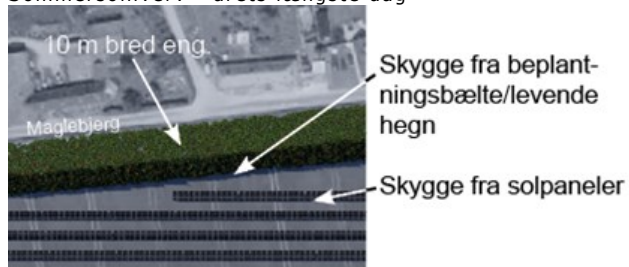
## Skyggediagrammer

I forbindelse med udarbejdelse af lokalplanen er der udarbejdet skyggediagrammer, som redegør for anlæggets skyggepåvirkning på de nære omgivelser. Skyggediagrammerne findes i deres helhed i bilag A Skyggediagrammer.

På baggrund af diagrammerne er konklusionen, at anlægget ikke skaber nogen væsentlige skyggepåvirkninger på nabobebyggelserne. Dette skyldes den begrænsede højde af beplantningsbæltet og solpanelerne, og at anlægget er trukket tilbage fra Maglebjerg, hvor den nærmeste bebyggelse findes. Nedenfor er udvalgte udsnit af analysen, så det er muligt at se skygeeffekten ved bebyggelsen.

Udsnittene er udvalgt blandt de i alt 9 skyggediagrammer efter, hvor der er den største skygeeffekt, dog ikke 21. dec. kl. 18.00, da solen er gået ned, og hele området er skygget.

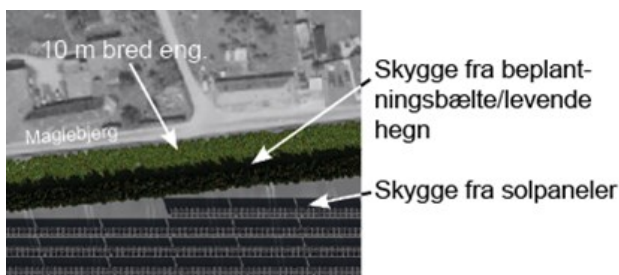
Sommersolhverv - årets længste dag



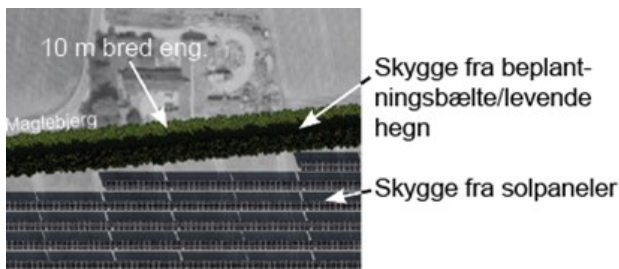
Aften situation den 21. juni kl. 18.00 ved Maglebjerg nr. 1-9. Skyggerne fra beplantningen og solcellepanelerne kaster ikke længere skygger mod nord, men i stedet ligger de væk fra bebyggelsen.

Jævn døgnet





Formiddagssituation den 21. marts/sep. kl. 10.00 ved Maglebjerg nr. 1-9. Skyggerne er midt på formiddagen ca. 6 m fra Maglebjergs sydlige kant.

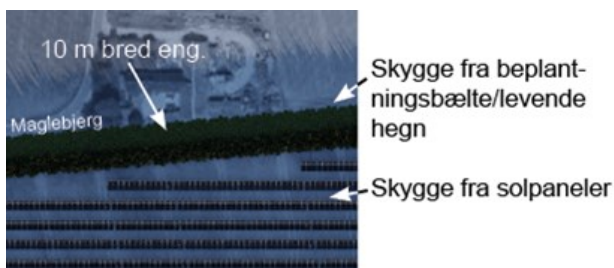


Formiddagssituation den 21. marts/sep. kl. 10.00 ved Maglebjerg nr. 2. Skyggerne er midt på formiddagen ca. 6 m fra boligen sydlige skel.

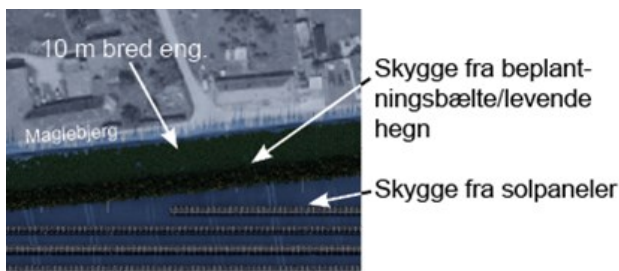
Vintersolhverv – årets korteste dag



Formiddagssituation den 21. dec. kl. 10.00 ved Maglebjerg nr. 1-9. Skyggerne er midt på formiddagen ca. 5 m inde på grundene nord for Maglebjerg.



Formiddagssituation den 21. dec. kl. 10.00 ved Maglebjerg nr. 2. Skyggerne er midt på formiddagen ca. 15-20 m ind på boligens matrikel.



Middagssituation den 21. dec. kl. 12.30 ved Maglebjerg nr. 1-9. Skyggerne er midt på dagen umiddelbart syd for boligernes sydlige skel.

## Landzonetilladelse

Lokalplanen erstatter de landzonetilladelser til bebyggelse og tekniske anlæg, som er nødvendige for lokalplanens virkeliggørelse, jf. planlovens § 35 stk. 1. Lokalplanen har således såkaldt "bonusvirkning". Bonusvirkningen gælder for solcellepaneler og de tilhørende stativer, indhegninger, teknikbygninger, læskure til dyr, parkering og transformestation. På baggrund af bonusvirkningen fastlægger lokalplanen, at alle anlæggene skal fjernes af ejeren inden 1 år efter driften af anlægget er ophørt. Arealerne skal reetableres til nuværende stand, dog kan beplantningsbælter opretholdes.

## Borgerinddragelse

Da der er tale om en væsentlig ændring af kommuneplanen, har der været indkaldt idéer og forslag forud for planarbejdet. Der blev i samme debatmateriale indkaldt idéer og forslag til emner i miljøvurderingen.

Debatmaterialet har været offentliggjort i perioden fra den 27. november 2018 til den 2. januar 2019. Her blev naboer, interessenter og lokalforum orienteret. Der blev afholdt nabomøde med de nærmeste naboer den 10. december 2018.

I høringsperioden indkom 3 hørings svar. Heraf var et hørings svar underskrevet af 14 borgere. Bemærkningerne omhandlede bl.a. generel modstand mod etablering af et solcelleanlæg, bekymring for værdiforringelse, for sundhed, for skyggepåvirkning fra beplantningsbæltet og refleksion.

På baggrund af høringen er der foretaget ændringer af projektet i forhold til det ansøgte. Det drejer sig om, at anlægget er rykket 13 m syd for Maglebjergs vejmidte i stedet for at ligge i vejskel mod Maglebjerg. Der er krav om, at arealet mellem beplantningsbælte og vejskel mod Maglebjerg skal fremstå som græseng. Der stilles krav om, at beplantning mod Maglebjerg højst må have en sluthøjde på 4 m, og at anlægget afgrænses således, at det bliver muligt at vedligeholde afvandsgrøften mod øst.

Forslag til lokalplan og kommuneplantillæg udsendes i 8-ugers offentlig høring i perioden d. 11. marts 2020 til d. 6. maj 2020. Der afholdes nabomøde den 15. april 2020 på Biblioteket i Svinninge i mødesalen, kl. 19:00 - 21:00.

## Statslig og regional planlægning

Der er ingen overordnede statslige planer, der er relevante i området. Staten har dog en række interesser, som i vid udstrækning er indarbejdet i kommuneplanen for Holbæk Kommune.

## Kommuneplan 2013-2025

Lokalplanområdet er beliggende i landzone og vil forblive i landzone.

Området er ikke omfattet rammer for lokalplanlægning, men er udelukkende omfattet af kommuneplanens retningslinjer. Etablering af et solcelleanlæg er ikke i overensstemmelse med Kommuneplan 2017, da området ikke er udlagt til teknisk anlæg eller erhvervsområde. For at muliggøre etablering af solcelleanlægget er der udarbejdet et kommuneplantillæg, der udlægger området til teknisk anlæg i form af solcelleanlæg. Kommuneplantillægget stiller krav til afskærmende beplantning.



Grænsen for lokalplanområde markerer den fremtidige kommuneplanramme

## Sektorplaner/temaplaner

Området er omfattet af Landskabsplan område 11. Gislinge.

Landskabsplanens målsætning er, at planens beskrevne område 11 bør bevares som åbent landbrugsland, hvor landbruget med mellemstore gårde og markstrukturer er dominerende. Lammefjordsengene i område 11's nordlige del nord bør bevares som et område fri for bebyggelse. Det

anbefales, at der kan ske en vis form for byudvikling omkring Svinninge, Gislinge, Hagedsted og Mårsø uden, at det i væsentlig grad påvirker området negativt. Derimod bør der ikke ske byudvikling i de resterende landsbyer i området. Da område 11 allerede er visuelt påvirket af tekniske anlæg såsom vindmøller og siloer, bør der ikke etableres flere anlæg af denne art i området.

Lokalplanen giver mulighed for etablering af et teknisk anlæg i form af solceller, hvilket umiddelbart er i konflikt med anbefalingerne i Landskabsplanens område 11. Gislinge. Der er dog tale om en midlertidig anvendelse, idet det vurderes, at anlægget har en levetid på ca. 30 år. På denne baggrund vurderes det, at det planlagte ikke er i strid med landskabsplanen. For at reducere væsentlig påvirkningen af landskabet indeholder lokalplanen endvidere bestemmelser, der sikrer, at området omkranses af et beplantningsbælte, som skærmer solcelleanlægget.

Derudover går der, ifølge stiplanen for Svinninge en eksisterende rekreativ sti langs lokalplanens afgrænsning langs vejen, Maglebjerg.

Vedtagelsen af lokalplanen påvirker ikke stiplanen.

## Eksisterende lokalplaner

Området er ikke tidligere lokalplanlagt.

## Planlægning i forhold til nabokommuner

I følge Planlovens § 29 b, skal der i lokalplanen redegøres for planens eventuelle påvirkninger på nabokommuner. Det er Holbæk Kommunes vurdering, at etablering af solcelleanlæg mv. ikke vil have en påvirkning på nabokommunerne.

## Kystnærhedszone

Området er ikke beliggende inden for kystnærhedszonen.

## Diverse udpegninger

Lokalplanområdet er omfattet af en række udpegninger, som er beskrevet i de generelle retningslinjer i Kommuneplan 2017. Disse retningslinjer og udpegninger er beskrevet herunder.

### Solenergianlæg

#### Generel retningslinje 8.2.2:

*Fritstående solenergianlæg (solceller/solfangere) kan som udgangspunkt placeres i erhvervsområder.*

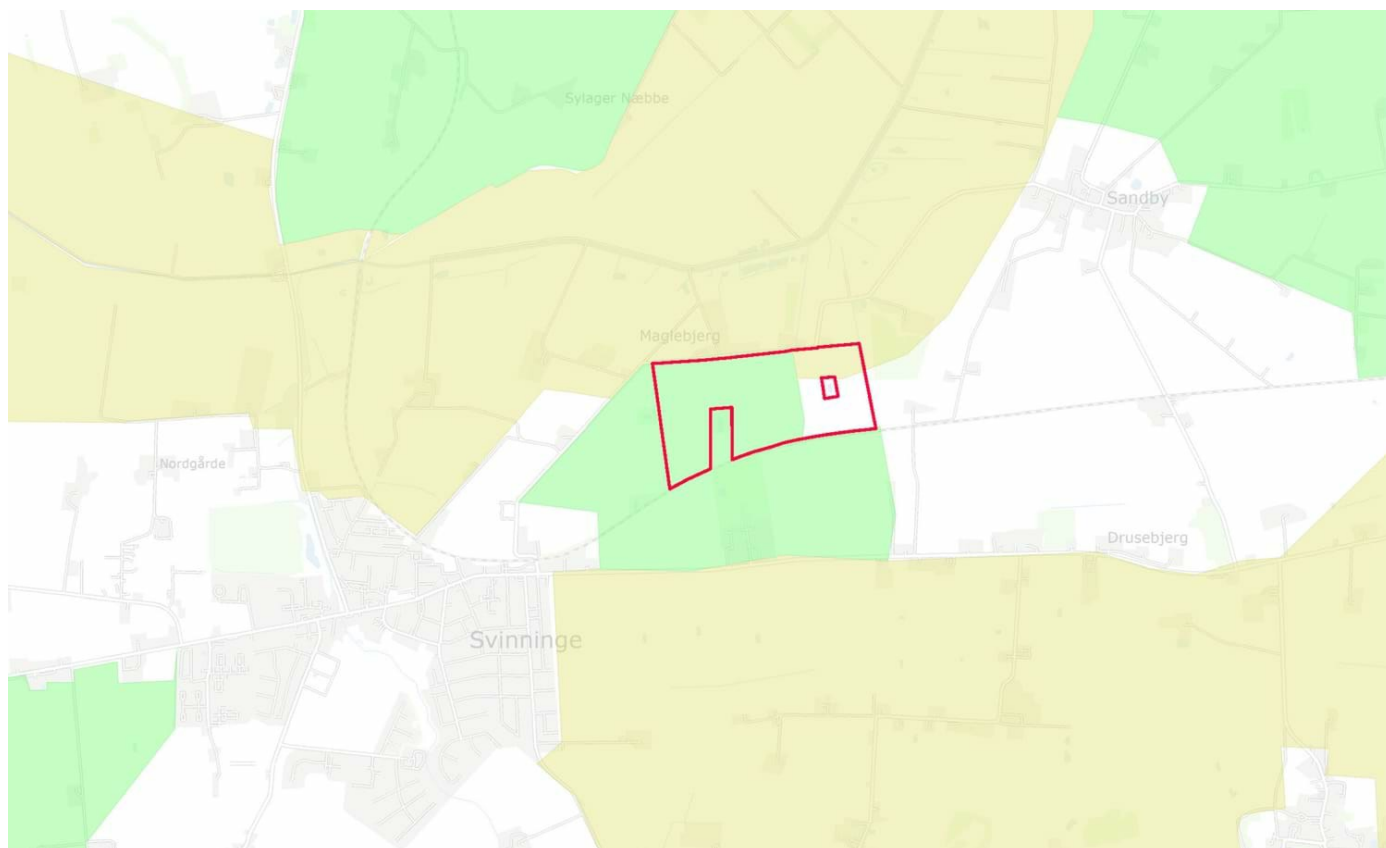
Lokalplanens forhold til retningslinjerne:

Der er ikke eksisterende erhvervsområder, der muliggør etablering af så stort et solenergianlæg. Derfor udarbejdes der sideløbende med lokalplanen et kommuneplantillæg.

### Skovrejsning

Kommunerne skal som udgangspunkt sikre nye områder til erstatning, hvis eksisterende skovrejsningsområder reduceres. Den samlede udstrækning af arealet med skovrejsningsområder i en kommune skal så vidt muligt fastholdes (planlovens § 1, § 11 a, stk. 1, nr. 11 og skovloven § 1) (ansvarlige myndigheder: Miljøstyrelsen og Vejdirektoratet)

Den vestlige del af lokalplanområdet er beliggende i et område, som i Kommuneplan 2017 er udpeget til skovrejsningsområde. I den nordøstlige del af lokalplanområdet er skovrejsning uønsket. Når driften af solcelleanlægget ophører skal området tilbageføres til landbrugsområde. Det vurderes derfor, at skovrejsningsområdet ikke skal udtages af udpegningen, og at der derfor ikke skal udlægges erstatningsområde for skovrejsning.

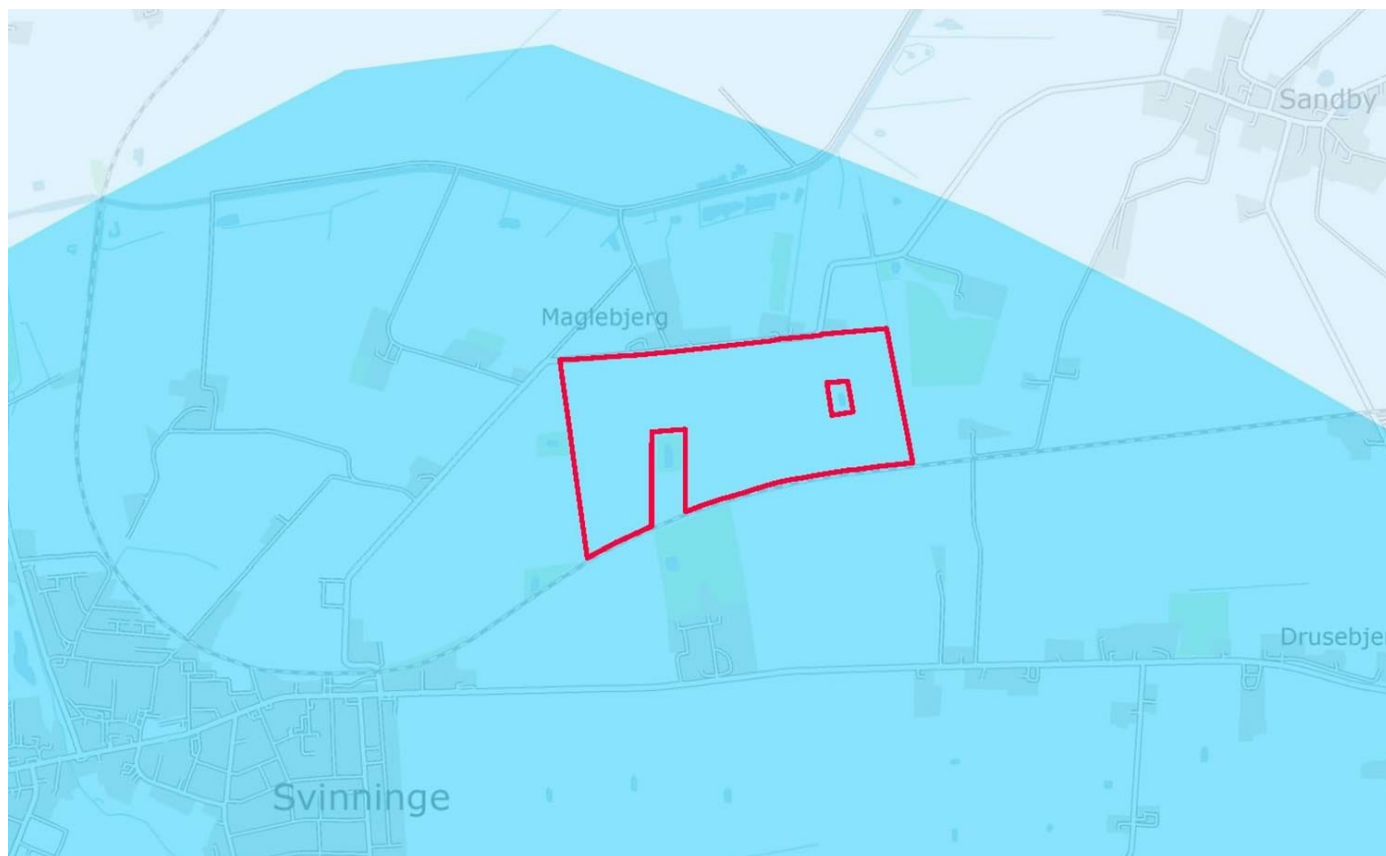


Områder med skovrejsning er vist med grøn signatur. Gul signatur viser områder, hvor skovrejsning er uønsket.

#### Drikkevandsinteresser

Kommunen skal som hovedregel friholde områder med særlige drikkevandsinteresser og indvindingsoplande til almene vandforsyninger uden for områder med særlige drikkevandsinteresser, for virksomhedstyper og anlæg, der medfører en væsentlig fare for forurening af grundvandet. Forbuddet gælder ikke arealer, der allerede er udlagt i kommuneplanen for disse virksomhedstyper og anlæg (bek. nr. 1697 af 21. december 2016, § 2, stk. 1) (ansvarlig myndighed: Miljøstyrelsen)

Lokalplanområdet er beliggende inden for et område udpeget til særlige drikkevandsinteresser (OSD). Etablering af solcelleanlæg medfører ikke en potentiel trussel mod drikkevandsinteresserne.



### *Område med særlige drikkevandsinteresser (OSD)*

#### Kirkeomgivelser

##### Generel retningslinje 5.1.2:

*Tekniske anlæg, som skal placeres i det åbne land, skal så vidt muligt placeres, så de ikke virker dominerende eller forstyrrende. Der skal ved udformning og placering tages hensyn til landskabelige, kulturhistoriske, naturmæssige og rekreative interesser. Landskabsplanens anbefalinger skal følges.*

##### Generel retningslinje 5.3.1:

*Ved væsentlige til- og ombygninger af eksisterende bygninger, tekniske anlæg og lignende, skal det sikres, at kirkens betydning for landskabet fastholdes.*

##### Generel retningslinje 5.3.2 knyttet til udpegede områder:

*Inden for arealer udpeget som kirkeomgivelser må byudvikling, placering af trafik- og tekniske anlæg og lignende samt skovrejsning ikke gennemføres, medmindre det kan ske uden at forringe oplevelsen af kirken væsentligt.*

##### Lokalplanens forhold til retningslinjerne:

Lokalplanområdet er beliggende indenfor kirkeomgivelser ved Kundby Kirke.

De visuelle konsekvenserne af et projekt på baggrund af lokalplanen er beskrevet i bilag B Visualiseringer. Som beskrevet i bilaget vil etableringen af det kommende solcelleanlæg med en maksimal højde på solpanelerne på 4 m og det fuldt udvoksede beplantningsbælte dække for indblik til Kundby Kirke. Med en afstand til Kundby Kirke på 2,4 km er kirken i dag synlig fra Maglebjerg, men dog lille i horisonten.

Da Kundby Kirkes betydning i landskabet ved Maglebjerg således er lille, vurderes lokalplanens anvendelse derfor ikke at påvirke de kulturhistoriske forhold eller forringe oplevelsen af kirken væsentligt.



*Lokalplanområdet set fra Maglebjerg. Eksisterende forhold. Kundby Kirke kan anes i horisonten.*



Visualisering af solcelleanlægget med opvokset beplantningsbælte

#### Lavbundsareal

Søerne inden for området er udpeget som lavbundsareal, hvilket vil sige, at arealerne ligger lavt i terrænet.

#### Særligt værdifuldt landbrugsområde

Generel retningslinje 6.1.1:

*De udpegede særligt værdifulde landbrugsområder (...) skal i videst mulig omfang friholdes for aktiviteter, som ikke understøtter jordbrugerhvervet. Ved inddragelse af landbrugsarealer til ikke-jordbrugsmæssige formål, skal arealforbruget begrænses mest muligt. Større tekniske anlæg skal søges placeret uden for de særligt værdifulde landbrugsområder.*

#### Lokalplanens forhold til retningslinjerne:

Lokalplanområdet er udpeget som særligt værdifuldt landbrugsområde. I forhold til retningslinje 6.1.1 er solcelleanlægget et teknisk anlæg, som ligger i området midlertidigt. Det vurderes derfor, at der er tale om den type anlæg, som oftest placeres i landzone. Når driften af solcelleanlægget ophører og anlægget fjernes tilbageføres området til landbrugsområde.

#### Ikke fredede fortidsminder

I den nordvestlige del af lokalplanområdet er der registreret en bosættelse fra oldtiden.

Fortidsmindet er ikke fredet.

#### Landskabsområder

Generel retningslinje 5.1.2:

*Tekniske anlæg, som skal placeres i det åbne land, skal så vidt muligt placeres, så de ikke virker dominerende eller forstyrrende. Der skal ved udformning og placering tages hensyn til landskabelige, kulturhistoriske, naturmæssige og rekreative interesser. Landskabsplanens anbefalinger skal følges.*

Generel retningslinje 8.2.3:

*Fritstående solenergianlæg (solceller/solfangere) skal tilpasses omgivelserne og effektivt afskærmes af beplantningsbælter mod omgivelserne.*

#### Lokalplanens forhold til retningslinjerne:

Lokalplanensområdet er udpeget som åbent landbrugsland, som er fladt og uden grænser. Lokalplanen tager betydelige hensyn til landskabsforhold, idet den fastsætter bestemmelser om etablering af afskærmende beplantningsbælter rundt om anlægget. Beplantningen skal være hjemmehørende arter, som også indgår i områdets eksisterende læhegn.

#### § 3 beskyttede områder

Umiddelbart uden for lokalplanområdet findes to søer, der er udpeget som §3-områder.

De beskyttede naturområder bevares. Lokalplanens afgrænsning overholder naturbeskyttelseslovens afstandskrav til disse områder.

#### Natura 2000 områder og Bilag IV arter:

Området ligger ikke i nærheden af internationale natur- eller fuglebeskyttelsesområder og vil derfor ikke have påvirkning på disse. Nærmeste Natura 2000-områder er Sejerø Bugt og Saltbæk Vig, som er habitat- fuglebeskyttelses- og Ramsarområde. Områderne ligger ca. 7,4 km fra planområdet (fugleflugtslinje). Lokalplanområdet er opland til Natura 2000 området.

Der er ikke konstateret bilag IV-arter inden for lokalplanområdet. Med områdets kommende anvendelse til solcelleanlæg i stedet for landbrugsformål, vurderes det, at planlægningen ikke vil medføre en negativ påvirkning af plante- og dyreliv i området. Det vurderes, at mange dyrearter har bedre mulighed for at leve og søge føde imellem solcellepanelerne.

## Trafikforhold

Vejadgang til området vil foregå fra Maglebjerg. Det vurderes, at anvendelsen til solcelleanlæg ikke vil medføre øget trafik, da der kun er trafik til anlægget i forbindelse med servicering af anlægget og drift af et evt. dyrehold.

## Energi og forsyning

Projektet vil bidrage til produktion af vedvarende energi. Ifølge ansøgers beregninger forventes solcelleanlægget at ville kunne forsyne omkring 6.100 husstande med vedvarende energi – beregningen tager udgangspunkt i at hver husstand har et gennemsnitligt forbrug på 3.440 kWh. Det forventes, at etableringen af solcelleanlægget årligt vil spare klimaet for udledning af op til 16.200 tons CO<sub>2</sub> (ansøgers beregninger).

## Bæredygtighed

Holbæk Kommunes strategi og handleplan for bæredygtig udvikling opstiller en række mål og indsatser for en bæredygtig udvikling, gennem nedsættelse af miljøbelastningen og bevarelse af biodiversiteten.

Etablering af et solcelleanlæg vil understøtte målet om reduktion af drivhusgasser, idet det forventes at etableringen af solcelleanlægget vil spare klimaet for udledning af op til 16.200 tons CO<sub>2</sub> om året.

## Støj

Der er i udgangspunkt ingen støj fra solceller. Det er de tekniske installationer omkring anlægget som danner lyd. I solcelleanlægget i Svinninge er det inverterer og transformerstationen, der danner lyd. Derfor er det afgørende for planlægning at der fastsættes støjkrav for anvendelsen af området, selv om det er landzone.

På baggrund af indledende støjberegninger fra lignende solcelleanlæg anbefales afstandskrav til bolig på hhv.:

- Minimum 16 m for invertere
- Minimum 100 m for transformerstationen.

Disse afstandskrav overholdes og sikrer, at Miljøstyrelsens vejledende grænseværdier for støj overholdes i omgivelserne. Invertere placeres sammen med selve solcellerne. Beplantningsbælte og engarealet langs Maglebjerg betyder, at afstandskravet på 16 m er overholdt ved de nærmeste boliger. Det udlagte område, hvor transformerstationen kan placeres, har en afstand på end 100 m til nærmeste bolig.

OBS. Se evt. Miljøministeriets publikationer "Støj fra Veje" - vejledning nr. 4, 2007, "Ekstern støj fra virksomheder" - vejledning nr. 5, 1984, "Støj kortlægning og støjhandlingsplaner" - vejledning nr. 4, 2006, samt vejledninger om flystøj (nr. 5/1994) og jernbanestøj (nr. 1/1997).

## Jordforurening

Der er ikke registreret forurening på grunden. Hvis der efterfølgende ved grave- og anlægsarbejdet konstateres jordforurening, skal arbejdet indstilles og kan først genoptages, når dette godkendes af Holbæk Kommune, som kan kontaktes på [jord@holb.dk](mailto:jord@holb.dk)

Hvis der efterfølgende ved grave- og anlægsarbejdet konstateres jordforurening, skal arbejdet indstilles og kan først genoptages når dette meddeles. Fundet anmeldes til Vækst og Bæredygtighed, Holbæk Kommune jf. jordforureningslovens § 71. Send en mail til [jord@holb.dk](mailto:jord@holb.dk) eller kontakt os på tlf. 72 36 36 36. Ændret anvendelse af kortlagt forurenede jord kan kræve tilladelse efter jordforureningslovens § 8.

## Fund og fortidsminder

Der er tidligere registreret et fund i lokalplanområdet nordvestlige. Der kan dog fremkomme yderligere fund indenfor lokalplanområdet, f.eks. i forbindelse med etablering af solcelleanlægget. Jf. museumslovens § 25 kan bygherren eller den, for hvis regning et jordarbejde skal udføres på landjorden, forud for igangsætning af arbejdet anmode Holbæk Museum om en udtalelse. Såfremt der i forbindelse med grave og anlægsarbejder konstateres fund af fortidsminder, skal den del af arbejdet, der berører fundet, straks indstilles, og fundet skal anmeldes til Holbæk Museum, jf. museumslovens § 27.

## Miljøvurdering

Planforslagene er omfattet af kravet om miljøvurdering i henhold til Lov om miljøvurdering af planer og programmer og af konkrete projekter (LBK nr. 448 af 10/05/2017), da planforslagene giver mulighed for etablering af et energiproduktionsanlæg, der er omfattet af lovens bilag 2, og det vurderes, at planerne ikke er omfattet af lovens undtagelsesbestemmelser. Der er foretaget en afgrænsning af indholdet i miljøvurderingen. Denne afgrænsning har været i høring hos berørte myndigheder. Afgrænsningen er vedlagt miljørapporten.

Der er derfor udarbejdet en miljørapport til planforslagene. Miljørapporten er i høring sammen med planforslaget.

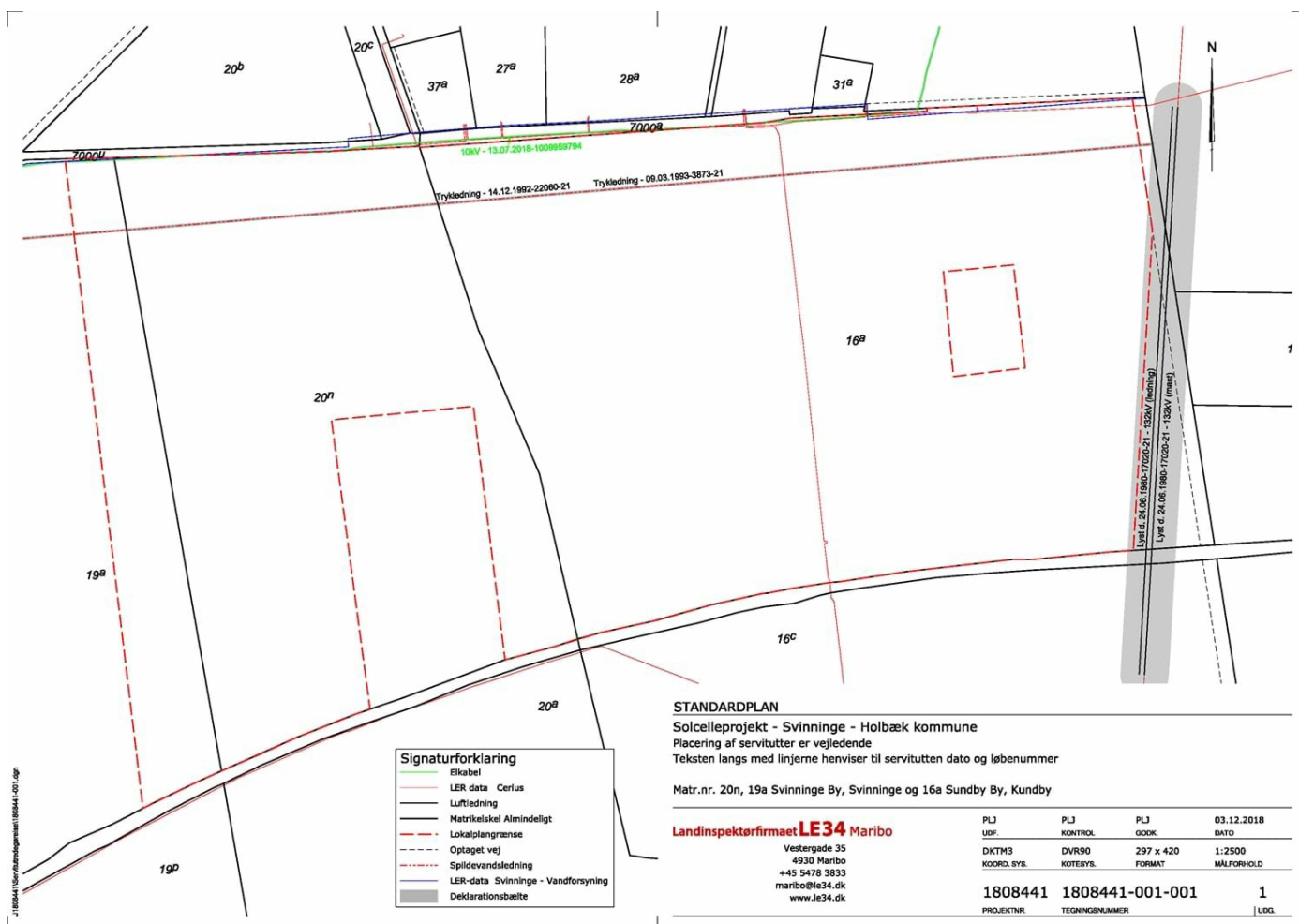
## Servitutter

Nedenstående servitutter aflyses ikke af lokalplanen. De har dog betydning for lokalplanen og indarbejdes i bindingskortet og evt. i bestemmelserne.

Ejer- og rådighedshaver har forpligtigelsen til at afløse servitutter i nødvendigt omfang.

Nr.	Tinglysningsdato	Servitut	Bemærkning	Vist på servitutplan	Påtaleberettiget

19	24.06.1980-17020-21	Dok om højspænding mv, Ikke til hinder for prioritering, Vedr 13, 16A	<b>Master til højspænding vedrører lokalplanområdet. Jf. servituten er der en deklaraionsbælte på 15m fra yderste ledning. Deklaraionsbælte vedrører lokalplanområde.</b>	Ja, indtegnet på grundlag af luftfoto, derfor ca. placering	Andelselskabet for Nordsjælland elektricitet. I dag Cerius A/S
27	14.12.1992-22060-21	Dok om forsynings-/afløbsledninger mv Vedr 16A, 19A, 20A	<b>Vedrører lokalplanområdet i form af en trykledning med slam fra Novo Nordisk</b>	Ja, 1 m deklaraionsbælte	Novo Nordisk A/S
35	09.03.1993-3873-21	Dok om forsynings-/afløbsledninger mv Vedr 1A,3A Akt 20-A438	<b>Vedrører lokalplanområdet i form af en trykledning med slam fra Novo Nordisk</b>	Ja, 1 m deklaraionsbælte	Novo Nordisk A/S
38	13.07.2018-1009959794	10 kV jordkabelanlæg	<b>Vedrører lokalplanområdet</b>	Ja, 1 m deklaraionsbælte	Cerius A/S



## Tilladelser og dispensationer fra andre myndigheder

### Dyrehold

I forbindelse med etablering af dyrehold skal reglerne vedrørende husdyrhold overholdes, og etablering af dyreholdet kan kræve tilladelse afhængig af antallet af dyr og læskurenes størrelse.

## Lokalplanens gennemførelse



Lokalplanområdet er privatejet, og lokalplanen udarbejdes på baggrund af henvendelse fra ejer.

## Hjemmel

I henhold til lovbekendtgørelse nr. 287 af 16.04.2018 om planlægning med senere lovændringer fastlægges hermed følgende bestemmelser for det i § 2 nævnte område.

## § 1 Formål

### 1.1

Formålet med lokalplanen er:

- at muliggøre etablering af et teknisk anlæg i form af solcelleanlæg og de tilhørende installationer, der er nødvendige for driften.
- at muliggøre dyrehold og tilhørende læskure til driften af anlægget,
- at fastsætte principper for omfang og placering af solcelleanlægget og tilhørende anlæg.
- at sikre at den visuelle påvirkning begrænses med beplantning af anlægget mod omgivelserne.
- at fastsætte vilkår for fjernelse af solcelleanlægget og tilhørende installationer, når anlægget ikke længere er i drift.

## § 2 Område og zonestatus

### 2.1

Lokalplanområdet afgrænses som vist på kortbilag 4 og omfatter ejendommene matr. nr. 16a, Sandby By, Kundby og 20n samt del af 19a begge af Svinninge By, Svinninge.

### 2.2

Området er beliggende i landzone og skal forblive i landzone

### 2.3

Lokalplanområdet opdeles i delområde A og delområde B, som vist på kortbilag 4.

## § 3 Bonusvirkning

### 3.1

Lokalplanen erstatter landzonetilladelser til arealoverførsel og matrikulære sammenlægninger, etablering af hegning, stativer med solceller og invertere, teknikbygninger, læskure til dyr, samt transformatorstation og tilhørende parkeringspladser, jf. planlovens § 35, stk. 1. Jf. dog § 3.2.

### 3.2

Lokalplanens bonusvirkning er betinget af anvendelsen til solcelleanlæg. Bonusvirkningen er også betinget af, at solceller, stativer, indhegning, teknikbygninger, læskure til dyr og transformatorstation er fjernet af ejeren inden ét år efter, at driften er ophørt. Lokalplanområdet skal reetableres til marker og skal overgå til landbrugsdrift.

## § 4 Anvendelse

### 4.1

Lokalplanområdet må kun anvendes til teknisk anlæg i form af solcelleanlæg med tilhørende anlæg og beplantning.

### 4.2

Delområde A må kun anvendes til teknisk anlæg i form af solcellepaneler, invertere, tilhørende teknikbygninger og transformatorstation. Desuden må lokalplanområdet anvendes til dyrehold og de til driften tilhørende læskure.

### 4.3

Delområde B må kun anvendes til beplantningsbælte, eng og adgangsvej fra Maglebjerg ved angivne område vist på kortbilag 5.

## § 5 Udstykninger

### 5.1

Området må ikke udstykkes yderligere. Der kan foretages arealoverførsel og matrikulære sammenlægninger indenfor lokalplanområdet.

## § 6 Bebyggelsens omfang og placering

### 6.1

Teknikbygninger må kun placeres inden for områderne angivet til dette, som vist på kortbilag 5. Højden på teknikbygninger må ikke overstige 3,5 m og arealet på den enkelte bygning må ikke overstige 15 m<sup>2</sup>.

### 6.2

Solcellepaneler og tilhørende stativer må ikke overstige 4 m over terræn.

### 6.3

Læskure til dyrehold må kun placeres inden for området angivet til dette, som vist på kortbilag 5. Højden på læskure til dyrehold må ikke overstige 2,5 m og arealet på den enkelte bygning må ikke overstige 10 m<sup>2</sup>.

6.4

Der må kun etableres én transformestation med en 50/10 kV transformator indenfor område angivet til dette som vist på kortbilag 5. Transformatorstationen må kun omfatte ét stationshus og et udendørs anlæg omfattende én transformator. Stationshusets højde må ikke overstige 4,5 m over terræn, og bygningens areal må ikke overstige 40 m<sup>2</sup>. Højden på transformatorstationens udendørsanlæg må ikke overstige 6,5 m over terræn.

6.5

Solcellepanelerne må kun opsættes inden byggefeltet, som vist på kortbilag 5

### § 7 Bebyggelsens ydre fremtræden

7.1

Teknikbygninger, transformatorstation og læskure til dyrehold må kun fremstå med facader og tage i farverne sort, mørk grå eller mørk grøn. Desuden må læskure fremstå i ubehandlet træ. Tage på læskure må dog også fremstå beplantede.

7.2

Tagflader og facader på bygninger må ikke udføres i reflekterende materialer med et glanstal over 14.

7.3

Solcellepaneler og tilhørende stativer må ikke blænde eller reflektere. De må ikke fremstå i materialer med et glanstal over 14.

7.4

Stativer må kun fremstå i stål eller i farverne sort, mørk grå eller mørk grøn.

### § 8 Vej, sti og parkeringsforhold

Veje

8.1

Vejadgang til lokalplanområdet må kun ske fra Maglebjerg, som vist på kortbilag 5.

8.2

Inden for lokalplanområdet må der anlægges veje, som er nødvendige for anlæggets etablering, drift og vedligeholdelse. Veje må kun fremstå som ubefæstede i klippet græs, grus eller stenmel. Veje må kun etableres i en bredde på højst 5 m.

Parkering

8.3

Der skal udlægges parkering svarende til 2 biler inden for området angivet til dette, som vist på kortbilag 5.

### § 9 Skiltning

9.1

Der må ikke skiltes eller reklameres. Dog må der opsættes et mindre oplysningsskilt ved adgangen til området. Skiltet må højst være 0,25 m<sup>2</sup>.

### § 10 Øvrige ubebyggede områder

Beplantning

10.1

Der udlægges et beplantningsbælte langs lokalplanområdets afgrænsning en bredde på 6 m, som vist på kortbilag 3. Beplantningen må kun bestå af stedtypiske blomstrende buske og mindre træer, som en blanding af sorterne skovæble *Malus sylvestris*, Sargentæble *Malus sargentii*, Benved *Euonymus europaeus*, eller Tjørn *Crataegus laevigata*, der opnår en højde på mellem 2 og 5 m. Langs Maglebjerg må beplantningen højst være 4 m. Beplantningen må kun placeres, så de laveste sorter vender mod Maglebjerg.

10.2.

Der skal etableres et beplantningsbælte med en afstand til vejmidte på minimum 13 m, som vist på kortbilag 5. Arealet mellem vejkant og beplantningsbælte må kun fremstå som græseng uden beplantning af træer eller buske.

10.3

Arealerne under og mellem solpanelerne må kun fremstå græsklædte eller med en blanding af naturgræs og engblomster.

Hegn

10.4

Transformatorstationen må kun opføres indhegnet med trådhegn med en højde som ikke overstiger 1,8 m.

10.5

Levende hegn kan suppleres med et let trådhegn på indvendig side med højst samme højde som sluthøjden på det levende hegn, dog maks. 2 m. Hegnets underkant skal "løftes" 20 cm over terræn, så små dyr frit kan passere.

Terrænregulering

10.6

Inden for lokalplanens område må der ikke ske terrænregulering ud over +/- 0,5 meter i forhold til det eksisterende terræn og ikke nærmere lokalplanområdets afgrænsning end 1 meter.

Udendørs oplag

10.7

Der må ikke ske nogen form for udendørs oplag inden for lokalplanområdet.

### § 11 Belysning

11.1  
Der må ikke etableres nogen form for belysning.

## § 12 Tekniske anlæg

12.1  
Teknikbygninger og transformerstation skal indpasses i området således, at de afskærmes mest muligt af beplantningsbælter mm.

12.2  
Ledninger må kun føres i jorden.

## § 13 Støj

13.1  
Invertere skal placeres minimum 16 m fra beboelse.

## § 14 Forudsætninger for ibrugtagen

14.1  
Solcelleanlægget må ikke tages i brug før, der er etableret beplantningsbælte jf. § 10.1

14.2  
Solcelleanlægget må ikke tages i brug før, der er etableret vejadgang og parkering. Jf. § 8.1 og § 8.3.

## § 15 Aflysning af servitutter

15.1  
Ingen servitutter aflyses af lokalplanen.

## § 16 Midlertidige retsvirkninger

16.1  
Indtil forslaget er endeligt vedtaget af Kommunalbestyrelsen må området, ikke udnyttes på en måde, der kan foregribe indholdet af den endelige plan. Det gælder efter planlovens § 17 et midlertidigt forbud mod udstykning, bebyggelse og ændring af anvendelse. Den eksisterende lovlige anvendelse af ejendommen kan fortsættes som hidtil.

16.2  
Når fristen for fremlæggelse af indsigelser og ændringsforslag er udløbet, kan Kommunalbestyrelsen give tilladelse til, at ejendommen ændres eller bebygges i overensstemmelse med forslaget. Disse midlertidige retsvirkninger gælder fra datoen for forslagets offentliggørelse og indtil forslaget er endeligt vedtaget, dog højst indtil et år efter offentliggørelsen.

## § 17 Lokalplanens retsvirkninger

17.1  
Efter Kommunalbestyrelsens endelige vedtagelse og offentliggørelse af lokalplanen må de ejendomme, der er omfattet af planen, ifølge planlovens § 18 kun udstykkes, bebygges eller i øvrigt anvendes i overensstemmelse med planens bestemmelser.

17.2  
Den eksisterende lovlige anvendelse kan fortsætte som hidtil. Lokalplanen medfører heller ikke i sig selv krav om etablering af de anlæg m.v. der er indeholdt i planen. Lokalplanen tinglyses ikke på de ejendomme, der er omfattet af planen, men indberettes til PlanSystemDK.

17.3  
Kommunalbestyrelsen kan meddele dispensation til mindre væsentlige lempelser af lokalplanens bestemmelser på betingelse af, at det ikke ændrer den særlige karakter af det område, der søges skabt ved lokalplanen. Mere væsentlige afvigelser fra lokalplanen kan kun gennemføres ved tilvejebringelse af en ny lokalplan.


## Vedtagelsespåtegning


18.1  
Forslag til lokalplan 10.12 for solcelleanlæg nordøst for Svinninge vedtaget af Kommunalbestyrelsen den 26. februar 2020.



## Kortbilag 1 Luffoto

Signaturforklaring

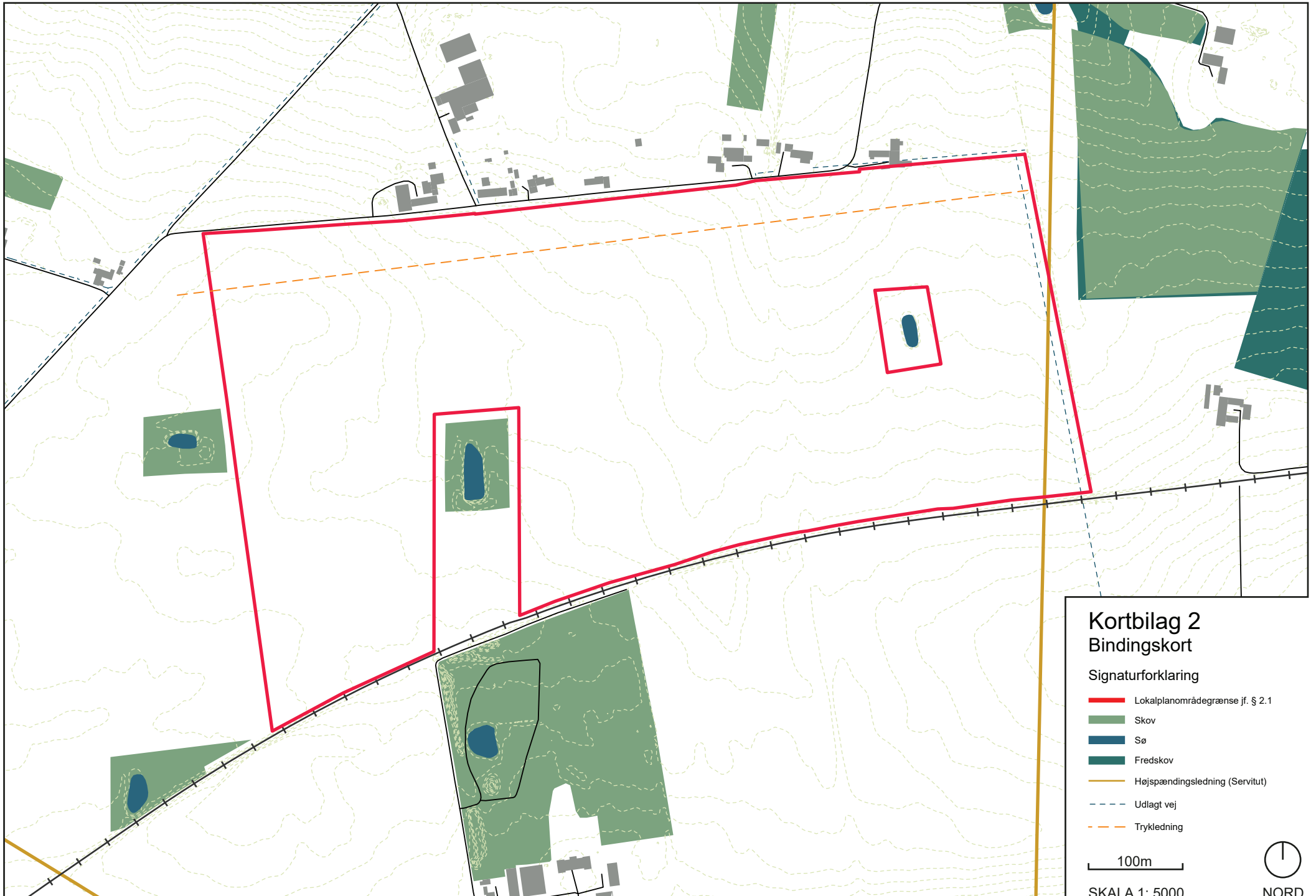
 Lokalplanområdegrensse jf. § 2.1

 100m

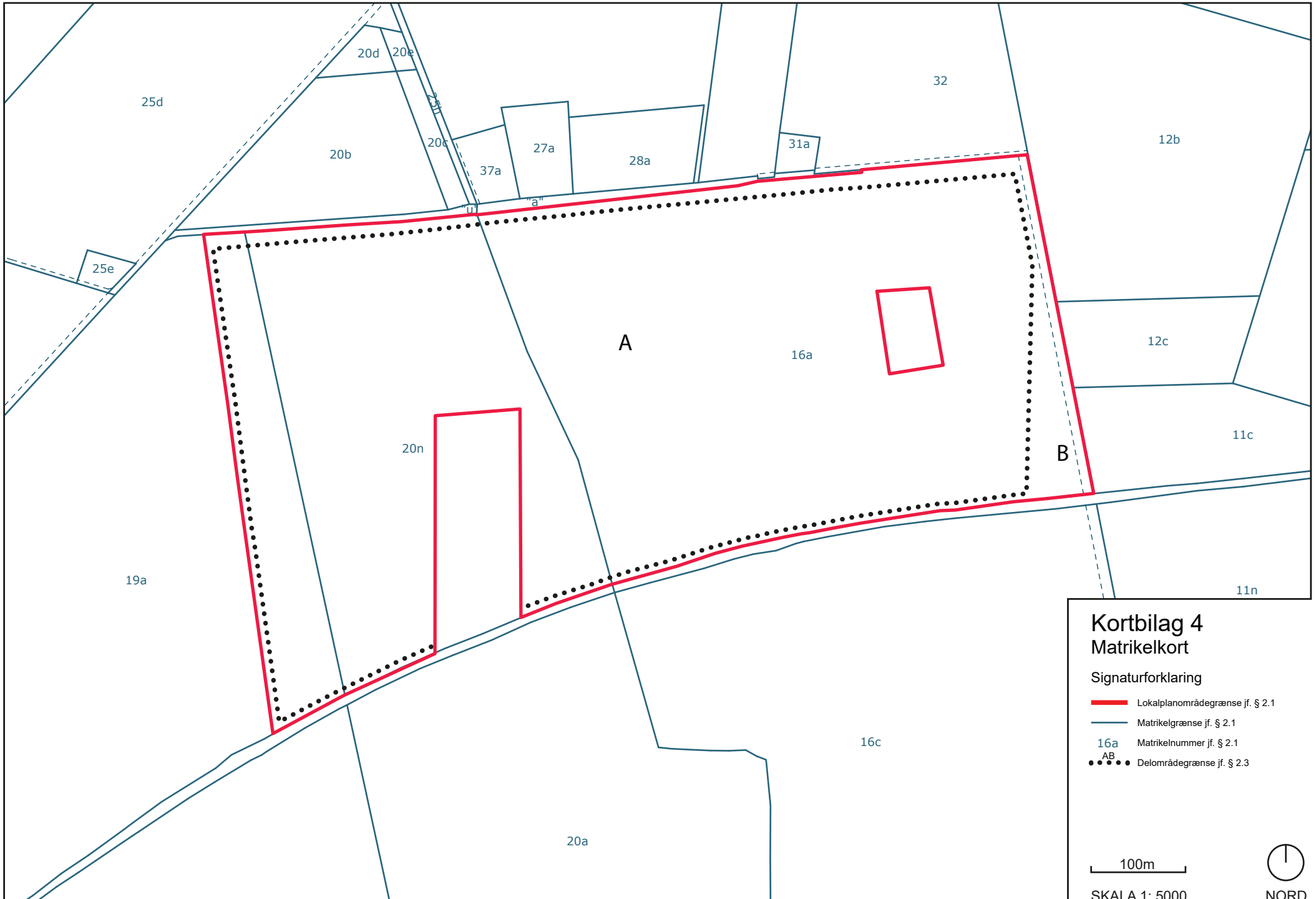
SKALA 1: 5000



NORD







### Kortbilag 4 Matrikelkort

#### Signaturforklaring

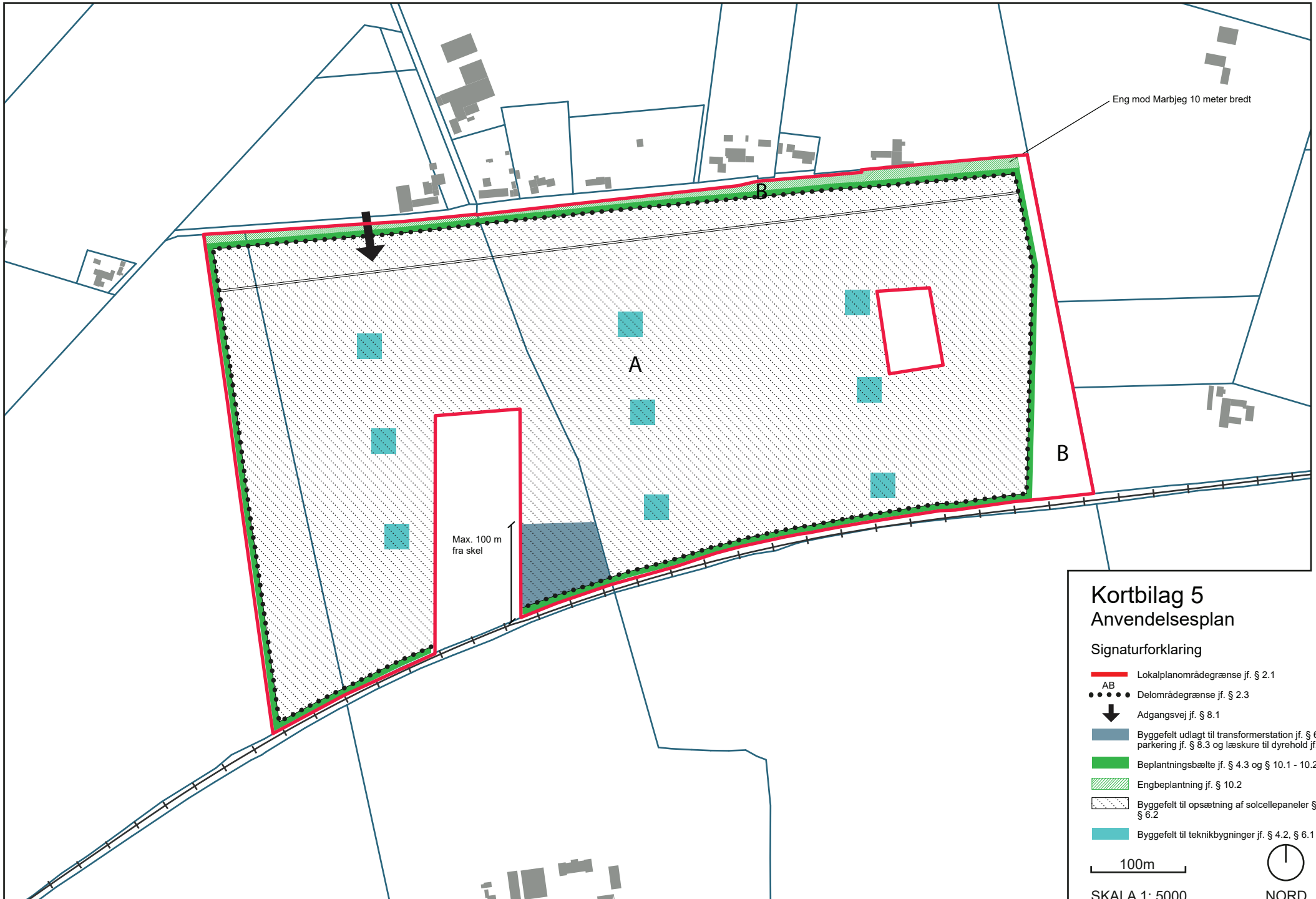
- Lokalplanområdegrense jf. § 2.1
- Matrikelgrænse jf. § 2.1
- 16a Matrikelnummer jf. § 2.1
- AB ••••• Delområdegrense jf. § 2.3

100m

SKALA 1: 5000



NORD



## Kortbilag 5 Anvendelsesplan

### Signaturforklaring

- Lokalplanområdegrænse jf. § 2.1
- AB Delområdegrænse jf. § 2.3
- Adgangsvej jf. § 8.1
- Byggefelt udlagt til transformerstation jf. § 6.4, parkering jf. § 8.3 og læskure til dyrehold jf. § 6.3
- Beplantningsbælte jf. § 4.3 og § 10.1 - 10.2
- Engbeplantning jf. § 10.2
- Byggefelt til opsætning af solcellepaneler § 4.2 og § 6.2
- Byggefelt til teknikbygninger jf. § 4.2, § 6.1 og § 7.1


100m

SKALA 1: 5000



NORD



A large-scale photograph of a solar farm. The foreground shows rows of blue solar panels mounted on metal frames over a sandy or gravelly ground. The background consists of a dense line of trees under a clear, light blue sky.

# Solcelleanlæg øst for Svinninge

---

Miljørapport for  
Lokalplan 10.12 og  
kommuneplantillæg 14

---

**HOLBÆK KOMMUNE**

# Indhold

---

<b>1</b>	<b>Ikke teknisk resumé</b>	<b>3</b>
<b>2</b>	<b>Indledning</b>	<b>3</b>
2.1	Indholdet i miljøvurderingen	4
<b>3</b>	<b>Kommuneplantillæg og lokalplan</b>	<b>5</b>
3.1	Planlægningens formål og indhold	5
<b>4</b>	<b>Afgrænsning af miljøvurderingen</b>	<b>8</b>
4.1	Metode	8
<b>5</b>	<b>Miljøvurdering</b>	<b>8</b>
5.1	Vurdering i forhold til eksisterende miljømålsætninger	8
5.2	Landskabelig værdi, herunder visuel effekt og arkitektonisk udtryk	9
5.3	Landbrugsinteresser	12
5.4	Skovrejsning og/eller skovnedlæggelse, fredskov	12
5.5	Støjbelastning og vibrationer	13
5.6	Kirker herunder kirkeomgivelser og kirkeindsigt.	14
<b>6</b>	<b>Alternativer – herunder 0-alternativet</b>	<b>17</b>
<b>7</b>	<b>Afværgeforanstaltninger</b>	<b>17</b>
<b>8</b>	<b>Overvågning</b>	<b>17</b>
<b>9</b>	<b>Referencer</b>	<b>17</b>

---

---

## 1 Ikke teknisk resumé

Holbæk Kommune har udarbejdet et forslag til lokalplan og kommuneplantillæg for et område øst for Svinninge. Området er i dag landbrugsjord og ligger i landzone.

Området er ikke tidligere lokalplanlagt. Området er ikke omfattet af en kommuneplanramme. Der skal udarbejdes en lokalplan og et tillæg til Kommuneplan 2017.

European Energy/ Vores Sol Ejendomsselskab har ansøgt om at etablere et solcelleanlæg på op til 30 ha øst for Svinninge. Solcelleanlægget opstilles på en del af Svinningegårdens jorder.

Solcelleanlægget forventes at have en funktionstid på op til 30 år, hvorefter areaerne forventes tilbageført til den nuværende landbrugsanvendelse. Solcellerne ønskes opstillet på markstativer i parallelle rækker. Solpanelerne kan enten opstilles som stationære og skrånede, eller som er horisontalt bevægelige efter solens retning – såkaldt trackermekanisme.

På solcellepanelerne vil der blive etableret inverttere, som omdanner den strøm solcellerne producerer fra jævnstrøm til vekselstrøm. Solpanelerne får en højde på op til 4 m. Der etableres desuden nødvendige teknikbygninger og transformerstation i området.

Lokalplanen fastsætter bestemmelse for placering og omfanget af teknikbygninger. Højden på teknikbygningerne fastsættes til maksimalt 3,5 m. og arealet til maksimalt 15 m<sup>2</sup>. Derudover må der inden for det afgrænsede område, som angivet på kortbilag 5, udlægges et ca. 1500 m<sup>2</sup> stort areal til en 50/10 kV transformer. På arealet etableres et stationshus med en maksimal højde på 4,5 m og ca. 40 m<sup>2</sup> samt et udendørs indhegnet teknisk anlæg med en maksimal højde på 6,5 m indeholdende bl.a. en 50 m<sup>2</sup> stor transformer.

Arealerne mellem solcelleanlæg vil være græsklædte og vil eventuelt blive afgræsset af får. Plejen af området kan dog ikke reguleres i lokalplanen.

Solcelleanlægget skal afskærmes af et beplantningsbælte hele vejen rundt om anlægget. Beplantningsbæltet vil få en højde på 2-5 m. Beplantningsbæltet vil bestå af stedstypiske buske og lave træer, som får karakter af læhegn. Mellem Maglebjerg og beplantningsbæltet skal der etableres et areal uden bebyggelse eller beplantning, som skal fremstå som eng. Solcellerne vil holde afstand til de eksisterende søer i området.

Arealets beliggenhed egner sig til et solcelleanlæg på grund af høj solindstråling. Der er ikke særlige landskabelige eller naturmæssige interesser i området. Anlægget vil bidrage til produktion af grøn og bæredygtig energi.

## 2 Indledning

Holbæk Kommune vil gerne muliggøre anlæg af et solcelleanlæg på Svinningegårdens jorde øst for Svinninge. Området er i dag landbrugsjord og ligger i landzone.

Figur 2.1: Projektets placering øst for Svinninge



#### Høring af berørte myndigheder

Der er gennemført høring af berørte myndigheder i perioden 8. januar 2019 til 22. januar 2019 i forbindelse med afgrænsningen af miljøvurderingen. Der fremkom ikke høringsvar som ændrede afgrænsningen. Der indkom en række bemærkninger om de emner som miljøvurderingen omfatter. Disse bemærkninger indgår som grundlag i denne miljørapport.

## 2.1 Indholdet i miljøvurderingen

Ifølge § 12 og bilag 4 i miljøvurderingsloven [1] skal en miljørapport indeholde følgende elementer:

- ✓ En skitsering af planens eller programmets indhold, hovedformål og forbindelse med andre relevante planer.
- ✓ De relevante aspekter af den nuværende miljøstatus og dens sandsynlige udvikling hvis planen ikke gennemføres.
- ✓ Miljøforholdene i områder, der kan blive væsentligt berørt.
- ✓ Ethvert eksisterende miljøproblem, som er relevant for planen eller programmet, herunder navnlig problemer på områder af særlig betydning for

miljøet som f.eks. de områder, der er udpeget efter Fuglebeskyttelsesdirektivet (79/409/EØF) og Habitatdirektivet (92/43/EØF).

- ✓ De miljøbeskyttelsesmål, der er fastlagt på internationalt plan, fællesskabsplan eller medlemsstatsplan, og som er relevante for planen eller programmet, og hvordan der under udarbejdelsen af den/det er taget hensyn til disse mål og andre miljøhensyn.
- ✓ Den sandsynlige væsentlige indvirkning på miljøet, herunder på spørgsmål som den biologiske mangfoldighed, befolkningen, menneskers sundhed, fauna, flora, jordbund, vand, luft, klimatiske faktorer, materielle goder, landskab, kulturarv, herunder kirker og deres omgivelser, samt arkitektonisk og arkæologisk arv og det indbyrdes forhold mellem ovenstående faktorer.
- ✓ Planlagte foranstaltninger for at undgå, begrænse og så vidt muligt opveje enhver eventuel væsentlig negativ indvirkning på miljøet af planens eller programmets gennemførelse.
- ✓ En kort skitsering af grunden til at vælge de alternativer, der har været behandlet, og en beskrivelse af, hvorledes vurderingen er gennemført, herunder eventuelle vanskeligheder (som f.eks. tekniske mangler eller mangel på knowhow), der er opstået under indsamlingen af de krævede oplysninger.
- ✓ En beskrivelse af de påtænkte foranstaltninger vedrørende overvågning, jfr. § 14 i miljøvurderingsloven.
- ✓ Et ikke-teknisk resumé af de oplysninger, der blev givet under ovennævnte punkter.

Miljøvurderingen omhandler parametre inden for det brede miljøbegreb, og desuden er miljøvurderingen udarbejdet på et detaljeringsniveau, som er i overensstemmelse med lokalplanens planlægningsniveau.

Denne miljøvurdering er foretaget på baggrund af eksisterende og tilgængeligt materiale. Der er ikke tilvejebragt nye registreringer eller lignende i vurderingsarbejdet. Pålideligheden i materialet knytter sig således til kvaliteten af de anvendte og tilgængelige data.

## 3 Kommuneplantillæg og lokalplan

### 3.1 Planlægningens formål og indhold

Holbæk Kommune har besluttet at igangsætte udarbejdelsen af et forslag til en lokalplan for et solcelleanlæg øst for Svinninge [2]. Det foreslåede projektområde er ca. 30 Ha. Den ønskede anvendelse er ikke i overensstemmelse med Holbæk Kommuneplan 2017 [3]. Der er derfor udarbejdet et tillæg til kommuneplanen [4].

*Eksisterende plangrundlag*

Området er beliggende i landzone og er ikke omfattet af en kommuneplanramme. Området anvendes i dag til landbrug. Området vil forblive i landzone. Lokalplanen

vil få såkaldt bonusvirkning i forhold til planlovens landzonebestemmelser i §35. Der skal således ikke meddeles landzonetilladelse til anlægget.

#### Planforslag

Solcelleanlægget ønskes etableret på en del af Svinningegårdens jorder på del af matr. nr. 16a, Sandby By, Kundby, 19a og 20n, Svinninge By, Svinninge. Arealet er beliggende mellem vejen Maglebjerg og jernbanen.

Arealets beliggenhed egner sig til et solcelleanlæg på grund af høj solindstråling. Der er ikke særlige landskabelige eller naturmæssige interesser i området. Anlægget vil bidrage til produktion af grøn og bæredygtig energi.

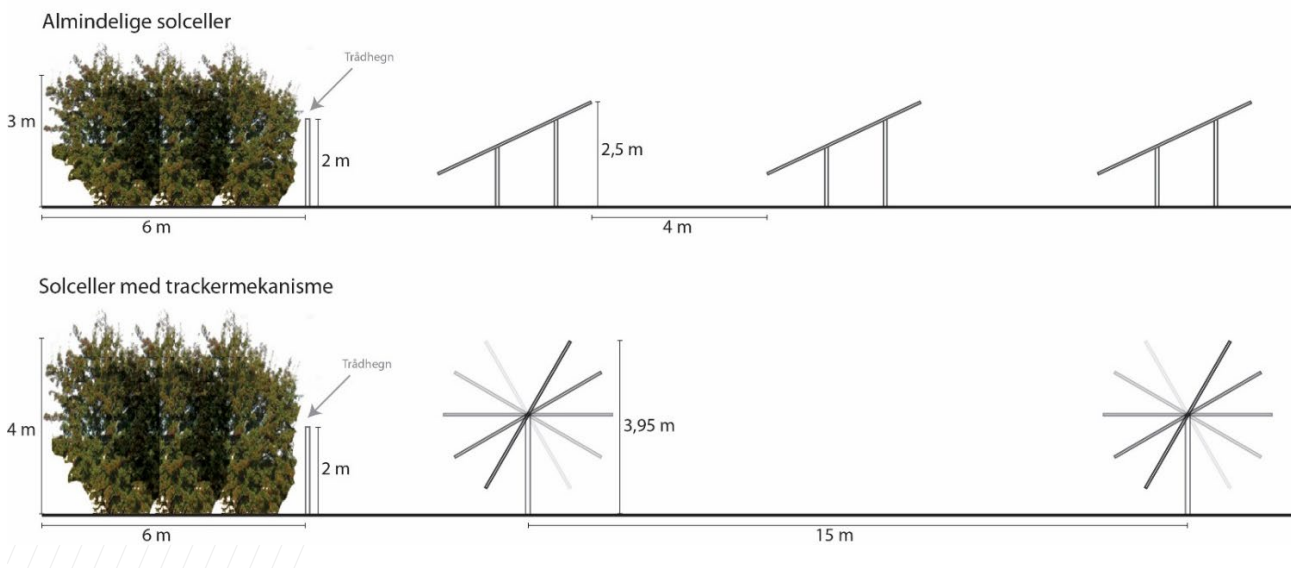
European Energy/ Vores Sol Ejendomsselskab har ansøgt om at etablere et solcelleanlæg på op til 30 ha nordøst for Svinninge. Solcelleanlægget opstilles på en del af Svinningegårdens jorder.

Solcelleanlægget skal afskærmes af et beplantningsbælte hele vejen rundt om anlægget. Beplantningsbæltet vil få en sluthøjde på 2-5 m. Beplantningsbæltet vil bestå af stedstypiske buske og træer, som får karakter af læhegn. Mellem Maglebjerg og beplantningsbæltet skal der etableres et areal uden bebyggelse eller solcelleanlæg, som skal fremstå som eng.

Solcelleanlægget består overordnet af solcellepaneler, læskure til dyrehold, teknikbygninger og en transformerstation:

Solcellepanelerne ønskes opstillet på markstativer i parallelle rækker. Solpanelerne kan enten opstilles som stationære og skråtstillende eller horisontalt bevægelige efter solens retning – såkaldt trackermekanisme, se Figur3.1.

Figur3.1: Principsnit af to forskellige typer solcelleanlæg



På solcellepanelerne vil der blive etableret inverttere, som omdanner den strøm

solcellerne producerer fra jævnstrøm til vekselstrøm, så den kan anvendes hos forbrugeren. Solpanelerne og tilhørende stativer får en højde på op til 4 m.

- Arealerne mellem de enkelte solpaneler vil være græsklædte og vil eventuelt blive afgræsset af får eller andet dyrehold. Lokalplanen giver mulighed for at etablering af læskure i forbindelse med dyrehold med en maksimal højde på 2,5 m, svarende til højden på den laveste og almindelige type solcellepaneler. Plejen af området kan dog ikke reguleres i lokalplanen.
- Teknikbygningerne har en maksimal højde på 3,5 m og et areal på maksimalt 15 m<sup>2</sup>. Der vil blive etableret ca. 9 teknikbygninger inden for lokalplanområdet. De vil blive placeret så langt mod syd som mulig, da den transformatorstation som anlægget skal tilkobles, bliver placeret i den sydligste del af området.

Transformerstationen omfatter et areal på i alt ca. 1500 m<sup>2</sup>. Den består af et indhegnet teknisk anlæg med en maksimal højde på 6,5 m og indeholdende bl.a. en ca. 50 m<sup>2</sup> stor transformator på 50/10 kV. Hegnet vil have en højde på 1,8 m. Desuden omfatter transformerstationen et stationshus med en maksimal højde på 4,5 m og med et areal på ca. 40 m<sup>2</sup>. Stationshuset placeres udenfor det indhegnede areal, således at det gøres lettilgængeligt for området tekniskere.

Indretningen af arealet kan ses på illustrationsplanen i Figur 3.2.

Figur 3.2: Illustrationsplan

Signaturforklaring

- Lokalplanområdegrænse jf. § 2.1
- Vej jf. §§ 8.1 - 8.2
- Beplantningsbælte jf. § 4.3 og § 10.1 - 10.2
- Engbeplantning jf. § 10.2
- Teknikbygninger jf. § 4.2, § 6.1, og § 7.1
- Solcellepaneler jf. § 4.2 og § 6.2
- 1500m<sup>2</sup> stort areal til transformatorstation jf. § 6.4, parkering jf. § 8.3 og læskure til dyrehold jf. § 6.3



## 4 Afgrænsning af miljøvurderingen

Holbæk Kommune har udarbejdet afgrænsning af miljøvurdering. Afgrænsningen har været i høring hos berørte myndigheder. Afgrænsningen er beskrevet i et notat [5]. Afgrænsningsprocessen er resulteret i at disse emner indgår i denne miljørapport:

- Landskabelig værdi, herunder visuel effekt
- Arkitektonisk udtryk
- Landbrugsinteresser
- Skovrejsning og/eller skovnedlæggelse, fredskov
- Indendørs støj påvirkninger
- Støjbelastning og vibrationer
- Kirker herunder kirkeomgivelser og kirkeindsigt.

For de temaer, hvor det er relevant, skal det i miljøvurderingen fremgå hvilke afværge foranstaltninger, som er nødvendige, og hvor de skal placeres henne. Forslag til overvågning skal ligeledes indgå, hvor det er relevant.

### 4.1 Metode

Miljøvurderingsloven indebærer, at offentlige myndigheder skal foretage en miljøvurdering af planer og programmer, der kan få en væsentlig indflydelse på miljøet. Miljøvurderingen tager metodemæssigt udgangspunkt i de retningslinjer, der følger af Vejledning om miljøvurdering af planer og programmer /5/. For at afdække hvilke områder miljøvurderingen skal omfatte, er der som nævnt foretaget en afgrænsning, som fastlægger omfanget af miljøvurderingen.

Miljøvurderingen er herefter gennemført som en todelt vurdering af indvirkningerne på miljøet i forhold til lokalplanen. Indvirkninger på miljøet er vurderet i forhold til;

- eksisterende miljømålsætninger
- de miljøfaktorer, som er relevante ifølge afgrænsningen.

## 5 Miljøvurdering

I dette afsnit beskrives og vurderes lokalplanens og kommuneplantillæggets indvirkning på de miljøbeskyttelsesmål, som planen skal leve op til og de relevante miljøparametre.

### 5.1 Vurdering i forhold til eksisterende miljømålsætninger

Lokalplanen med tilhørende kommuneplantillæg vurderes at være i overensstemmelse med kommuneplanens formål og kommunens planstrategi.



## 5.2 Landskabelig værdi, herunder visuel effekt og arkitektonisk udtryk

Området ligger inden for kommuneplanens område 11, Gislinge. Arealet er registreret som åben landbrugsland som er fladt og uden grænser.

Planlægning for området stiller krav om etablering af afskærmende beplantningsbælter rundt om anlægget. Lokalplanen stiller desuden krav om, at der mellem Maglebjerg og beplantningsbæltet etableres et areal uden bebyggelse, som skal fremstå som eng. Solcellerne vil holde afstand til de eksisterende søer i området. Beplantningen skal være hjemmehørende arter, som også indgår i læhegn.

### Miljømål

I Holbæk Kommunes Landskabsplan [6] har denne målsætning for området: Området bør bevares som åbent landbrugsland hvor landbruget med mellemstore gårde og markstrukturer er dominerende. Lammefjordsengene mod nord bør bevares som et område fri for bebyggelse. Det anbefales at der kan ske en vis form for byudvikling omkring Svinninge, Gislinge, Hagested og Mårsø uden det i væsentlig grad påvirker området negativt. Der i mod bør der ikke ske byudvikling i de resterende landsbyer i området. Da området allerede er visuelt påvirket af tekniske anlæg så som vindmøller og siloer bør der ikke etableres flere anlæg af denne art i området.

### Miljøstatus

Området anvendes i dag til landbrug, og derfor fremstår arealet som marker. Det omgivende område er præget af landbrug.

### Vurdering

Der er udarbejdet visualiseringer fra 5 udvalgte standpunkter, som skal skabe grundlag for at vurdere solcelleanlæggets visuelle betydning for lokalområdet og landskabet. Visualiseringerne er udarbejdet fra standpunkter tæt på lokalplanområdet primært fra Maglebjerg og et enkelt fra Landevejen syd for lokalplanområdet. Alle visualiseringerne er vist i forslaget til lokalplan.

Visualiseringerne viser, at på længere afstand syner solcelleanlægget og beplantningsbælterne af meget lidt.

Set fra Maglebjerg er ændringen i udsynet større. Eksisterende forhold og den fremtidige situation kan ses på Figur 5.1, Figur 5.2 og Figur 5.3. Beplantningsbæltet og solcelleanlægget vil mindske udsigten over markerne, men det frie areal mellem vejen og beplantningsbæltet vil sikre, at området fortsat opleves som åbent. På den baggrund vurderes den samlede landskabelige påvirkning som mindre.

Figur 5.1: Lokalplanområdet set ved bebyggelse ved Maglebjerg



Figur 5.2: Solcelleanlægget rød markering angiver anlæggets maksimale højde.



Figur 5.3: Solcelleanlægget med fuldt udvikset beplantningsbælte.



#### Afbødende foranstaltninger

Transformerstationen må kun omfatte ét stationshus og et udendørs anlæg omfattende én transformer. Stationshusets højde må ikke overstige 4,5 m over terræn, og arealet må ikke overstige 40 m<sup>2</sup>. Højden på transformerstationens udendørsanlæg må ikke overstige 6,5 m over terræn. Transformerstationen vil være indhegnet med et maksimalt 1,8 m højt hegn, dog vil stationshuset ligge udenfor indhegningen, således at det let kan tilgås af teknikere. Transformeren vil stå på en ca. 70 m<sup>2</sup> stor grusflade, derudover vil resten af arealet indenfor indhegningen være grusbelagt.

Lokalplanen fastsætter bestemmelse for placering og omfanget af teknikbygninger. Højden på teknikbygningerne fastsættes til maksimalt 3,5 m, og arealet til maksimalt for den enkelte bygning 15 m<sup>2</sup>. Derudover må der inden for det afgrænsede område, som angivet på kortbilag 5, udlægges et ca. 1500 m<sup>2</sup> stort areal til en 50/10 kV transformer. På arealet etableres et stationshus med en maksimal højde på 4,5 m og ca. 40 m<sup>2</sup> samt et udendørs indhegnet teknisk anlæg med en maksimal højde på 6,5 m indeholdende bl.a. en 50 m<sup>2</sup> stor transformer.

For at sikre, at anlægget afskærmes mod omgivelserne, fastlægger lokalplanen bestemmelser for et beplantningsbælte på 6 meters bredde langs lokalplanområdets afgrænsning.

Mod Maglebjerg må beplantningen højst være 4 m høj. Arealet mellem vejskel mod Maglebjerg og det nordlige beplantningsbælte må kun fremstå som eng. Engen skal sikre oplevelsen af et åbent langstrakt landskab langs Maglebjerg. For at sikre og give plads til dette trækkes beplantningsbæltet, 13 meter tilbage fra vejmidte og hvor vejen ophører ved matrikelnummer 32 trækkes beplantning 13

m tilbage fra matrikelskel.

Det vurderes ikke behov for afbødende foranstaltninger udover lokalplanens bestemmelser.

#### Overvågning

I forbindelse med opførelse af solcelleanlægget vil lokalplanen og byggesagsbehandlingen sikre at anlægget opføres i overensstemmelse med lokalplanlægningen. Hermed sikres det at miljøpåvirkningerne er som ovenfor beskrevet. Der er derfor ikke behov for yderligere overvågning.

### 5.3 Landbrugsinteresser

Planområdet er udlagt til særligt værdifulde landbrugsområder i Holbæk Kommuneplan 2017. Der er noteret landbrugspligt på alle ejendomme.

#### Miljømål

Kommuneplanen udpeger særligt værdifulde landbrugsområder, hvor landbruget prioriteres højere end andre interesser. Disse områder skal i videst mulig omfang friholdes for aktiviteter, som ikke understøtter jordbrugserhvervet.

#### Miljøstatus

Området anvendes i dag til landbrug, og derfor fremstår arealet som marker. Det omgivende område er præget af landbrug.

#### Vurdering

Solcelleanlægget er en midlertidig anvendelse på ca. 30 år. Det tekniske anlæg vil i en periode være i modsætning til områdets landbrugsinteresser, selvom der er mulighed for afgræsning af arealet med får eller anden dyrehold. På den baggrund vurderes påvirkningen af landbrugsinteresser som mindre.

#### Afbødende foranstaltninger

Det vurderes ikke behov for afbødende foranstaltninger.

#### Overvågning

Det vurderes ikke behov for overvågning.

### 5.4 Skovrejsning og/eller skovnedlæggelse, fredskov

Planområdet anvendes i dag til landbrug, og derfor fremstår arealet i dag som marker. Det omgivende område er præget af landbrug. Udenfor lokalplanområdet er der to søer på ca. 1.500 m<sup>2</sup> og på ca. 800 m<sup>2</sup> som er omgivet af nogen bevoksning. I Kommuneplan 2017 er den nordøstlige del af planområdet udlagt med skovrejsning uønsket, men der er skovrejsning ønsket på den vestlige del.

Udpegningen i kommuneplanen til et område, hvor skovrejsning er ønsket medfører ikke handlepligt. Det vurderes derfor, at der ikke er behov for at revurdere kommuneplanens udpegning af skovrejsningsområder.

#### Miljømål

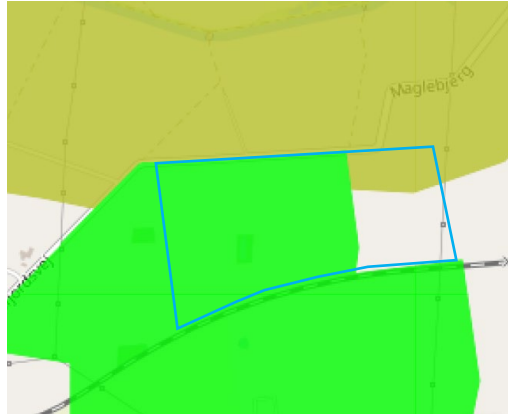
Af de nationale hensyn, som skal varetages i den kommunale planlægning, fremgår det, at kommunerne skal som udgangspunkt sikre nye erstatningsskovrejsningsområder, hvis de eksisterende skovrejsningsområder reduceres, så den samlede udstrækning af arealet med skovrejsningsområder i en kommune så vidt muligt fastholdes.

Det har været målsætningen, at kommunens udpegede skovrejsningsområde skulle dække 15–20 % af det ubebyggede areal i kommunen.

*Miljøstatus*

Dele af området er i Kommuneplan 2017 udpeget til skovrejsningsområde.

Figur 5.4: Skovrejsning i Kommuneplan 2017. Gul markering viser skovrejsning uønsket, mens grøn markering viser skovrejsning ønsket

*Vurdering*

Solcelleanlægget er en midlertidig anvendelse på ca. 30 år. Etablering af solcelleanlægget vil således udskyde eventuel skovrejsning i en længere årrække, men det vil ikke på sigt umuliggøre skovrejsning i området. Planområdet udgør desuden en mindre del af det samlede skovrejsningsområde. På den baggrund vurderes påvirkningen af skovrejsningen som mindre.

*Afbødende foranstaltninger*

Det vurderes ikke behov for afbødende foranstaltninger.

*Overvågning*

Det vurderes ikke behov for overvågning.

## 5.5 Støjbelastning og vibrationer

Solceller generer ikke støj i sig selv, men invertere, som omdanner jævnstrømmen til vekselstrøm kan summe, og transformatorer kan udsende støj. Trackerudstyret kan ligeledes udsende lyd. Der er ingen støj om natten.

*Miljømål*

Formålet med retningslinjerne i Holbæk Kommuneplan er at sikre en hensigtsmæssig placering af arealer til støjfølsom anvendelse, samt at regulere støjende aktiviteter så der ikke opstår miljøproblemer som følge af støjbelastning.

*Miljøstatus*

Der er ingen støj i området i dag udover den begrænsede støj fra landbrugsdrift og fra den nærliggende lokale jernbane.

*Vurdering*

På baggrund af indledende støjberegninger fra lignende solcelleanlæg, som anbefaler afstandskrav på hhv.:

- Minimum 16 m for invertere
- Minimum 100 m for transformerstationen.

Disse afstandskrav vil sikre at Miljøstyrelsens vejledende grænseværdier for støj kan overholdes i omgivelserne. Invertere placeres sammen med selve solcellerne. Beplantningsbælte og engarealet langs Maglebjerg betyder, at afstandskravet på 16 m er overholdt ved de nærmeste boliger. I lokalplanen er udlagt et område hvor transformerstationen kan placeres. Der er mere end 100 m til nærmeste bolig

fra dette areal. Afstandskravet på 100 m er således overholdt for alle boliger i området.

På den baggrund vurderes støjpåvirkningen at være ubetydelig.

#### Afbødende foranstaltninger

Det vurderes ikke behov for afbødende foranstaltninger udover afstandskravene i lokalplanen.

#### Overvågning

I forbindelse med opførelse af solcelleanlægget vil lokalplanen og byggesagsbehandlingen sikre at anlægget opføres i overensstemmelse med lokalplanlægningen. Hermed sikres det at miljøpåvirkningerne er som ovenfor beskrevet. Der er derfor ikke behov for yderligere overvågning

## 5.6 Kirker herunder kirkeomgivelser og kirkeindsigt.

Planområdet er omfattet af kirkeomgivelser fra Kundby Kirke. Kirken ligger ca. 2,4 km meter væk. Planområdet er ikke omfattet af kirkebyggelinje.

Solcelleanlægget ligger ca. 1,3 km fra Svinninge Kirke og omfatter ikke arealer med kirkeomgivelser eller kirkeindsigt i forhold til Svinninge Kirke.

Figur 5.5: Areal omfattet af kirkeomgivelser for Kundby Kirke.



#### Miljømål

I Holbæk Kommuneplan 2017 [ref] gælder det, at for arealer udpeget som kirkeomgivelser må byudvikling, placering af trafik- og tekniske anlæg og lignende samt skovrejsning ikke gennemføres, medmindre det kan ske uden at forringe oplevelsen af kirken væsentligt.

#### Miljøstatus

I dag er kirken synlig, men lille i horisonten, set fra Maglebjerg.

#### Vurdering

Området indgår i kirkeomgivelserne til Kundby Kirke. Udpegningen er foretaget for at sikre kirkernes betydning for oplevelsen af landskabet.

Etableringen af solcelleanlægget og det fuldt udvoksede beplantningsbælte vil delvist dække for indblik til Kundby Kirke.

Figur 5.6: Lokalplanområdet set fra Maglebjerg. Eksisterende forhold. Kundby Kirke kan anes i horisonten.



Figur 5.7: Visualisering af solcelleanlægget. Den røde signatur angiver solcellernes maksimale højde.



Figur 5.8: Eng langs Maglebjerg og fuldt udviklet beplantningsbælte



Påvirkningen vurderes mindre væsentlig, idet Kundby kirkes betydning i landskabet ved Maglebjerg er lille.

Fra Landevejen syd for lokalplanområdet dækker beplantningsbæltet solcelleanlægget. Således at solcelleanlægget ikke opleves sammen med kirken.

#### Afbødende foranstaltninger

Det vurderes, at der ikke behov for afbødende foranstaltninger i forhold til kirkeomgivelser.

#### Overvågning

I forbindelse med opførelse af solcelleanlægget vil lokalplanen og byggesagsbehandlingen sikre at anlægget opføres i overensstemmelse med lokalplanlægningen. Hermed sikres det at miljøpåvirkningerne er som ovenfor beskrevet. Der er derfor ikke behov for yderligere overvågning.



## 6 Alternativer – herunder 0-alternativet

Der er ikke miljøvurderet alternativer til de fremlagte planforslag. En fortsættelse af den nuværende anvendelse som intensivt dyrket landbrugsjord (det såkaldte 0-alternativ) vil ikke medføre ændringer i miljøforholdene.

## 7 Afværgeforanstaltninger

I lokalplanplanlægningen er indarbejdet en række afværgende og miljøforbedrende tiltag som en del af planlægningen:

## 8 Overvågning

Der vurderes ikke at være behov for særskilt overvågning efter miljøvurderingsloven i henhold til denne miljørapport.

## 9 Referencer

[1] Miljø- og Fødevareministeriet, Lovbekendtgørelse om Lov om miljøvurdering af planer og programmer og af konkrete projekter (VVM) nr. 1225 af 25. oktober 2018, 2018.

[2] Holbæk Kommune, »Forslag til Lokalplan 10.12 for et solcelleanlæg øst for Svinninge,« 2019.

[3] Holbæk Kommune, »Kommuneplan 2017,« 2017.

[4] Holbæk Kommune, »Forslag til Kommuneplantillæg nr. 14. Solcelleanlæg øst for Svinninge,« 2019.

[5] Holbæk Kommune, Afgrænsning for miljøvurdering, Lokalplan 10.12 og Kommuneplantillæg 15, 2019.

[6] Holbæk Kommune, »Landskabsplan for Holbæk kommune,« [Online]. Available: <http://planer.holbaek.dk/dk/temaplaner/landskabsplan/>.