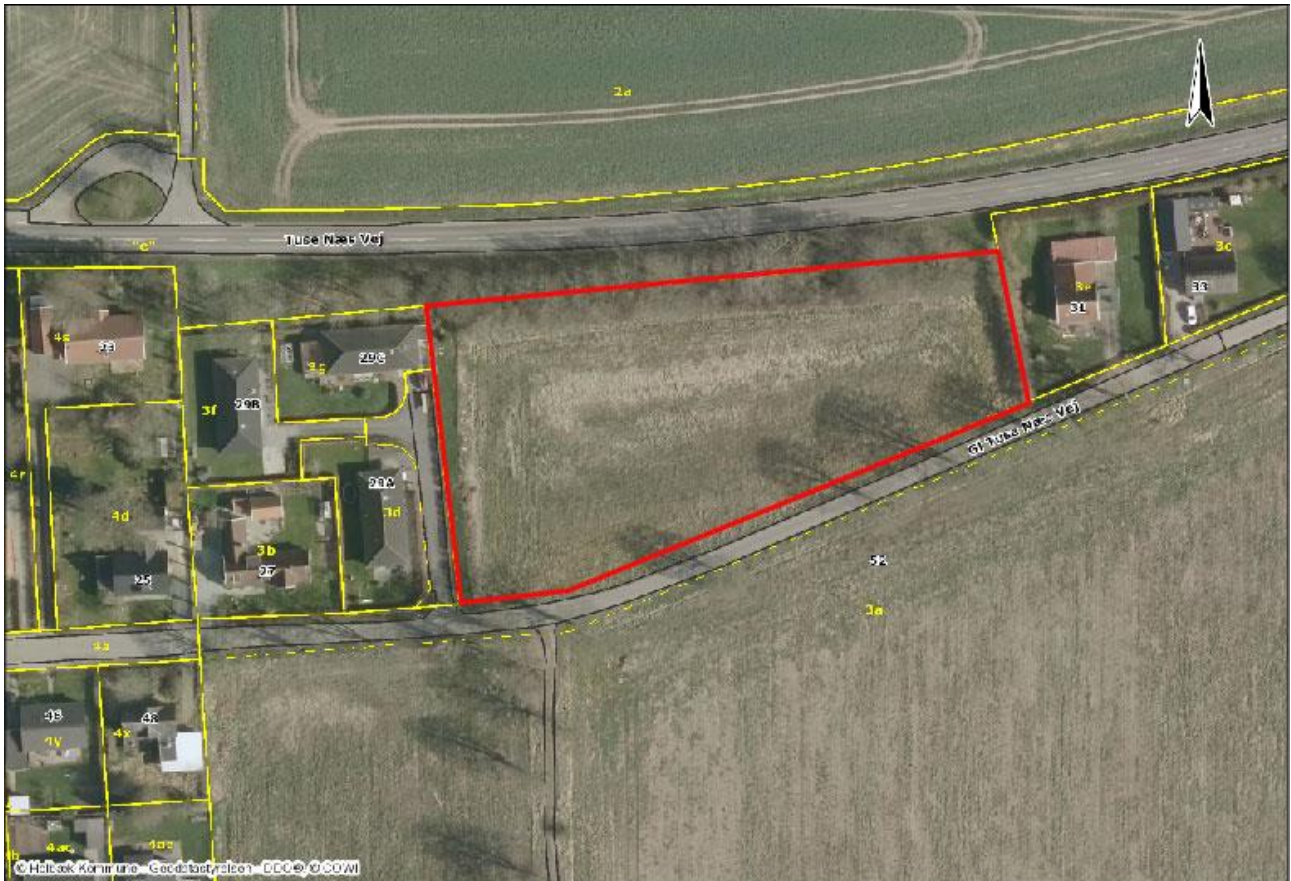


## Screening for miljøvurdering

### Forslag til lokalplan nr. 6.19 Boliger v. Mårsø



I henhold til Lov om miljøvurdering af planer og programmer og af konkrete projekter (VVM) (Lbk nr. 1225 af 25. oktober 2018 med senere ændringer), skal der udarbejdes en miljøvurdering, når der skal tilvejebringes planer indenfor fysisk planlægning, hvis planen fastlægger rammerne for fremtidige anlæg eller arealanvendelser for projekter omfattet af bilag 1 eller 2, eller hvis planen påvirker et internationalt naturbeskyttelsesområde væsentligt.

### Planområdet i dag

Planområdets areal udgør samlet 6500 m<sup>2</sup>, og benyttes i dag til landbrugsformål. Arealet ligger i dag i landzone, og er i dag ikke omfattet af en lokalplan. Planområdet er dog omfattet af kommuneplanramme 6.B10, som planlægger for et boligområde.

### Beskrivelse af planforslaget

Lokalplanforslag 6.19 vil muliggøre nye boliger i Mårsø Øst, i forlængelse af eksisterende boligbebyggelse. Der planlægges for dobbelthuse, tæt/lav boliger. Bestemmelserne i kommende lokalplan fastsættes til følgende for tæt/lav bebyggelse: maks. bebyggelsesprocent på 30, maks. bygningshøjde på 8,5 og maks. etageantal på 2.

Der tages hensyn til et stendige, som ligger langs det nordlige skel ved ikke at tillade anlæg af nogen for 5 meter fra skel.

Der tages desuden hensyn til støj i området ved at holde boliger i en fornuftig afstand fra Tuse Næs vej. Der er netop udarbejdet en støjrapport af Gade & Mortensen Akustik A/S, som viser, at grænseværdien for støj fra veje jf. Miljøstyrelsen, kan overholdes ved at placere boliger i en afstand på min. 13 meter fra skel. Det er ikke muligt at etablere støjafskærmning af både pladsmæssige årsager samt af hensyn til det beskyttede dige langs det nordlige skel.

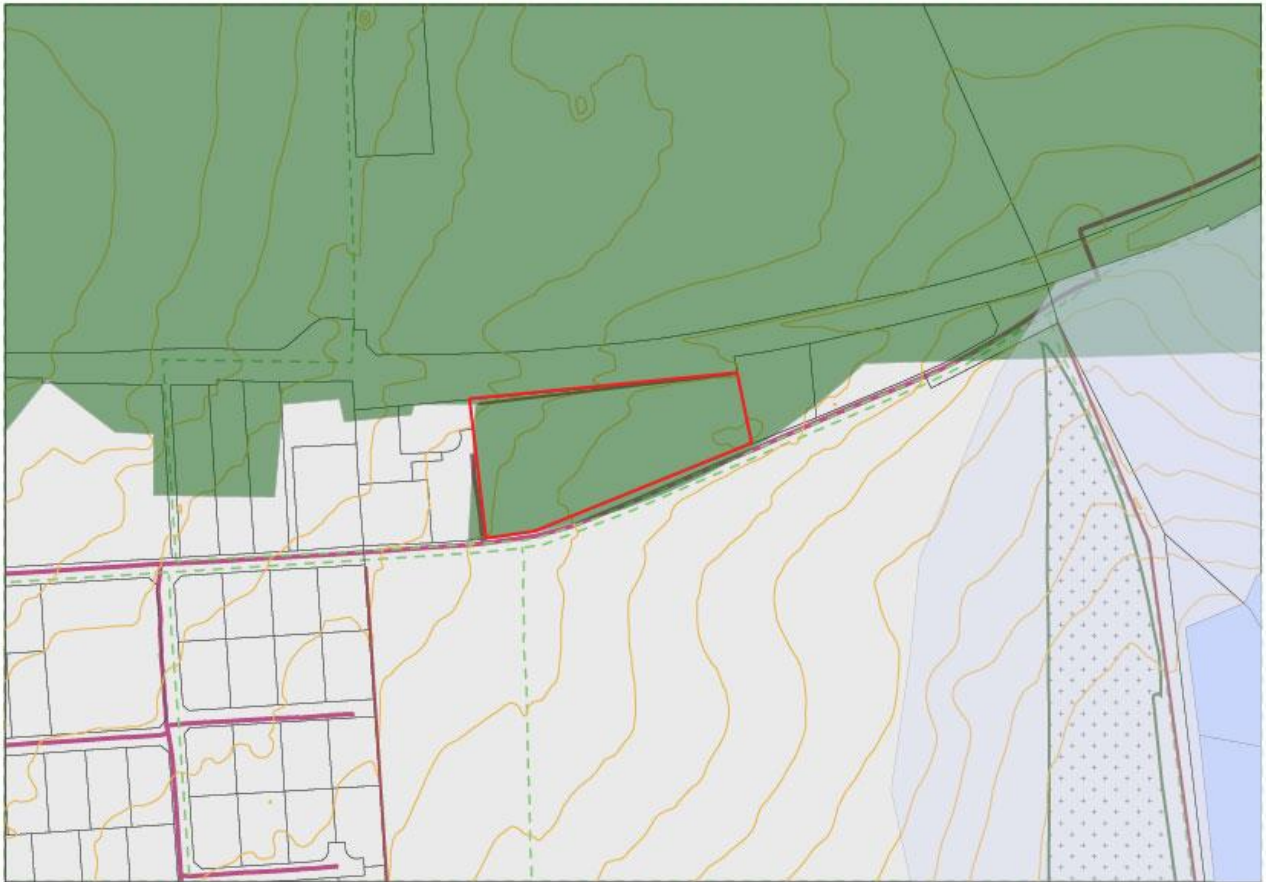


Anvendelsesplan 1:500

Ved at fastsætte bestemmelser for vejadgang, parkering, beplantning, belysning, skiltning mv., sikres at området fremstår som et boligområde med gode adgangsforhold, fælles friarealer mm. I kraft af lokalplanen overføres hele planområdet til byzone.

#### Forholdet til anden planlægning

Det vurderes, at planforslaget ikke er i strid med overordnet statslig planlægning.



### **Bindingskort**

*lyseblåt areal: strandbeskyttelseslinje*

*blåt areal: beskyttede naturtyper*

*grønt areal: strandbeskyttelseszone*

*brun streg (langs det nordlige skel): beskyttet sten- og jorddige*

*orange linjer: højdekurver 1 m.*

*grønne stiplede linjer: stier (herunder istidsruten)*

*lilla linjer: gasledning*

*hele kortet: kystnærhedszone*

<b>Lovgrundlag &amp; Indledende screening</b>	<b>Ja</b>	<b>Nej</b>	<b>Bemærkninger</b>
Er planforslaget eller programmet omfattet af Lov om miljøvurdering af planer og programmer, bilag 1 og/eller 2?		x	Nej, der planlægges for et mindre boligområde. Forslag til lokalplan 6.19 er derfor ikke omfattet af § 8, stk. 1, nr. 1

(§8, stk. 1., nr. 1)			
Kan planforslaget eller programmet påvirke et internationalt beskyttelsesområde væsentligt? (§8, stk. 1, nr. 2)		x	Nej, der er ingen internationale beskyttelsesområder i eller omkring lokalplanområdet.
Fastlægger planforslaget i øvrigt rammer for fremtidige anlægstilladelser (§8, stk. 2, nr. 2)	x		Den nye planlægning muliggør etablering af 8 – 10 nye tæt/lav boliger. Lokalplanen fastsætter dermed rammer for fremtidige anlægstilladelser.  Der skal derfor udarbejdes en egentlig miljøvurdering, <u>hvis</u> det i screeningen vurderes, at planforslaget kan have en mulig, væsentlig indvirkning på miljøet.

<b>Konklusion</b>	<p>Forslag til lokalplan nr. 6.19 vurderes på baggrund af denne screening ikke at kunne få en væsentlig indvirkning på miljøet og vurderes derfor ikke at være omfattet af krav om miljøvurdering af planer, da:</p> <ul style="list-style-type: none"> <li>- Lokalplanområdet ligger i forlængelse af eksisterende boligområde og dermed kan knyttes til eksisterende infrastruktur</li> <li>- Der er tale om et mindre antal boliger</li> <li>- Der tages hensyn til den omkringliggende natur og kulturmiljøer</li> </ul>
<b>Dato for mv-høringsfrist internt</b>	<p><i>Udgangspunkt for høringsfristen er 2 uger</i></p> <p><i>Lovkrav</i></p> <p><i>§ 32, stk. 1, nr. 1. Der skal foretages høring af berørte myndigheder før der træffes screeningsafgørelse efter § 10</i></p> <p><i>§ 32, stk. 1, nr. 2. Der skal foretages høring af berørte myndigheder før der tages stilling til afgrænsningen af miljørapporten.</i></p> <p><i>§ 32, stk. 2. Myndigheden fastsætter en passende frist. (Hidtil har vi givet 14 dage)</i></p>

	<p><b>Fristen for at indsende bemærkninger til forslaget er den 20. marts 2020.</b></p> <p><b>Følgegruppemøde</b> afholdes <b>onsdag den 18. marts kl.12.00 – 13.00</b></p> <p>Alle der har bemærkninger til planforslaget bedes deltage i følgegruppemødet.</p>
<p><b>Dato for mv-høringsfrist af øvrige myndigheder</b></p>	<p><i>Kun hvis der er øvrige, berørte myndigheder. Udgangspunkt for høringsfristen er 4 uger.</i></p> <p><i>Lovkrav</i></p> <p><i>§ 32, stk. 1, nr. 1. Der skal foretages høring af berørte myndigheder før der træffes screeningsafgørelse efter § 10</i></p> <p><i>§ 32, stk. 1, nr. 2. Der skal foretages høring af berørte myndigheder før der tages stilling til afgrænsningen af miljørapporten.</i></p> <p><i>§ 32, stk. 2. Myndigheden fastsætter en passende frist. (Hidtil har vi givet 4 uger)</i></p> <p>De berørte myndigheder er Region Sjælland.</p>

Screening/Scoping	Planforslaget eller programmets indvirkning på miljøet	Miljøparametre	Ansvarelig faggruppe	Ikke relevant/ikke væsentlig påvirkning	Påvirkning	(Mulig) væsentlig miljøpåvirkning	Bemærkninger		
							Indgår i miljøvurdering	Planforslag fastlægger bestemmelser herom	
<b>Bymiljø &amp; landskab</b>									
1 Landskabelig værdi, herunder visuel effekt	Plan	x					<p>Det omgivende landskab er ikke udpeget som særlig værdifuldt.</p> <p>Med planforslaget opføres 8 - 10 dobbelthuse på et i dag landbrugsareal, hvormed landskabet påvirkes i mindre grad. Med planforslaget forlænges Mårsø mod øst.</p>		X
2 Grønne områder	Plan, TRIN (Bestiller)	x					<p>Med planforslaget inddrages et mindre landbrugsareal, som i dag ligger mellem Mårsø by og to en-families huse mod øst. Arealet vil med planforslaget overføres til byzone. Planforslaget udlægger grønne fælles friarealer indenfor arealet.</p>		x

<b>3</b> Arkitektonisk udtryk	Plan, Byg	x			<p>Planlægningen muliggør opførelse af 8 - 10 dobbelthuse, og opføres med arkitektonisk og håndværksmæssig kvalitet.</p> <p>Maks bygningshøjde sættes til 8,5 og i maks. 1,5 etager, som er tilsvarende lokalplan 61 for Mårsø by.</p>		x
<b>4</b> Kystlinjen, herunder visuel effekt	Plan	x			<p>Planområdet ligger indenfor kystnærhedszonen, med 390 meter til Holbæk Fjord.</p> <p>Med 8 – 10 nye boliger langs Tuse Næs Vej vil landskabet ændres i et begrænset omfang, da det ligger i forlængelse af eksisterende bebyggelse mod øst i Mårsø.</p>		
<b>5</b> Landskabets geologi	Plan	x			Indenfor området, langs det nordlige skel, er der registreret et dige.		x
<b>6</b> Lys og/eller refleksion	Plan BYG	x			Planforslaget medfører ikke lysforurening og/eller refleksionsgener for omkringliggende huse.		
<b>7</b> Oplag, materialer, maskiner.	Plan, VEJ, Byg (Landzone)	x			Planforslaget omhandler opførelse af et mindre boligområde, hvorfor der vil forekomme et kortvarigt oplag af materialer og opstilling af maskiner ifm. byggeprocessen.		
<b>8</b> Landbrugsinteresser	Plan (Landbrug)	x			<p>Planlægningen inddrager 0,7 ha landbrugsjord til byzone. Arealet ligger indenfor et område med landbrugspligt.</p> <p>Da arealet i dag er afgrænset af bebyggelse mod hhv. øst og vest og af veje mod syd og nord, vurderes det, at arealets potentiale ikke påvirkes væsentligt ved at inddrage jorden til byzone.</p>		

<b>9</b> Lavbundsjorder	plan	x			Planforslaget vil ikke bygge på potentielle vådområder eller udpegede lavbundsjorder. Planforslaget vil ikke begrænse muligheden for at gennemføre et vådområdeprojekt.		
<b>10</b> Råstofinteresser	Plan, virksomhed	x			Planforslagene vil ikke begrænse den planlagte udnyttelse af råstoffer.  (Region Sjælland)  <a href="http://www.holbaeknettet.dk/NetGis">www.holbaeknettet.dk/NetGis</a>		
<b>11</b> Skovbyggelinje, herunder visuel effekt		x			Området ligger indenfor skovbyggelinjen, som udspringer af Hørby Skov, som er en fredskov, der ligger 300 meter nord for planområdet.  Planforslagene påvirker ikke indkigget til skovbrynet.		
<b>Befolkningens sundhed / sikkerhed</b>							
<b>12</b> Indendørs støj påvirkninger	Plan, Virksomhed, Byg	x			Planforslaget medfører ikke en større støjpåvirkning indendørs.		
<b>13</b> Svage grupper f.eks. handicappede	Plan, Byg	x			Med planforslaget sikres stier til alle boliger.  Herudover skal boligerne overholde gældende bestemmelser for handicaptilpasning, hvad angår tilgængelighed, adgangs- og parkeringsforhold.		
<b>14</b> Friluftsliv og rekreative interesser	Plan, TRIN (Bestiller), Byg	x			Med planforslaget vil et mindre landbrugsareal overgå til byzone.  Adgangen til omkringliggende naturområder vil ikke begrænses med planforslaget, og det vil beskrives i planforslaget, at stien Istidsruten løber langs planområdet.		x
<b>15</b> Begrænsninger og gener overfor befolkningen	Plan	x			Planforslaget vurderes ikke at medføre hverken begrænsninger eller gener overfor befolkningen. Dog kan der forventes midlertidige støjgener under byggeprocessen.		



<b>16</b> Sundhedstilstanden	Plan	x			Planforslaget medfører ikke midlertidig eller permanent sundhedsrisiko for befolkningen.		
<b>17</b> Brand, eksplosion, giftpåvirkning	Beredskab, Plan, Byg	x			Planforslaget medfører ikke brandfare eller risiko for eksplosion eller giftpåvirkning.		
<b>18</b> Ulykker	Beredskab, Plan, Byg	x			Det færdige anlæg vil ikke medføre en forøget risiko for ulykker generelt.		
<b>Natur</b>							
<b>19</b> Dyreliv	Natur	x			Planforslaget påvirker ikke dyrelivet i området.		
<b>20</b> Planteliv	Natur	x			Planforslaget påvirker ikke plantelivet i området.		
<b>21</b> Sjældne, udryddelsestruede el. fredede dyr, planter el. naturtyper	Natur	x			Der er foretaget en vurdering af Bilag 4 arter, og der er ikke registreret nogle i EF-habitatdirektivet indenfor eller i nærheden af området.  Det registrerede jord- og stendige samt beplantningen langs det nordlige skel beskyttes for byggeri og anden aktivitet i lokalplanen.  Der sker således ikke en væsentlig påvirkning af beskyttede arter.		

<p><b>22</b> Internationale naturbeskyttelsesområder dvs. habitatområder og fuglebeskyttelsesområder</p>	Natur	x		<p>Der er registreret en kæmpe bjørneklo indenfor området, nær det vestlige skel.</p> <p>Området ligger lidt over 200 meter fra et naturbeskyttelsesområde. Området ligger desuden indenfor "oplade til Natura2000 beskyttelses område". Nærmeste Natura2000 område, Udby Vig ligger 6,4 km væk.</p> <p>Der er registreret fugleovervågninger 600 meter syd for planområdet.</p> <p><a href="http://www.holbaeknettet.dk/NetGis">www.holbaeknettet.dk/NetGis</a></p>		x
<p><b>23</b> Spredningskorridorer</p>	Natur	x		<p>Planforslaget er ikke udpeget som potentiel økologisk forbindelse i kommuneplanen. Forslaget vurderes ikke at påvirke dyrs og planter muligheder for spredning og passage i det åbne land.</p>		x
<p><b>24</b> Naturbeskyttelse</p>	Natur	x		<p>Der findes ingen §3-registreringer jf. Naturbeskyttelsesloven indenfor området eller i nærheden af området.</p> <p>Der ligger en strandeng 218 meter sydøst for lokalplanområdet. Denne påvirkes ikke negativt af planlægningen.</p> <p>Der findes et beskyttet jord/sten dige i det nordlige skel. Dette beskyttes i planforslaget med et felt, som friholder det fra bebyggelse eller anden form for ændring.</p> <p>Der vil således ikke ske påvirkninger af beskyttede områder med lokalplanlægningen.</p> <p><a href="http://www.holbaeknettet.dk/NetGis">www.holbaeknettet.dk/NetGis</a></p>		x
<p><b>25</b> Skovrejsning og/eller skovnedlæggelse, fredskov</p>	Natur	x		<p>Planforslaget medfører ikke etablering af ny skov eller fjernelse af eksisterende skov. Der er ikke fredsskovspligt på området.</p> <p>(Naturstyrelsen)</p> <p><a href="http://www.holbaeknettet.dk/NetGis">www.holbaeknettet.dk/NetGis</a></p>		

<b>26</b> Søbeskyttelseslinje og/eller åbeskyttelseslinje	Natur	x			Lokalplanområdet ligger ikke indenfor søbeskyttelseslinjen og/eller åbeskyttelseslinjen.  (Naturstyrelsen)		
<b>Forurening</b>							
<b>27</b> Lugt	Virksomhed	x			Det færdige anlæg eller byggeprocessen vil ikke medføre lugtgener.		
<b>28</b> Støjbelastning og vibrationer	Virksomhed	x			Realisering af den nye planlægning vurderes ikke at medføre støj eller vibrationsgener. Opførelsen af nye bygninger vil dog medføre støj i en kortvarig periode.  I bygge- og anlægsfasen skal Holbæk Kommunes forskrift vedr. støj mv. ifm. byggearbejder overholdes.		
<b>29</b> Jordforurening, jordhåndtering og flytning	Jord	x			Der er ikke registreret forurenede jord indenfor planområdet.  (Region Sjælland)  <a href="http://www.holbaeknettet.dk/NetGis">www.holbaeknettet.dk/NetGis</a>		
<b>30</b> Risiko for jordforurening	Jord	x			Planforslaget vurderes ikke at medføre en øget risiko for forurening.  (Region Sjælland)		
<b>Vand</b>							
<b>31</b> Overfladevand, herunder påvirkningerne af søer, vandløb og vådområder	Natur, Holbæk Forsyning	x			Med planforslaget skal håndtering af regnvand ske lokalt, med LAR-løsninger. Planforslaget vurderes derfor ikke at medføre en væsentlig indvirkning på omkringliggende naboarealer.		x
<b>32</b> Udledning af spildevand	Spildevand, Holbæk Forsyning, virksomhed	x			Planområdet er planlagt spildevandskloakeret.  Der vil desuden med planforslaget stilles krav til bortledning af overfladevand indenfor lokalplanområdet.		x

<b>33</b> Grundvandsforhold	Grundvand	x			Der er ikke registreret grundvandsinteresser indenfor eller i nærheden af området.  <a href="http://www.holbaeknettet.dk/NetGis">www.holbaeknettet.dk/NetGis</a>		
<b>34</b> Risiko for grundvandsforurening	Grundvand	x			Planlægningen indebærer ikke øget risiko for grundvandsforurening og truer ikke eksisterende borer, nord for området.		
<b>Trafik</b>							
<b>35</b> Trafikafvikling / belastning	Trafik og anlæg	x			Der planlægges for en adgangsvej, som forsyner området via eksisterende vejanlæg i Mårsø by.  Det færdige anlæg vil medføre en mindre øget trafikmængde i Mårsø.		x
<b>36</b> Trafikstøj	Trafik og anlæg	x			Planforslaget vil medføre en mindre mængde øget trafikstøj i området.		
<b>37</b> Emissioner fra eks. trafik til og fra området?	Trafik og anlæg, Plan	x			Der er tale om realisering af et mindre antal boliger. Planforslaget giver derfor ikke anledning til væsentlig øget udledning af drivhusgasser midlertidigt eller permanent, eks. Co2.		
<b>38</b> Energiforbrug (trafik)	Trafik og anlæg	x			Planforslaget vil ikke medføre et øget energiforbrug, da der ikke er tale om en større øget trafikbelastning.  150 meter fra planområdet ligger et busstoppested, Bus 505, som kører til Holbæk st.		
<b>39</b> Trafiksikkerhed	Trafik og anlæg	x			Planforslaget sikrer en sikker adgang til området, hvor både bløde og hårde trafikanter kan færdes sikkert. Herunder med en enkelt adgangsvej til området.  Planforslaget medfører ikke en øget risiko for trafikulykker.		x
<b>Kulturarv</b>							

<b>40</b> Kulturhistorisk værdi, herunder kulturmiljøer	Plan, Byg, Holbæk museum	x			Området er ikke af særlig kulturhistorisk interesse og/eller udpeget som kulturmiljø. Der vil med planforslaget ikke ske påvirkning af beskyttede kulturmiljøer direkte eller indirekte.		
<b>41</b> Kirker herunder kirkeomgivelser og kirkeindsigt.	Plan	x			Planforslaget vil ikke medføre byggeri inden for kirkeomgivelser og/eller kirkeindsigtslinjer.  (Stiftet, Kulturrådet, Kulturarvsstyrelsens) <a href="http://www.holbaeknettet.dk/NetGis">www.holbaeknettet.dk/NetGis</a>		
<b>42</b> Fredede eller bevaringsværdige bygninger	Plan, Byg, Holbæk museum	x			Der vil med planforslaget ikke ske direkte påvirkning af bevaringsværdige bygninger, haver og andre bygningsomgivelser eller oplevelsen af disse.  <a href="http://www.holbaeknettet.dk/NetGis">www.holbaeknettet.dk/NetGis</a>		
<b>43</b> Fortidsminder og arkæologi	Plan, Holbæk museum	x			Planforslaget vil ikke medføre byggeri eller andre anlæg på arealer af arkæologisk eller kulturhistorisk interesse.  Der ligger dog et beskyttet dige langs det nordlige skel, som planforslaget tager hensyn til ved at markere et bælte langs det nordlige skel, i en diameter på 5 meter fra Tuse Næs Vej, hvor der ikke må bygges eller placeres anden form for anlæg.  <a href="http://www.holbaeknettet.dk/NetGis">www.holbaeknettet.dk/NetGis</a> <a href="http://www.kulturarv.dk/fundogfortidsminder">www.kulturarv.dk/fundogfortidsminder</a>		x
<b>Ressourcer og affald</b>							
<b>44</b> Arealforbrug	Plan	x			Planforslaget udlægger et nyt mindre areal i forlængelse af eksisterende boligbebyggelse i Mårsø.		x
<b>45</b> Energiforbrug	Plan	x			Planforslaget medfører et mindre øget energiforbrug med etablering af få nye boliger i Mårsø.  Der er mulighed for tilslutning til naturgas indenfor området, men ikke pligt til dette.		x

<b>46</b> Vandforbrug	Plan, Holbæk Forsyning, Grundvand	x			Området ligger indenfor eksisterende forsyningsområde, Tuse Næs Vandværk.  Da der er tale om et begrænset antal nye boliger, ligger dette indenfor vandværkets kapacitet.		x
<b>47</b> Produktion, materialer og råstoffer	Plan	x			Planforslaget omhandler opførelse af et mindre antal boliger. Tage beklædes med tagpap, facader beklædes med tegl/ mursten eller træ/ sinusplader, vinduer/ glaspartier er i træ/ alu fv. hvid.  Det vurderes ikke nødvendigt at gøre særlige tiltag for at minimere materialebrug.		
<b>48</b> Kemikalier, miljøfremmende stoffer	Plan	x			Planlægningen vil ikke give mulighed for at håndtere kemikalier eller miljøfremmende stoffer indenfor planområdet.		
<b>49</b> Affald og genbrug	Plan, spildevand, Holbæk forsyning,  virksomhed	x			Planforslaget medfører ingen særlige tiltag med hensyn til affaldssortering og genbrug. Der kræves ingen ændringer af gældende ordninger, som til enhver tid skal følges.		
<b>Sammenfatning</b>							
		x		0	Der er ikke fundet parametre, som giver anledning til yderligere miljøvurdering.		