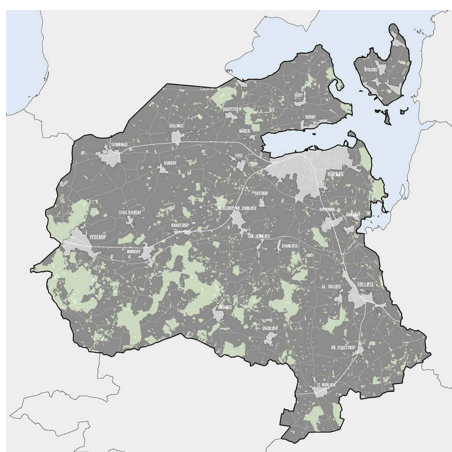


Kommuneplantillæg nr. 26

Erhvervsområde Tåstrup Syd



Status: Vedtaget

Høringsperiode start: 06. maj 2020

Høringsperioden slut: 01. juli 2020

Vedtagelsesdato: 28. oktober 2020

Ikrafttrædelsesdato: 10. november 2020

 **Holbæk
Kommune**
VÆKST OG BÆREDYGTIGHED
PLAN OG ÅBEN LAND

26 - Erhvervsområde Tåstrup Syd

Formål

Holbæk Kommune har igangsat kommune- og lokalplanlægning for at muliggøre en højere miljøklasse i området omkring Børstenbindervej og for at fjerne mulighed for at etablere bolig i området. Eksisterende lovlige boliger kan fortsætte.

Indhold

Med kommuneplantillægget udvides miljøklassen for omkring Børstenbindervej fra miljøklasse 2-3 til miljøklasse 1-4. I det øvrige rammeområde udvides anvendelsen fra miljøklasse 2-3 til miljøklasse 1-3. Der bliver mulighed for at etablere støjskærm bag beplantning langs Rørvangsvej og Skagerakvej. Muligheden for at etablere bolig i området udgår i hele rammeområdet.

Forhold til anden planlægning

Kommuneplan 2017

Området er i Kommuneplan 2017 omfattet af en række udpegninger. Udpegningerne beskrives i det efterfølgende.

Indvindingsopland

Området er omfattet af *Indvindingsoplände udenfor Område med Særlige Drikkevandsinteresser (OSD)*. Kommunen skal i sin kommuneplanlægning friholde områder med særlige drikkevandsinteresser (OSD) og indvindingsoplände til almene vandforsyninger uden for OSD for virksomhedstyper eller anlæg, der medfører en væsentlig fare for forurening af grundvandet. Forbuddet gælder ikke arealer, der allerede er udlagt i kommuneplanen for disse virksomhedstyper og anlæg (bek. nr. 1697 af 21. december 2016, § 2, stk. 1) (ansvarlig myndighed: Miljøstyrelsen)

Den tilhørende lokalplan stiller krav om at der ikke må etableres virksomhedstyper eller anlæg, der medfører en væsentlig fare for forurening af grundvandet i overensstemmelse med Holbæk Kommunes OSD redegørelse. I lokalplanen er der fastsat krav om, at der kun må etableres funktioner til håndtering af olie og kemikalier, som kan forurene jord og grundvand, hvis der gøres særlige foranstaltninger for at sikre mod forureningen. Det kan f.eks. være etablering af tætte belægning og opsamling af spild ved tankningsanlæg, eller dobbeltsikring af tanke.

Kystnærhedszone

Området ligger indenfor kystnærhedszonen og ca. 2,2 km fra kysten. Kommuneplanrammen giver ikke andre muligheder for bebyggelse en tidligere kommuneplanramme. Bebyggelse må fortsat højst være 8,5 m.

Habitatområder og bilag IV-arter

Planen påvirker ikke noget habitatområde.

Der er tidligere fundet bilag IV-arter indenfor planområdet. Dette delområde udlægges i den tilhørende lokalplan til grønt område og må ikke bebygges. Dermed vurderes det at planen fastlægger tilstrækkelig beskyttelse af de potentielle bilag IV-arter i lokalplanområdet, således at de ikke bliver negativt påvirket.

Miljøvurdering

Der er foretaget en screening af planforslagets miljømæssige påvirkninger i henhold til lov om Miljøvurdering af Planer og Programmer og af konkrete projekter (VVM) (LBK nr. 448 af 10/05/2017). Miljøscreeningen er offentliggjort som bilag til planforslaget.

Ifølge lovens § 8, stk. 2 skal der gennemføres en vurdering af, om planer og programmer kan få en væsentlig indvirkning på miljøet, når disse

- 1) er omfattet af stk. 1, nr. 1, og kun fastlægger anvendelsen af mindre områder på lokalt plan eller angiver mindre ændringer i sådanne planer eller programmer eller
- 2) i øvrigt fastlægger rammerne for fremtidige anlægstilladelser og kan forventes at få en væsentlig indvirkning på miljøet.

Forslag til kommuneplantillæg nr. 26 vurderes på baggrund af denne screening ikke at kunne få en væsentlig indvirkning på miljøet og vurderes derfor ikke at være omfattet af krav om miljøvurdering af planer, da:

- Planerne fastlægger anvendelsen af et afgrænset eksisterende byområde, og angiver kun mindre ændringer i forhold til gældende planlægning.
- Planerne sikrer via deres bestemmelser, at projektet ikke får en væsentlig indvirkning på miljøet. Afgørelsen om ikke at udarbejde miljørapport er offentliggjort sammen med planforslaget.

Høring

Forslag til kommuneplantillæg nr. 26 var sendt i høring i perioden 6. maj 2020 til 1. juli 2020.

Der er modtaget 10 høringssvar i forbindelse med den offentlige høring af forslag til kommuneplantillæg og tilhørende lokalplan.

De emner der berøres i høringssvarene, omfatter i hovedtræk:

- Bekymringer om støjgener, både ved eksisterende forhold og fremtidige.
- Ønske om også at hæve miljøklassen i delområde 2.
- Bekymringer om lugtgener og yderligere miljøpåvirkninger.
- Uenighed i at plangrundlaget skal tilgodese de eksisterende virksomheder.
- Ønske om at plangrundlaget i højere grad tilgodese de eksisterende boligformål i og tæt ved lokalplanområdet.

Rammer

Følgende nye rammeområder bliver udlagt i tillægget:

[2.E11 - Rebslagervej](#)